

広報みしま

Mishima

NO. 1352
Nov. 2025

11月号

都内でも「水の都三島で子育て」
ラッピングバス 毎日運行中



『刀剣乱舞ONLINE』コラボイベント開催 …… 4

在宅医療を知っていますか? …………… 7

三島市在住または出身で、夢に向かって活動する人、専門分野で活躍した人を紹介します。

No.004

齋藤 みうさん — パナソニック女子陸上競技部 —



— Profile —

三島市出身。23 歳。伊豆中央高校、日本体育大学を卒業し、今年 4 月、パナソニック女子陸上競技部に入部。

9 月に開催された世界陸上 3000 メートル障害で日本新記録を樹立。従来の日本記録 9 分 33 秒 93 を大幅に短縮する 9 分 24 秒 72 で走り、17 年ぶりの快挙を達成した。

世界陸上 3000 メートル障害で日本新記録

— これまでを振り返って —

高校時代はインターハイなどに出場できず、悔しい思いを経験しましたが、その悔しさが大学での大きな糧になりました。大学に入ってから、練習の量や質の変化に戸惑いながらも、自分の可能性を信じて努力を重ね、日本インカレで優勝することができました。

— 日本新記録を樹立した時の感想 —

とても嬉しかったです。この結果は、自分を支えてくれた方々、仲間や指導者、家族のおかげだと強く感じました。また、素晴らしい舞台で、素晴らしい選手たちと走り、満員のスタンドのなか大歓声に包まれた景色は、感動しました。陸上人生での忘れられない宝物になりました。

— 今後の目標 —

ロス五輪（2028 年）に五輪初出場！決勝進出！最終的にはブリスベン五輪（2032 年）でメダル獲得！を目指したいと思います。

— 三島の子どもたちへメッセージをお願いします！ —

まずは、たくさんの応援を本当にありがとうございました。

みなさんに私がお伝えしたいのは、挑戦し続けることの大切さです。私自身、思うように結果が出ずに悔しい思いをした時期もありました。でも、どんな経験も決して無駄ではありません。挑戦すれば、うまくいく時もあれば、失敗する時もあります。失敗しても大丈夫です。そこから学んだことは、次の挑戦に必ず生きてきます。そして、努力を積み重ねていけば、夢に一步步近づいていけます。みなさんも、「自分のやりたいこと」に全力で挑戦してください。私もこれから、もっと大きな舞台で挑戦を続けます。みなさんと一緒に頑張っていけたらうれしいです。



COVER PHOTO

表紙

株式会社東海バスが運行する高速乗合バス「三島エクスプレス」です。

市内在住の絵本作家えがしらみちこさんのデザインによるラッピングバスが、毎日、三島と新宿を往復しています。

広報みしまをスマホでも！

無料アプリ「マチイロ」から！▶



CONTENTS

目次

- 2 三島の人
- 3 三島フードフェスティバル / まるごと絵本まつり
- 4 「刀剣乱舞ONLINE」コラボレーションイベント開催
- 5 ハッピーランド 20 周年！
- 6 秋の文化イベントカレンダー / おしえて！あなたの推し絵本
- 7 在宅医療を知っていますか？
- 8 暮らしの中の税金
- 10 みしま情報便（information）
- 23 秋季全国火災予防運動 / 図書館からのお知らせ
- 24 いきいき健康
- 25 ほけんカレンダー
- 26 スポーツ情報
- 28 フォトマイタウンみしま
- 30 市民活動団体応援コーナー
- 31 歴史の小箱 / わたしのおじいちゃんおばあちゃん
- 32 菊まつり開催中

▶▶ 次回発行は 12 月号

折り込み（はずしてお読みください）
「みしま市議会だより」

三島の美味しい魅力が集まるグルメイベント
「三島フードフェスティバル 2025」が、今年も市内各地で開催！

11月23日（日・祝）
午前10時～午後3時

※会場によって開催時間が異なります



詳細はこちら

三島の美味しいものが大集合！



会場（市内9カ所）

- ①楽寿園 ②三島商工会議所さんしんみゅうくんホール
③白滝公園 ④みしま未来研究所 ⑤みしまプラザホテル
⑥広小路笑栄通り ⑦広小路駅南通り ⑧伊豆箱根鉄道本社
⑨大場駅前通り

問：三島フードフェスティバル実行委員会事務局
（商工観光まちづくり課） ☎ 983・2766

みしまコロッケやブランド野菜「箱根西麓三島野菜」をはじめ、地元食材を使った多彩なメニューが会場ごとに並びます。楽寿園や白滝公園、商店街の歩行者天国、ホテルや鉄道会社の会場など、市内9カ所が舞台となり、食だけでなく音楽やワークショップ、鉄道イベントなど、多彩なプログラムも楽しめます。

特製グッズがもらえる
▼スタンプラリー

JRさわやかウォーキング
▼同日開催

コミュニティバス
▼無料運行

イベント専用の駐車場はありません。
できるだけ公共交通機関をご利用ください。

まるごと絵本まつり

11月24日（月・振替）

子どもから大人まで、
みんなで楽しめるイベントが盛りだくさん！



詳細はこちら

1階 エントランス

- ▶オープニングセレモニー
- ▶宮西達也さんの読み聞かせ
- ▶ティラノサウルス登場
- ▶スタンプラリー受付・景品交換所 ほか

図書館

- ▶絵本作家竹山美奈子さんの読み聞かせ・サイン会
- ▶スペシャルおはなし会
- ▶職員の推し絵本展示
- ▶ジンタ号貸出・見学 ほか

2階 視聴覚コーナー

- ▶絵本関連の視聴覚資料展示
- ▶れきおん体験

児童センター

- ▶りぼんクラブの人形劇（人形劇・手遊び・紙芝居・パネルシアターなど）

休憩コーナー

- ▶おたまちゃん食堂出店



© 宮西達也 / ポプラ社

時間：午前9時30分～午後4時

場所：生涯学習センター

問合せ：図書館 ☎ 983・0880

3階 多目的ホール

- ▶絵本作家黒川みつひろさんのワークショップ 事前申込
- ▶絵本作家スギヤマカナヨさんのワークショップ 事前申込

講義室

- ▶講演会「大人こそ絵本を」 事前申込
講師：柳田邦男さん（ノンフィクション作家・評論家）

ギャラリー

- ▶ティラノサウルスに色を塗ろう！
- ▶児童発達支援事業所「にこパル」制作絵本「幸せのアラカルト」の展示

5階 研修室・美術室・手芸室

- ▶昔ばなしに出てくる道具たちくずし字スタンプでしおりを作ろう
- ▶スタンプでエコバッグを作ろう
- ▶わさび当てゲームを作ろう

料理講習室

- ▶スマイル子育て講座 事前申込
「親子クッキング～絵本のお菓子を作ってみよう！～」
（ロッククッキー作り）

エレベーター前

- ▶あなたの思い出の絵本教えてください！

刀剣ふたたび：コラボレーションイベント開催

昨年度、佐野美術館を中心に大変多くの来訪者で賑わったコラボイベントを、今年度も佐野美術館の展覧会に合わせて実施します。

【刀剣乱舞ONLINEとは】

名だたる刀剣が戦士へと姿を変えた「刀剣男士」と呼ばれるキャラクターたちを収集・育成し、さまざまな合戦場を攻略していく刀剣育成シミュレーションゲームです。

【コラボの内容（一部紹介）】

- スタンプラリー
市内の文化・観光施設を巡り、チェックポイント5カ所のうち3つ以上でスタンプを集めると景品を進呈します。
- 等身パネルの設置
佐野美術館に設置します。
- 大型フラッグの掲出
大通り商店街の街路灯にコラボを記念した特別なフラッグを飾ります。
- おっきいこんのすけ撮影会
ゲーム宣伝隊長「おっきいこんのすけ」による写真撮影会を実施します。



▲今回もゲーム宣伝隊長「おっきいこんのすけ」が三島市に来ます

イベント詳細はコラボ特設Xおよび特設サイトでご確認ください。



▲特設X



▲特設サイト

問：文化のまちづくり課 ☎983・2756

©2015 EXNOA LLC/NITRO PLUS



▲重要美術品 脇指 銘 相模国住人広光／康安二年十月日〈号 火車切〉南北朝時代 佐野美術館蔵



▲大笹穂槍 銘 藤原正真作〈号 蜻蛉切〉室町時代 個人蔵

【問合せ】
佐野美術館 ☎975・7278

【入館料】
一般・大学生…1300円
小・中・高校生…650円

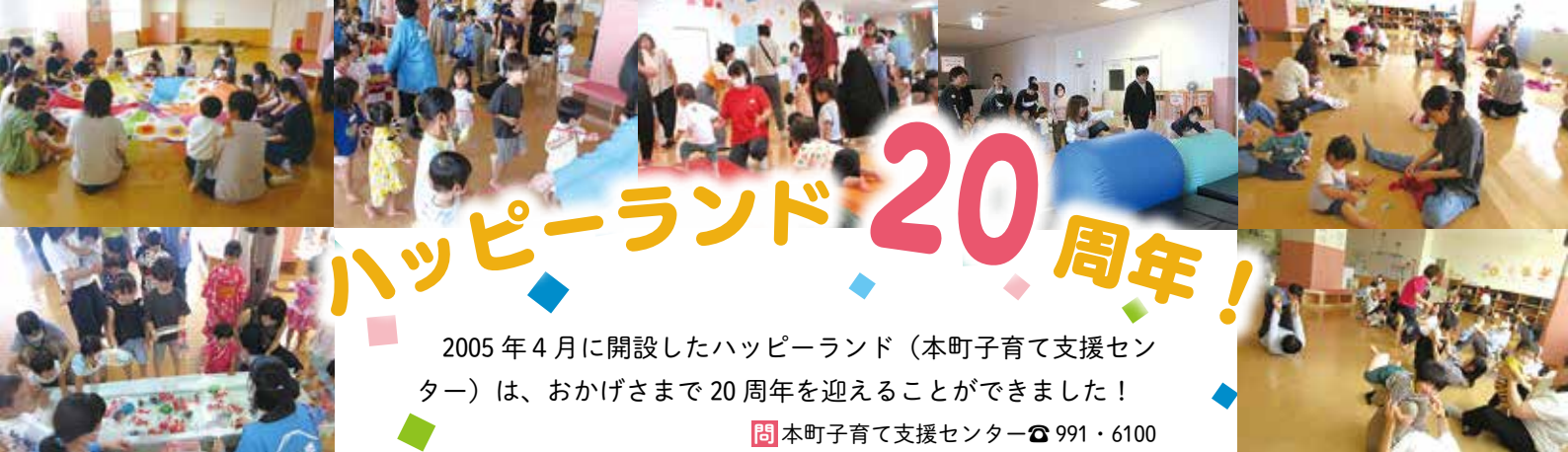
【開館時間】
午前10時～午後5時
※入館受付は午後4時30分まで

地元にくかりの深い名僧・白隠、慧鶴、葦山代官・江川坦庵をはじめ、米沢藩上杉家旧蔵と近年明らかになった能面と面筆筒、同館所蔵の刀剣など、古美術の魅力を気軽に味わう展覧会。関連イベントも充実しています。

佐野美術館展覧会

ちょっと深く楽しむ、古美術

― 坦庵さんの刀剣から
白隠さんの書画まで ―



2005年4月に開設したハッピーランド（本町子育て支援センター）は、おかげさまで20周年を迎えることができました！

☎ 本町子育て支援センター ☎ 991・6100

地域子育て支援センターとして

子育ての相談や親子の交流広場を提供し、さまざまな情報提供や不安解消を支援しています。親子で楽しめるイベントも開催しており、Instagramでイベント情報を毎月発信しています。また、短時間保育室（有料）の運営も行い、保護者のリフレッシュや一時的な預け先のニーズにも応えるなど、地域の子育て拠点施設として運営しています。

こども未来課
Instagram ▶



温かい居場所づくり

親子がほっと安心できる雰囲気づくりを大切に、子どもの成長と一緒に喜びながら、小さな悩みにも寄り添い、「また来たい」と思っていただけの温かい居場所を目指しています。市内の各地域子育て支援センターとも連携し、各支援センターの月間予定表を市ホームページに掲載するなど、笑顔あふれる子育て環境を広げながら、皆さんのお越しをお待ちしています。

『利用者』から『読み聞かせボランティア』へ

自身もお子さんと一緒にハッピーランドに通っていたという読み聞かせボランティアの中村さんにお話を伺いました。

中村 泰成さん

「きりく・そうやババの
読み聞かせ」



長男が1歳のときに育休を取り、ほぼ毎日支援センターに通いました。広くてのびのびできる空間、温かいサポートなど魅力がいっぱいで、生活リズムも整い、親子で安心して過ごせる大切な場所でした。保育園に通い始めてからも週末に利用し、現在はボランティアとして関わっています。読み聞かせでは、子どもたちが自由に楽しみ、自分自身も無理せず一緒に楽しむことを心掛けています。今後も、初めての人やお父さんも気軽に来られる場所であり続けてほしいと願い、私もできる限りお手伝いしていきたいと思っています。

20周年おめでとう！

みんなでお祝い！ 記念イベント開催

これまでの感謝の気持ちを込めて、20周年記念イベントを開催します。親子で楽しめる企画が盛りだくさんです。ぜひお越しください。

【日時】 11月16日(日) 午前10時～11時

【会場】 本町子育て支援センター

【定員】 先着 50 家族

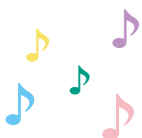
【申込】 電子申請(11月10日(月)午前9時受付開始)



▶ 電子申請



たなかみどりさんによる
20周年記念コンサート♪



みんなで
くす玉割り



お花の苗プレゼント
(1家族1つ)



『ハッピーランドの樹』
子どもたちの手形とお祝いメッセージ



秋の文化イベントカレンダー



広報みしま 4月号で募集しました「三島の秋 2025」参加行事に応募いただいた文化行事のうち、市内で開催されるものを掲載しています。

問：文化のまちづくり課 ☎ 983・2756

※ A～C 共通事項

【場所】みしまプラザホテルギャラリープラザ

【問合せ】みしまプラザホテル ☎ 972・2121

A 11/13(木)～18(火) 手編みとクレイフラワーの展示会

時 午前10時～午後6時（最終日午後3時）

内 手作りの繊細さ、美しさをお楽しみください。

B 11/20(木)～25(火) ステンドグラス工房ハーモニー展（第23回生徒作品展）

時 午前10時～午後5時30分（最終日午後4時）

内 オリジナル作品を主にランプ・パネル・小物などを作成した作品展です。

C 11/27(木)～30(日) ウリエルジュエル天然石を使ったアクセサリー展

時 午前10時～午後5時（最終日午後4時）

内 天然石を使ったアクセサリー教室の展覧会です。



D 10/30(木)～11/20(木) 森山大道展 「実験室からの眺め」

時 午前11時～午後5時 ※11/3を除き、月・水曜休廊

場 GALLERYエクリュの森

内 世界的な写真賞ハッセルブラッド国際写真賞を2019年に受賞した森山大道の作品が三島にやってきます。

問 GALLERYエクリュの森 ☎ 080・3084・2321

E 11/13(木)～17(月) 第21回遊彩展

時 午前10時～午後5時（最終日午後4時）

場 ギャラリー 701（根継商店2階）

内 月に2回集まって洋画制作を楽しんでいるグループの展覧会です。型にはまらない自由な作風の画をお楽しみください。

問 佐野美術館友の会洋画部 ☎ 975・0129

F 11/16(日) 朗読の会アイリス 「かみしばい&おはなしかい」

時 午後1時～3時

場 佐藤塾1階

内 かみしばいといえほんのお話の世界と一緒にいきましょう！夢がいっぱいにひろがります。どうぞ、お子様と一緒に楽しい時間をお過ごしください。

問 朗読の会アイリス ☎ 972・7557

問：文化のまちづくり課
☎ 983・2756



推し絵本
応募詳細

乳児の息子と年中の娘のお迎えの園内で、たまたま見つけてひっそり泣きました。大切にされてきた猫のいる家庭に新しい命がやってきて、お母さんの腕や膝の上は赤ちゃんのものに。そこはそれで私の居場所だったのに。長子の娘と猫の気持ちが私の心にぎゅっとしがみついていた一冊でした。

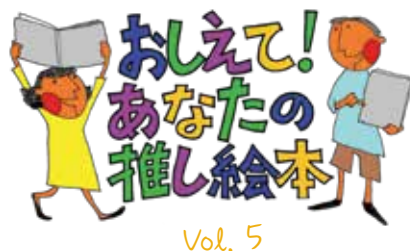
今野さんの「推し絵本」

【ねえ だっこして】



作／竹下文子
絵／田中清代
出版／金の星社

今野さんの「推し絵本」



今回推し絵本を紹介してくれるのは…

終わらぬ育児に必死の母

今野恵さん

（加茂川町・40代）



《絵本のまち三島》11月は絵本月間です

木の葉が鮮やかに色づき、木の実がたわわに実る秋、皆さんの心にも絵本のあかりが温かく灯ることでしょう。自分にとっての『特別な一冊』を見つけたり、『お子さんへの読み聞かせ』を楽しんだりするなど、ぜひ、絵本に親しむ時間をすごしながら、皆さんの絵本月間を彩ってください。

11月17日(月)～27日(木)まで、市役所本館玄関ロビーにて、「おしえて! あなたの推し絵本」の投稿文を展示します。どうぞご覧ください。

在宅医療を知っていますか？

住み慣れた地域で、いつまでも自分らしく

在宅医療とは

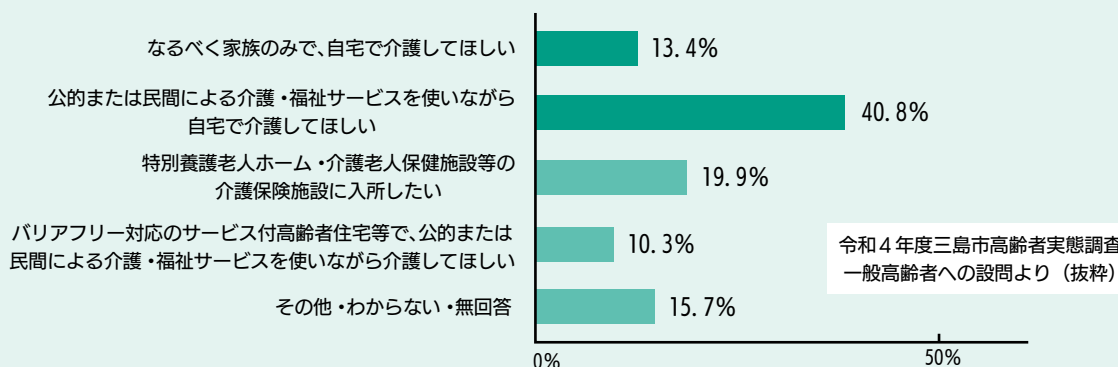
通院が困難で、入院の必要がない人の自宅に医師が定期的に訪問し、診療を行うことです。医師の指示のもと、医療の専門職によるサービスを受けることができ、また介護サービスと連携し、その人らしい人生や生活を可能な限り最後まで継続できるよう、自宅での生活を支えます。

入院医療や外来医療、介護、福祉サービスと相互に補完しながら、患者の日常生活を支える医療として、国が在宅医療を推進しています。

自宅で介護を

令和4年度に行った高齢者実態調査では、5割を超える人が「自宅で介護を受けたい」と回答しました。85歳以上の人口増加が見込まれる中、医療と介護の両方を必要とする高齢者が一層多くなると推計されていることから、三島市においても、在宅医療の要となる、「医療と介護の連携強化」を進めています。

あなたに介護が必要となった場合、どのように介護を受けたいと思いますか？



在宅医療の対象

- ▶ 通院が困難な人
- ▶ 難病などで療養が必要な人
- ▶ 慢性疾患などでできる限り自宅で過ごしたい人
- ▶ 医療的なケアが必要な人 など

在宅医療を受けたいときは（相談先）

- ▶ かかりつけ医
- ▶ 担当の居宅介護支援事業所（ケアマネジャー）
- ▶ 各地区地域包括支援センター
- ▶ 三島市医療介護連携センター

●●●● 医療と介護の両方の知識をもつ **在宅医療コーディネーター** にご相談ください ●●●●

三島市医療介護連携センターでは、『在宅医療コーディネーター』を配置し在宅医療が必要な人に医師を調整・紹介します。医療と介護の両面から適切なケアを考え、医療機関や訪問看護ステーションなどの医療資源の情報提供を行い、関係者の連携をサポートします。



三島市医療介護連携センター長
金木昌之さん
(金木内科消化器科クリニック院長)

病院での治療だけではなく、在宅での療養や生活支援の必要性がますます高まっていく中、皆さんが「住み慣れた地域で安心して暮らし続けられる事」をお手伝いします。医療・介護・予防・生活支援を一体的に提供する事を目的として、今後も地域の皆さんを支えていきます。



在宅医療コーディネーター
杉山恵美子さん

加齢や病気により、誰もが介護や医療を必要とします。「最期まで自宅に居たい。」「家で、大切な人を介護していきたい。」と考えている人は、不安に思う事、何でも相談してください。長い間、訪問看護師をしてきた経験から、よいアドバイスができればと思っています。

三島市医療介護連携センター
☎ 055・957・8151

【住所】 南本町4・31 三島市医師会館2階
【曜日】 月曜日～金曜日 ※祝日、8月15日～17日、12月29日～1月3日を除く
【時間】 午前9時30分～午後4時

暮らしの中の税金

問合せ 市税収納課 ☎ 983・2629

◆11月11日(火)～17日(月)は「税を考える週間」・11月～12月は県の「滞納整理強化月間」◆

毎年11月11日～17日は国税庁の「税を考える週間」、11月～12月は静岡県下一斉の「滞納整理強化月間」に定められています。この機会に、家庭や職場などで私たちの暮らしと税について考え、納税について見直してみませんか。



税金はこんなところに

市県民税や固定資産税などの税金は、皆さんの快適な暮らしと住みやすい街づくりを支える公共サービスの基盤です。皆で支え合う税金によって、この街の未来がつけられます。

快適な生活のために



ごみ収集



道路整備で
便利な街に

健康を保つために



予防接種



スマート
ウェルネスの
取り組み

教育のために



学校整備



タブレットを
用いた授業



思わぬ未納にご注意

普段税金を納めていても、転職や引っ越し、土地家屋・車・バイクの売買などによって課税状況が変わることで、金額が大きく変わったり、見落としたりすることがあります。次のようなときに、思わぬ未納が発生してしまうこともありますのでご注意ください。

市県民税	▶ 転職などで市県民税の天引きがなくなったとき ▶ 退職などで昨年から収入が大きく変わったとき ▶ 収入申告の遅れがあったり修正申告をしたとき ▶ 不動産などの売却で大きな収入があったとき	問合せ
		課税課 市民税係 ☎ 983・2626
固定資産税	▶ 親族が亡くなり土地家屋の相続を行ったとき ▶ 新たに土地家屋を取得したとき ▶ 新たに事業を開始し償却資産を取得したとき	課税課 資産税係 ☎ 983・2627
軽自動車税	▶ 廃車(廃ナンバー)の手続きが漏れていたとき ▶ バイクを譲渡したが名義変更がされていないとき	課税課 庶務係 ☎ 983・2625
国民健康保険税	▶ 就職・退職で社会保険に加入・脱退したとき ▶ 転入または転出したとき ▶ 家族が国民健康保険に加入または脱退したとき ▶ 収入申告が遅れたとき	課税課 市民税係 ☎ 983・2626



税を考える週間（11月11日(火)～17日(月)）

11月11日(火)～17日(月)の「税を考える週間」に合わせて、図書館で税金に関する展示を行います。

■税に関するポスター・習字展

市内の小学6年生の入賞作品を展示します。

時11月1日(出)～27日(休) 午前9時30分～午後5時

※月曜日（祝日の場合は翌日）は休館

場図書館本館1階 児童図書コーナー

■国税庁ホームページ

「これからの社会に向かって」をテーマに、期間中、国税庁ホームページではさまざまな情報を提供しています。



▲国税庁 HP

■昭和100年～税でたどる日本の歩み～（図書館企画展示）

時11月1日(出)～27日(休) 午前9時30分～午後7時

※土・日・祝日は午後5時まで、月曜日（祝日の場合は翌日）は休館

場図書館本館1階

内税に関する本・資料の紹介、税金に関するパネル展示、税金クイズのほか、1億円のレプリカを展示します。また、税の理解と納税意識を深め、正しい申告と納期内納税を促進するための「県税広報コーナー」も設置します。



「納付済額のお知らせ」の一斉送付を終了します

年末調整や確定申告などで使用する「国民健康保険税」、「介護保険料及び後期高齢者医療保険料」の「納付済額のお知らせ」は、これまで対象者全員に一斉に発送していましたが、申請のあった人へ発行する方法に変更します。

■一斉送付終了の理由

基幹業務システムの標準化に伴い、令和7年分からは、申請のあった人へ発行する方法に変更します。

■納付済額を自分で確認するには

- ▶納付書で納付した人：領収証書など
- ▶口座振替で納付した人：記帳した預金通帳
- ▶年金天引きで納付した人：年金支払い者から送付される源泉徴収票

■納付済額のお知らせを申請するには

①電子申請

②電話で各担当課

国民健康保険税▶市税収納課☎983・2628

介護保険料▶介護保険課☎983・2607

後期高齢者医療保険料▶保険年金課☎983・2710

■注意事項

- ▶確定申告などにおいて、納めた「国民健康保険税」「介護保険料」「後期高齢者医療保険料」を社会保険料控除として申告する場合、納付したことのわかる書類を添付する必要はありません。
- ▶電話などで、納付済の金額をお伝えすることはできません。
- ▶納付済額のお知らせは、申請を受理してから届くまで、1週間程度かかります。



◀申請・詳細はこちら

◆納税で困ったときには早めの相談を◆

病気や失業、廃業や経営不振など、やむを得ない理由で一時的に税金を納期限内に納めることが困難なときは、一人で悩まず早めにご相談ください。放置すると延滞金の発生や、納付がますます困難になるなど、状況は悪くなってしまいます。

また、一括納付が困難な場合は、収支状況などを確認の上で納付計画の相談に応じていますので、お気軽にご相談ください。

場所	市役所西館1階 市税収納課☎983・2629
平日	午前8時30分～午後5時15分
夜間相談	毎月第2・4金曜日 (12月は第2・3金曜日に実施) 午後5時15分～7時30分
休日相談	毎月第3日曜日 午前9時～正午

募集

代表チーム紹介と応援バスツアー参加者募集

第26回しずおか市町対抗駅伝 市代表チームを応援しよう

県庁前から草薙陸上競技場までの42.195kmを、市の代表選手がたすきでつなぎます。三島市チームの応援をお願いします。

時12月6日(土)午前10時スタート

※草薙陸上競技場の観覧席とバックスタンド(芝生席)で一般観戦できます。

■市代表チーム(敬称略)

出場区分	選手氏名(所属)
監督	西尾誠(三島市陸上競技協会)
コーチ	木下佳彦(北中学校教諭)
小学生	岩井良祐(徳倉小)、亀井結斗(錦田小)、岩井良磨(徳倉小)、露木かえで(向山小)、越川陽葵(山田小)
中学生	落合健豊(中郷西中)、渡邊翔平(北中)、中野風香(北中)、森恵麻(南中)、河本莉子(加藤学園晩秀中)、浦辺眺(北中)
高校生	伊東翼(東海大静岡翔洋高)、笹本幸希(加藤学園高)、大城鈴桜(韮山高)、出雲美貴(韮山高)
一般	板垣辰矢(時之栖)、笹本明希(東京経済大)、出雲千聖(金沢大)、柏木未来(函南町立二葉こども園)
40歳以上	稲村健(沼津東高)、信原邦啓(トヨタ自動車)

代表チームをバスで応援にいきませんか

時12月6日(土)午前7時30分出発

場市民体育館(出発)→県庁付近・草薙陸上競技場(応援)→市民体育館(午後5時到着予定)

対市内在住の人

定40人(応募多数時抽選。落選者のみ連絡)

申・問11月24日(月・振休)までに三島市スポーツ協会

☎960・6111

問スポーツまちづくり課☎987・7571



▲前回大会の様子

お知らせ

ハッピーマリッジ事業

ライフデザインシミュレーター / プロモーション動画が完成

地域全体で結婚・子育てを応援する市独自の少子化対策事業「ハッピーマリッジ事業」において、新たに「ライフデザインシミュレーター」と「プロモーション動画」が完成しましたのでご活用ください。

問一緒に描く未来室☎983・2755

ライフデザインシミュレーター

自身のライフイベントに関する質問に回答することで、個々のライフデザインを可視化するとともに、みしまくんやみしまこちゃんが「未来へのヒント」や「市のおすすめ制度」を教えてください。簡単な入力力で皆さんのライフデザインを描くことができますので、ぜひご利用ください。

注ライフデザインを考える際のヒントとして活用いただくもので、表示される結果はあくまでシミュレーションであり、将来を保証するものではありません。



◀ライフデザインシミュレーター
はこちら

プロモーション動画

結婚や子育てなど、ライフイベントごとの市の支援策や、市内で暮らす魅力を紹介するプロモーション動画を制作しました。動画は4部構成で、それぞれのライフイベントに応じた支援策などを分かりやすく紹介しています。結婚や子育てを考えている人はぜひご覧ください。

動画の構成(各15秒程度)

- ▶移住・働く編(移住や就職に関するサポート情報)
- ▶恋愛・縁結びイベント編(“出会いがない”を解決する三島の縁結びイベント情報)
- ▶結婚編(結婚に関するサポート情報)
- ▶子育て編(産後のケアから子育て支援情報)



◀動画視聴
はこちら



来い×恋 三島

【凡例】 時とき・場場所・内内容・講講師・費費用（記載なしは無料）・対対象・
定定員・持持ち物・注注意事項・申申込み（記載なしは不要）・問問合せ

お知らせ

年末調整・確定申告まで保管してください

社会保険料（国民年金保険料）控除証明書を送付します

国民年金保険料は、所得税・住民税の申告で納付全額が社会保険料控除の対象となります。送付される控除証明書は、年末調整・申告を行うまで保管してください。

■控除対象

令和7年1月1日～12月31日に納付した保険料

■控除証明書の発送

令和7年1月1日～9月30日に納付した国民年金保険料の額を証明した控除証明書が、11月に発送される予定です。なお、10月1日から12月31日までの間に今年初めて国民年金保険料を納付した人には、令和8年2月上旬に発送予定です。

■社会保険料控除

控除を受けるには、送付された控除証明書（納付したことを証明する書類）の添付が必要です。年末調整や確定申告を行うまで保管してください。

■家族分を納付した場合

支払った人の社会保険料控除に加えることができます。家族に送られた控除証明書を添付して申告してください。再発行の依頼や不明な点は「ねんきん加入者ダイヤル」にお問い合わせください。

問ねんきん加入者ダイヤル

▶ナビダイヤル ☎ 0570・003・004

▶ 050 から始まる電話から ☎ 03・6630・2525

※受付時間：月～金曜日午前8時30分～午後7時、
第2土曜日午前9時30分～午後4時

※第2土曜日を除く祝日、12月29日～翌年1月3日は利用不可

問保険年金課 ☎ 983・2606

問日本年金機構三島年金事務所 ☎ 973・1166

お知らせ

ぜひ、ご活用ください

高齢者バス等利用助成券

市では、70歳以上の市民の外出を支援するため「高齢者バス等利用助成券」を配付しています。令和7年度にまだ助成券を受け取っていない人は、申し出により交付を受けることができます。

問令和7年1月1日時点で市に住民票があり、昭和31年4月1日以前に生まれた人

交付を受ける方法

①電話受付 氏名、住所、生年月日などを確認後に郵送

②窓口受付 申請書類を記入後、その場で交付

※②はマイナンバーカード、運転免許証などの本人確認書類が必要

注▶本人以外の利用、他人への譲渡不可

▶100円分として利用できる助成券30枚を年度内に1人1回のみ交付

▶有効期限が過ぎた令和6年度以前の助成券は使用できません。

問長寿政策課 ☎ 983・2609

募集

寄付を募集しています

三島市福祉基金

市民福祉の充実を図るため、市では平成13年度から福祉基金を設置し、市民・企業・団体の皆さまからの寄付を募集していますので、ご協力をお願いします。

■主な使い道（令和6年度）

▶市立保育園などの施設整備 1,650,746円

▶市立幼稚園などの備品購入 565,870円

▶ひとり親家庭への就学給付金 600,000円

■基金の状況（令和6年度末時点）

▶支出額 2,816,616円

▶期末残額 8,465,438円

申・問福祉総務課 ☎ 983・2610



▲保育園施設の修繕で活用
（畳の張替え）



▲保育園備品購入で活用
（幼児用乳母車）

【凡例】 時とき・場場所・内内容・講講師・費費用（記載なしは無料）・対対象・
定定員・持持ち物・注注意事項・申申込み（記載なしは不要）・問問合せ

募集

臨床心理士を募集 職員採用試験【C日程】

市では、市民の皆さんの暮らしを支え、地域の未来を共に創る仲間を募っています。C日程の採用試験では職務経験のある臨床心理士を募集します。

条件項目	内容
職種	【社会人経験者】臨床心理士
試験の種類	免許資格職
年齢、学歴、 資格要件	昭和50年4月2日から平成2年4月1日までに生まれた人で、公益財団法人日本臨床心理士資格認定協会が認定する臨床心理士資格を有し、民間企業などにおける臨床心理士としての職務経験が5年以上の人
採用予定人数	1人

時12月7日(日)

場市内（申込み後に通知）

申11月24日(月・振休)までに電子申請

注詳細は試験案内を確認（市ホームページ、市役所玄関受付、生涯学習センター、各公民館で配布）

問人事課 ☎ 983・2617



◀試験案内、電子
申請はこちら

イベント

旧友と再会し、門出を祝う 令和8年二十歳を祝う式典

時令和8年1月11日(日)（成人の日前日）

開場：午前10時 開式：午前11時

場市民文化会館 大ホール

対平成17年4月2日～平成18年4月1日に生まれた人

注▶市に住民票のある対象者に、11月中旬に案内状を発送します。

▶住民票がなくても出席できますので、直接会場へお越しください(事前申込不要)。

▶案内状がなくても出席できます。案内状の送付を希望する場合は、電子申請でお申込みください。

▶会場に駐車場がありませんので、公共交通機関をご利用ください。

▶混雑が予想されるため、会場付近で車の乗降はご注意ください。

問生涯学習課 ☎ 983・0883



◀電子申請
はこちら



▲去年の式典の様子

募集

受講者募集 男女共同参画推進セミナー

東京大学入学式祝辞（平成31年）が大きな反響を呼び、令和6年に米誌『TIME』が選出する「世界で最も影響力のある100人」の一人にも選出された上野千鶴子さんを講師にお招きします。ジェンダーバイアスに向き合いながら、「性別で決められるのではなく、自分らしく生きるとは何か」を考えてみませんか。

時令和8年1月11日(日)午後2時～3時30分

場順天堂大学保健看護学部（大宮町3・7・33）

講上野千鶴子さん（認定NPO法人ウィメンズアクションネットワーク（WAN）理事長、社会学博士）

対・定どなたでも・先着300人程度

※200人は対面受講、100人はサテライト会場で受講

申11月14日(金)午前9時から前日までの間に電子申請

問政策企画課 ☎ 983・2711



◀申込みは
こちら



後藤さくら 撮影

◀上野千鶴子さん

イベント

限定イタリアン料理を堪能 ボーノ！三島の野菜たち！

4ページに掲載の「刀剣乱舞ONLINE」とのコラボイベントに合わせて、市内の飲食店で三島の野菜を使用したイタリアン料理などを、期間限定で販売します。三島の野菜の美味しさを最大限に引き出した創意工夫あふれる料理を堪能しながら、三島のまち歩きを楽しみませんか。

時11月16日(日)～12月21日(日)

参加店舗 市内約17店舗



◀参加店舗の詳細
(Instagram・随時更新)

問農と食のまちづくり課 ☎ 983・2652



▲料理のイメージ



▲参加店舗にはこのロゴ
マークの看板などが設置



【電子申請はこちらから】



と記載の記事は、左記コードからオンライン申込みができます。

詳しくは、市ホームページ (<https://www.city.mishima.shizuoka.jp/shinsei.html>)

イベント

募集

講座・教室

お知らせ

イベント

消防フェア

時 11月9日(日)午前10時～午後1時
場 三島消防署、南田町広場
※駐車場はありません

内容

体験コーナー	ミニ消防車試乗、子ども消火体験、煙体験ハウス、心肺蘇生法体験
展示コーナー	はしご車展示、消防車展示
販売コーナー	消防団による模擬店

問 富士山南東消防本部三島消防署

☎ 972・5800



▲はしご車展示の様子



▲子ども消火体験の様子

プラネタリウム 一般公開

時 11月9日(日)、23日(日・祝)①午前10時30分②午後2時(40分程度)

場 箱根の里

内 秋の星座と天文現象

費 1人50円

※市外在住の人は100円

定 各回78人

※中学生以下保護者同伴

持 室内履き

申・問 箱根の里 ☎ 985・2131



第17回北上文化プラザまつり

時 11月16日(日)午前9時30分～午後4時(開会式…午前9時)
場 北上文化プラザ

内容

展示の部・体験コーナー	菊山野草、書道、日本画、手編み水彩画、アロマストーン作りなど
発表の部	大正琴、手品、詩吟、演歌、日本舞踊、コーラス、ハーモニカ社交ダンス、太極拳、体操、ダンス
模擬店	シフォンケーキ、綿菓子、手作りパン、野菜販売、やきいも、そば、キッチンカーなど

問 北上公民館 ☎ 987・5950

東京2025デフリンピック

伊豆で自転車競技開催

「東京2025デフリンピック」の自転車競技が、日本サイクルスポーツセンターで開催されます。

日時(競技スケジュール)

スプリント	11月17日(月) 午前9時～午後3時30分
ポイントレース	11月18日(火) 午後1時～3時
個人タイムトライアル	11月20日(木) 午前9時～午後2時30分
個人ロードレース	11月22日(土) 午前9時～午後3時

※競技当日、日本サイクルスポーツ

マウンテンバイク

XCC

11月24日(月・振) 午後1時～2時45分

XCO

11月25日(火) 午前9時～午後1時15分

ツセンター入場料無料

場 日本サイクルスポーツセンター

問 静岡県スポーツ振興課

☎ 054・221・3284

問 商工観光まちづくり課

☎ 983・2766



▲詳細はこちら



▲ロードレースの様子



▲マウンテンバイク競技の様子

第31回錦田公民館文化祭

錦田公民館を利用している団体の作品展示、活動発表を行います。
時 11月22日(土)午前10時～午後4時、23日(日・祝)午前9時～午後3時

場 錦田公民館

※駐車場は錦田こども園臨時駐車場を使用してください

内容

展示の部	絵手紙、絵画、一閑張り、手芸など
活動発表	大正琴、詩吟、健康表現体操、ズンバ、コーラス、二胡演奏など
その他	呈茶、コーヒーのおもてなし(数量限定)、フラワーアレンジメント体験など

問 錦田公民館 ☎ 973・0308

三嶋暦の会「秋の暦コンサート」

時 11月22日(土)午後1時～3時

場 三嶋暦師の館

※駐車場はありません

内 沼津交響楽団員(コンサートミストレスなど)による弦楽四重奏、ギター三重奏「GAT」

費 1人300円

定 先着40人

申・問 11月10日(月)～11月20日(木) 午前10時～午後4時の間に電話で

三嶋暦師の館 ☎ 976・308

8 ※月曜休館日

問 商工観光まちづくり課

☎ 983・2656

5市連携富嶽綺譚出張展示

「駿豆綺譚」頼朝&曾我兄弟ゆかりの地を追って

時 ① 11月22日(土)～12月21日(日) 午前10時～午後5時

② 11月22日(土)、12月13日(土) 午後1時～2時

場 富士川楽座4階ギャラリー(富士市)

内 ① 県東部の源頼朝と曾我兄弟に

関連する史跡・伝承地をパネ

ルで紹介

② ギャラリートーク(展示解説)

問 郷土資料館 ☎ 971・8228

13 広報みしま | 2025. 11

【凡例】 時とき・場場所・内内容・講講師・費費用（記載なしは無料）・対対象・定定員・持持ち物・注注意事項・申申込み（記載なしは不要）・問問合せ

イベント

募集

講座・教室

お知らせ

音と絵本のマルシェ

音楽と絵本にふれて優雅な秋のひとときを過ごしませんか。高校生による魅力ある絵本のまちづくりに関する発表もあります。

時11月23日（日・祝）

場白滝公園※雨天中止

内 生演奏、沼津商業高等学校と「絵本のまち三島」のコラボ発表、絵本や本の販売

問 文化のまちづくり課

☎ 983・2756

箱根の里主催事業

「星を観る会」

時11月29日（土）午後6時～8時30分

場 箱根の里


内 天体望遠鏡を使い箱根の里から見える星の観察

講 秋山万喜夫さん（東亜天文学員）
対 市内在住の人

定 50人程度

持 防寒着、室内履き、温かい飲み物

申・問 11月14日（金）までに電子申請または電話で箱根の里

☎ 985・2131 

「おもちゃバザー」

子どもたちが成長して遊ばなくなったおもちゃを集めて、欲しい子どもたちに譲る「おもちゃバザー」を開催します。

おもちゃを販売する日

時11月30日（日）午後1時30分～3時30分

おもちゃを受入する日

時①11月28日（金）、29日（土）午前10時30分～11時30分、午後1時30分～2時30分
②11月30日（日）午前9時30分～11時

共通事項

場 生涯学習センター3階 多目的ホール

注▼壊れているもの、ぬいぐるみや人形などの布製のもの、ハンドメイド品、電子ゲーム、CD、DVD、対象年齢が18歳以上のものは受け入れ不可

▼おもちゃ購入は整理券を配布
問 児童センター ☎ 983・0890
問 生涯学習課 ☎ 983・0883



▲おもちゃバザーの様子



詳細はこちら

三島ジュニアリーダーズクラブ
わかすた！つくってあそぼうクリスマス

わかばスタンプラリーイベントでおなじみの「わかすた！」で、わかば（中学生・高校生リーダー）

のお兄さんやお姉さんと一緒に、クリスマス工作や手作りすごろくをして楽しみましょう。

時11月30日（日）①午前10時～11時30分 ②午後1時～2時30分 ③午後2時40分～4時10分

場 生涯学習センター5階 美術室

内 クリスマスリースとオーナメント作り、レクリエーションほか

対 市内在住・在学の未就学児または小学生

定①先着16組②③先着24組

申 11月29日（土）までに公式LINE

またはメールで三島ジュニア

リーダーズクラブわかばへ申請 mishima.wakaba@gmail.com

問 生涯学習課

☎ 983・0883



▲公式LINEはこちら

第4回JAふじ伊豆

三島函南地区農業祭

時11月30日（日）午前9時～午後2時

※少雨決行

場 長伏公園

内 農産物品評会、地元農産物の直売、ステージショー、健康相談、各種表彰

問 JAふじ伊豆三島函南地区本部
地区管理課 ☎ 971・8211

問 農と食のまちづくり課

☎ 983・2652

「向山古墳群と谷田の古墳」

講演会・ウォーキングイベント

向山古墳、谷田の古墳についての講演会と周辺古墳を巡るウォーキングイベントを開催します。

時12月6日（出）

時刻	内容
① 午後1時30分～2時30分	講演会
② 午後2時45分～5時	古墳ウォーク（5km）


場 錦田公民館 講堂

講 文化財課学芸員

対 文化財に関心のある人

定①50人②30人

注②歩きやすい服装で参加

申・問 11月25日（火）までに電子申請
または電話で文化財課 ☎ 983・2672 

第44回なかよし学習発表会

時12月6日（出）開場：午前9時

▼開演：午前9時20分～午後12時10分

場 市民文化会館 大ホール

内 特別支援学級の児童・生徒による劇や音楽の発表

問 北中学校 ☎ 986・0684



【電子申請はこちらから】

と記載の記事は、左記コードからオンライン申込みができます。

詳しくは、市ホームページ (<https://www.city.mishima.shizuoka.jp/shinsei.html>)

第8回有機農業祭

秋冬野菜収穫体験

時12月7日(日)午前10時～11時

※午前9時50分までに受付

場佐野体験農園(佐野1680・1)

内秋冬野菜(さつまいも、里芋、大根)の収穫体験

※当日午前10時～正午に「第8回有機農業祭」を開催中(有機野菜の販売、品評会を実施)

費1組1000円

対市内在住の人

定35組※応募多数時抽選

持タオル、軍手、帽子、長靴ほか

申11月21日(金)午後5時までに電子申請

問農と食のまちづくり課

☎983・2652

シニアクラブ三島技能作品展

時12月10日(水)午前9時30分～午後3時

場生涯学習センター3階 多目的ホール

内シニアクラブ三島会員や関係者が作製した手芸、絵画、書道、写真などの作品展示

問シニアクラブ三島事務局(長寿政策課内) ☎983・2609

楽寿園

11月中旬～12月上旬のイベント

■秋のさつきまつり

時11月22日(土)～24日(月・振休) 午前9時～午後4時

場展示場

内銘花、盆栽、盆裁など、さつきの展示、栽培相談および即売

■N'sマルシェ

時12月7日(日)午前10時～午後4時

内着ぐるみのティラノサウルスが出現、フードや雑貨のマルシェ

問楽寿園 ☎975・2570

出、楽寿園イベント、SNS

市民文化会館自主文化事業

①伊藤康英の世界

～童謡唱歌をもっと美しく～

童謡や唱歌、よく知られた懐かしい日本の歌、世界の歌、新しい歌をお届けします。気軽に楽しく、歌の世界をお楽しみください。

時12月12日(金)▼開場：午後1時30分▼開演：午後2時

出演 伊藤康英さん(ピアノ)、見角悠代さん(ソプラノ)、梅原光洋さん(テノール)

費一般：2000円▼友の会(有料会員)：1800円

※未就学児入場不可

申WEB、電話、窓口にてチケット

ト発売中

②津軽三味線奏者・駒田早代リサ

イタル in 三島2026新春

津軽三味線世界大会でチャンピオンに輝いた駒田早代さんの圧巻の演奏をお聴きください。

時令和8年1月30日(金)▼開場：午後6時30分▼開演：午後7時

出演 駒田早代さん(津軽三味線奏者)

費全席指定▼一般：4000円▼友の会(有料会員)：3600円

申友の会先行販売は11月2日(日)午前10時、一般販売は11月9日(日)午前10時からWEB、電話、窓口にてチケット販売

【北公民館】

ウィンタージャズライブ!

一年の締めくくりに、楽しくジャズで盛り上がりましょう。

時12月13日(土)▼開場：午後1時

ト発売中

②津軽三味線奏者・駒田早代リサ

イタル in 三島2026新春

津軽三味線世界大会でチャンピオンに輝いた駒田早代さんの圧巻の演奏をお聴きください。

時令和8年1月30日(金)▼開場：午後6時30分▼開演：午後7時

出演 駒田早代さん(津軽三味線奏者)

費全席指定▼一般：4000円▼友の会(有料会員)：3600円

申友の会先行販売は11月2日(日)午前10時、一般販売は11月9日(日)午前10時からWEB、電話、窓口にてチケット販売

【北公民館】

ウィンタージャズライブ!

一年の締めくくりに、楽しくジャズで盛り上がりましょう。

時12月13日(土)▼開場：午後1時

場市民文化会館小ホール

※駐車場はありません

問市民文化会館

☎976・4455

【共通事項】

場市民文化会館小ホール

※駐車場はありません

問市民文化会館

☎976・4455

【北公民館】

ウィンタージャズライブ!

一年の締めくくりに、楽しくジャズで盛り上がりましょう。

時12月13日(土)▼開場：午後1時

場市民文化会館小ホール

※駐車場はありません

問市民文化会館

☎976・4455

【共通事項】

場市民文化会館小ホール

※駐車場はありません

問市民文化会館

☎976・4455

▼開演：午後1時30分～2時30分

場北上文化プラザ 多目的ホール

講K's PROJECT(お気軽セッション三島City)

対市内在住・在勤の人

※幼児入場可(3歳以下の幼児は保護者の膝上で鑑賞)

定100人

時内履き、外履きを入れる袋

問北上公民館 ☎987・5950

【坂公民館】

第16回富士山の見える音楽会

坂生涯学級全体学習を市民公開講座として開催します。

時12月13日(土)▼開場：午後1時

▼開演：午後1時30分

場坂公民館 講堂

内富士山を眺めながら、アットホームな雰囲気の中で音楽会

調青木不二子さん(ハープ)、日吉みなもさん(ピアノ)、李寧さん(二胡)

対市内在住・在勤の人

定40人※応募多数時抽選

申11月25日(火)午後5時までに電子申請または直接坂公民館

※代表者1人の申請で3人まで申込可、電話申込不可

問坂公民館 ☎972・6676

【坂公民館】

第16回富士山の見える音楽会

坂生涯学級全体学習を市民公開講座として開催します。

時12月13日(土)▼開場：午後1時

▼開演：午後1時30分

場坂公民館 講堂

内富士山を眺めながら、アットホームな雰囲気の中で音楽会

調青木不二子さん(ハープ)、日吉みなもさん(ピアノ)、李寧さん(二胡)

対市内在住・在勤の人

定40人※応募多数時抽選

申11月25日(火)午後5時までに電子申請または直接坂公民館

※代表者1人の申請で3人まで申込可、電話申込不可

問坂公民館 ☎972・6676

【凡例】 時とき・場場所・内内容・講講師・費費用（記載なしは無料）・対対象・定定員・持持ち物・注注意事項・申申込み（記載なしは不要）・問問合せ

イベント

募集

講座・教室

お知らせ

三島森田病院 第13回ホスピタリティコンサート（市共催）

時12月8日(月)▼開場…午後1時30分▼開演…午後2時

場市民文化会館 大ホール

出演 堀田万友美さん（ピアノ）

曲目 ピアノソナタ第14番ほか

問三島森田病院 ☎986・3337

問障がい福祉課 ☎983・2612

箱根の里

「ミニミニ門松作り」

時12月14日(日)午前9時30分～11時

30分、午後1時30分～3時30分

※開始30分前から受付開始

場箱根の里

内正月飾り（ミニミニ門松）の作成

費200円（門松1対の申込み料）

対市内在住の人

定各回15組

持軍手、防寒着、ハサミ、持ち帰り用の箱（20cm×20cm以上）、室内履き、ビニール袋

申・問11月20日(木)までに電子申請

または電話で箱根の里 ☎985・2131

中電子申請

【中郷公民館】

「クリスマスコンサート」

時12月14日(日)▼開場…午後1時

▼開演…午後1時30分

場中郷文化プラザ 多目的ホール

内どなたでも気軽に楽しめるクリスマスコンサート

曲目 「クリスマススイプ」、「見上げてごらん夜の星を」ほか

講三島市民吹奏楽団

対市内在住・在勤の人

定110人※応募多数時抽選

持室内履き、靴を入れる袋

申11月20日(木)までに電子申請または直接公民館（一人につき二枚まで）

中電子申請

※公民館受付は休館日・祝日を除く

午前9時～午後5時

問中郷公民館 ☎982・5100

講座・教室

竹破碎機講習会

たけはさいき

竹破碎機を貸出するための使用講習会を開催します。

時11月21日(金)午前9時～11時

場小沢の里（川原ヶ谷）

講農と食のまちづくり課職員

対竹破碎機を使用して竹林整備を実施する人（市内の竹林に限る）

定5人程度

持筆記用具、革手袋、作業ができる

服装、雨具（雨天時）、飲み物

申・問11月11日(火)までに電話で農

と食のまちづくり課 ☎983・2654

親子クラブのリトミック

時11月18日(火)午前10時～10時45分

場生涯学習センター2階 児童センター

内音楽に合わせたさまざまな遊び

講岩塚咲子さん（リトミック・ピアノ教室講師）

費300円

対市内在住の未就園児とその保護者

定先着15組

持クレヨン、タオル、水筒

問児童センター

☎983・0890

北上文化プラザに遊びにおいでよ

絵本のまち三島

親子で絵本の読み聞かせと手遊びを楽しむ講座を開催します。

時11月27日(木)午後2時30分～3時

場北上文化プラザ1階 子育て交流室

対幼児とその保護者

問北上公民館 ☎987・5950

【坂公民館】

大人のパン作り教室

時11月29日(土)午前9時15分～正午

場坂公民館 調理室

内安心安全な材料を使用した家庭

でも作りやすいパン作り体験

講青木久美子さん（元パン作り工房ソフィア主宰）

費1000円

対市内在住・在勤・在学の人

定8人※応募多数時抽選

持エプロン、布巾、髪を覆うもの、パン持ち帰り用袋

申・問11月17日(月)午後5時までに

電子申請、電話または直接坂公

民館 ☎972・6676

中電子申請

HATAKE TOURと

はじかれ野菜の料理講座

畑での収穫体験と、さまざまな理由で流通から外れてしまう「はじかれ野菜」を利用した料理講座を実施します。

時12月6日(土)午前10時～午後2時

※午前10時に市役所本館前駐車場集合、雨天決行

場坂公民館、畑

対市内在住の人

定16人※応募多数時抽選

講岡本雅世さん（tane）

持エプロン、三角きん、筆記用具、動きやすい服装、軍手

申11月21日(金)までに電子申請

問廃棄物対策課 ☎971・8993

中電子申請



▲料理講座の様子



【電子申請はこちらから】



と記載の記事は、左記コードからオンライン申込みができます。

詳しくは、市ホームページ (<https://www.city.mishima.shizuoka.jp/shinsei.html>)

12月・1月の郷土教室

日時	内容
① 12月6日(出) 午前10時～正午、 午後1時～2時30分 ※雨天中止	ワラ細工 (ワラでおかざり作り)
② 令和8年 1月17日(出) 午前10時～正午	リリアン編み (来年の干支のウマの 編みぐるみ作り)

場郷土資料館(楽寿園内)

費無料(ただし楽寿園入園料必要)

対②小学3年生以下保護者同伴

定②10人※応募多数時抽選

申・問②12月12日(金)までに電子申

請または電話で郷土資料館

☎971・8228 申電請子

子ども寄せ植え講座

「クリスマスをかざろう」

時12月6日(出)午前10時～正午

場楽寿園展示場

内講話「花を育ててみよう」、寄

せ植えづくり「小さなガーデン

をつくろう」

講設楽芳浩さん(ふじのくに花の

都しずおかアドバイザー)

費800円

対市内在住の中学生以下の人

※小学3年生以下保護者同伴

定24人※応募多数時抽選

持汚れてもよい暖かな服装、作業

用手袋、筆記用具

申11月13日(木)までに電子申請また

は電話でみどりと水のまちづく
り課☎983・2642 申電請子



▲昨年の寄せ植え

箱根の里森林講座&

クリスマスリースづくり体験

箱根の里周辺の森で冬の森林観

察を実施した後、木の実や落ち葉

をデコレーションしてクリスマス

リースを作ります。

時12月7日(日)午前9時45分～正午

※雨天決行

場箱根の里

内森林観察、クリスマスリースの

作成

※雨天時、森林観察を中止し屋内

プログラムを実施

講三島フォレストクラブ

対市内在住の小学生

定20人※応募多数時抽選

持筆記用具、水筒、虫よけ・虫刺

され薬

申11月21日(金)午後5時までに電子

申請 申電請子

問環境政策課☎983・2647

花づくり講習会

「洋風のお正月寄せ植えの作り

方と育て方」

時12月10日(水)午後1時30分～3時

30分

場楽寿園展示場

内洋風の正月用寄せ植えの作り方

と管理方法に関する実習・講義

講加々見勝八郎さん(加々見園)

費2000円(材料費)※当日集金

対市内在住または在勤の人

定30人※応募多数時抽選

持作業手袋、筆記用具、持ち帰り

用袋ほか

申・問11月13日(木)までに電子申請

または電話でみどりと水のまち

づくり課☎983・2642 申電請子



▲昨年の制作例

ひとり親家庭のための個別相談会

就業支援セミナー

時12月14日(日)

時刻

① 午前10時～正午

② 午後1時30分～

③ 午後9時30分～

午後4時

午後4時

午後4時

午後4時

内容

ひとり親のための

ライフプランセミナー

「新しい養育費制度」

民法改正に伴う

個別相談会(一人30分)

法律(弁護士)・生活・就

業の個別相談

場沼津労政会館2階(沼津市高島

本町1・3)

対ひとり親家庭の人、お子さんが

いて離婚を考えている人

定①②各15人(予約優先・当日受

付可)③先着10人

※無料の託児有(要予約)

問ひとり親サポートセンター

☎054・254・1191

上級救命講習 参加者募集

時12月18日(木)午前9時～午後5時

場三島消防署3階 消防センター

(南田町4・40)

※駐車場はありません

内成人・小児・乳児に対する心肺

蘇生、AEDの取扱い、気道異

物の除去、傷病者の管理、搬送

法、外傷の手当ほか

対三島市、裾野市、長泉町に在住・

在勤・通学の中学生以上

定先着30人

持筆記用具、動きやすい服装・靴

申11月15日(土)・12月11日(木)(午前

8時30分～午後5時15分)の間

に電話で富士山南東消防本部警

防救急課救急係☎972・58

03または三島消防署救急係☎

972・5800

【凡例】 時とき・場場所・内内容・講講師・費費用（記載なしは無料）・対対象・定定員・持持ち物・注注意事項・申申込み（記載なしは不要）・問問合せ

イベント

募集

講座・教室

お知らせ

募集

第2回三島市

エコエコーダー参加事業所募集

交通混雑緩和や地球温暖化防止のため、通勤ノーマイカー・時差出勤・相乗り推進運動に参加する事業所を募集しています。

※当日、市が運行するコミュニティバスが運賃無料

時12月5日(金)

対市内の事業所

申・間11月28日(金)までに都市計画課

課 ☎toshikei@city.nishimashi

zuokaj.jp ☎983・2631

FAX 973・7241

「森の楽校」参加者募集

「お茶会とクリスマス飾りづくり」

時11月30日(日)午前9時～午後3時

※午前8時45分市役所駐車場集合

場箱根接待茶屋の森

内森でお茶を楽しみ、クリスマス

飾り作成

定20人※応募多数時抽選

対小学生以上※低学年保護者同伴

持弁当、飲み物、軍手、防寒着ほか

※服装は長袖、長ズボン、帽子

申・間11月21日(金)までに電話ま

たはFAXで箱根山組合 ☎97

6・1013 FAX 976・1043

棚田づくり応援隊 冬の陣

棚田整備（田起こし、稲株抜き）を手伝っていただける人を募集します。棚田の知識不要で親子参加も歓迎です。

時11月22日(土)、12月6日(土)

午前9時30分～正午

※開始10分前までに管理棟で受付

一日のみの参加可

場山田川自然の里

費各回1人1000円（任意保険加入する場合）

対棚田の作業に興味がある人

定10組程度※応募多数時抽選

持汚れてもよい服装、長靴、軍手、帽子、飲み物など

申11月12日(水)午後5時までに電子申請

申請 ☎983・2652

場山田川グリーンツーリズム研究会事務局（農と食のまちづくり課）

☎983・2652



▲活動の様子

花のボランティア体験会

時12月16日(火)午前10時～11時30分

場市役所大社町別館1階 防災研修室

修室

内花の管理活動に関する講話、花

飾りや花壇の見学など

対花やボランティア活動に興味がある人

定10人※応募多数時抽選

持汚れてもよい服装、歩きやすい靴、雨具（雨天の場合）

申・間11月28日(金)までにみどり

水のまちづくり課

☎983・2642



▲活動の様子

はぴボラみしま

コミュニティやボランティア活動の活性化を支えるため、ボランティアを行いたい人、ボランティアを必要とする団体をつなげる「はぴボラみしま」（ボランティア登録制度）を行っています。

ぜひ一緒に参加しませんか。

※詳細はホームページから

聞きずなづくり推進室

☎983・2708



▲詳細はこちら

パブリックコメント実施予告

パブリックコメント制度は、提出された意見の内容と、それに対する実施機関の考えを皆さんにお伝えする仕組みです。

第5次三島市地域福祉計画

募集期間

12月8日(月)～令和8年1月6日(火)

担当課

福祉総務課 ☎983・2610

パブリックコメント募集

次の計画を策定するにあたり、皆さんの意見を広く募集します。

三島市無電柱化推進計画

募集期間

11月11日(火)～12月12日(金)

担当課

都市整備課 ☎983・2634

第2期三島市教育振興基本計画

中間見直し

募集期間

11月20日(木)～12月19日(金)

担当課

教育総務課 ☎983・2667

市のパブリック・コメント制度

全般については行政課

☎983・2618



▲詳細・電子申請はこちら



【電子申請はこちらから】



と記載の記事は、左記コードからオンライン申込みができます。

詳しくは、市ホームページ (<https://www.city.mishima.shizuoka.jp/shinsei.html>)



▲詳細はこちら

**自然科学・環境・健康・生活に關する調査・研究成果について
ポスター発表者募集**

ポスター発表による質疑応答や意見交換から更なる学びを得る機会とするため、ポスター発表者を募集します。

時令和8年1月24日(土)

午後2時15分～3時10分

場市民文化会館小ホール ホワイエ

対三島市および近隣の高校生・大学生・一般(個人・団体)

注発表の採否については1月5日(月)までに連絡

▼発表1題ごとに1通「発表証明書」を発行

▼ポスター制作および発表の詳細は市ホームページ

申・問12月25日(休)までに電子申請

または各発表者の氏名、所属、役職、発表タイトルを記入しメールで公益財団法人遺伝学普及会事務局 genetics@nig.ac.jp

問公益財団法人遺伝学普及会事務局 ☎981・6857

問生涯学習課 ☎983・0881

お知らせ

母子父子寡婦福祉資金

修学資金・就学支度資金の貸付

令和8年4月に高校・短大・大学などへ進学予定で、資金の必要なひとり親家庭に対し、静岡県が無利子で貸付を行います。

※貸付希望者は、事前に申請書を提出し、母子父子同席の面接会に必ず参加

申請書の配布

時11月4日(火)～12月5日(金)

場こども未来課

申・問12月8日(月)までに申請書をこども未来課

☎983・2712



▲詳細はこちら

難病患者見舞金の申請

難病に悩む人の回復を願い、その再起を力づけるため、見舞金を支給します。

申請期間 11月14日(金)～28日(金)

対11月1日現在で有効な「特定医療費(指定難病)受給者証」、「静岡県特定疾患医療受給者証」、「先天性血液凝固因子障害等医療受給者証」、「小児慢性特定疾

病医療受給者証」、「被爆者健康手帳」のいずれかを所持しており、1年以上市内在住の人(令和6年11月2日以前に生まれに限り)

問受給者証(写し)、振込先がわかるもの、申請書(市ホームページよりダウンロード可)

申・問11月14日(金)から障がい福祉課 ☎983・2612

交通遺児の扶養手当支給・ランドセル贈呈



▲詳細はこちら

対交通事故などで、両親または両親のうち主な生計維持者が死亡または障がいの状態になった18歳以下(令和8年3月31日時点)の児童を養育している人で、令和7年11月1日時点で1年以上前から引き続き市内に居住している人

問本人確認書類など

交通遺児の扶養手当支給

児童1人につき年額3万円を支給します。

申11月28日(金)までにこども未来課

ランドセル贈呈

令和8年4月に小学校入学予定の子どものいる該当世帯に、ランドセルを贈呈します。

高齢者実態調査の実施

市では、今後の保健福祉行政や介護保険制度のより円滑な運営に役立てるため、アンケート調査を行います。ご協力をお願いします。

調査期間 11月下旬～12月19日(金)

調査方法 対象者に調査票を郵送

①高齢者一般調査…無作為抽出の65歳以上の市民2000人

②要支援認定者調査

③事業対象者調査

④要介護認定者調査

(②～④は令和7年8月31日現在で介護保険施設に入所の人などを除く)

問長寿政策課 ☎983・2609

申11月11日(火)までに電話または直接こども未来課
問こども未来課
☎983・2712



▲詳細はこちら



【凡例】 時とき・場場所・内内容・講講師・費費用（記載なしは無料）・対対象・定定員・持持ち物・注注意事項・申申込み（記載なしは不要）・問問合せ

イベント

募集

講座・教室

お知らせ

11月は「静岡県子供・若者育成支援推進強調月間」

子ども・若者の健全やかな育成に向けた取組を推進するため、静岡県では11月を子供・若者育成支援推進強調月間と定め、期間中に支援のための事業を集中的に実施します。

子ども・若者の健全のために

▼大人が地域社会の一員としての自覚と責任をもち、健全育成にかかわりましょう。

▼子ども、若者とともに参加できるスポーツ大会、文化活動が実施できるよう地域で取り組みましょう。

「地域の青少年声掛け運動」の推進

地域の大人が温かく声を掛け、あいさつや励ましで青少年の健全やかな成長を支援する運動です。

三島市青少年育成会の取り組み

三島市青少年健全育成セミナーでは、表彰や講演、声掛け運動を通じて、家庭・学校・職場・地域・行政が連携し、青少年の健全育成に取り組んでいます。

問生涯学習課 ☎983・0883

子ども・若者についての相談

三島市青少年相談室は、子どもや家族の悩みに面接・電話相談を受け付けています。

問青少年相談室 ☎983・0886

11月25日(火)～12月1日(月)は「犯罪被害者週間」

犯罪被害などで、お困りの際は各相談窓口にご相談ください。

各種相談窓口

▼県警ふれあい相談室

※24時間受付 ☎#9110

☎054・254・9110

▼性犯罪被害110番

※24時間受付 ☎#8103

☎0120・783・870

▼東部地区少年サポートセンター

(平日)

午前8時30分～午後5時15分

☎080・1605・0771

▼暴力団関係相談専用電話

(平日)

午前8時30分～午後5時15分

☎0120・548・930

☎054・254・8930

▼静岡犯罪被害者支援センター

(平日)

午前10時～午後4時

☎054・651・1011

問三島警察署

☎981・0110

問地域協働・安全課

☎983・2701



▲詳細はこちら

オレンジリボン・

児童虐待防止推進キャンペーン

11月は児童虐待防止推進月間です。子どもたちの未来を守っていただくためには、周囲の人が子どもや子育て家庭の様子の変化にいち早く気づき、必要な支援につないでいくことが重要です。

市では「オレンジライドアップ」を楽寿園の正門前、三島スカイウォークで実施します。

問こども未来課

☎983・2713



▲昨年のライトアップの様子

講演会「納得する生き方」

長年緩和ケアに従事してきた医師から、人生を最期まで納得して生きるためのヒントを貰いませんか。

時11月18日(火)午後7時～8時

(開場：午後6時30分)

場生涯学習センター3階 講義室

講大坂巖さん(きさがわ病院副院長)

定150人

申・問11月15日(土)午後6時までに

電子申請※電子申請が難しい場

合は電話で三島市はり灸マッサージ師会 ☎955・6068

問長寿政策課 ☎983・2609



▲詳細・申請はこちら

11月30日(いいみらい)は「年金の日」です

厚生労働省では、11月30日を「年金の日」としています。この機会に、ご自身の年金について見直しをしてみませんか。

「ねんきんネット」を利用すると、パソコンやスマートフォンからいつでも自分の年金記録を確認できるほか、次のようなさまざまな機能が利用できます。

▼将来の年金見込額の試算

▼受給に関する各種通知書の確認など

■利用方法

①マイナポータル②日本年金機構HP(ねんきんネット)

※詳細は日本年金機構HP

問日本年金機構三島年金事務所

☎973・1166

問保険年金課 ☎983・2606



▲詳細はこちら

【電子申請はこちらから】



と記載の記事は、左記コードからオンライン申込みができます。

詳しくは、市ホームページ (<https://www.city.mishima.shizuoka.jp/shinsei.html>)

Pick Up!!

新庁舎整備に関する 説明動画

市民説明会に参加できなかった人にも新庁舎整備事業をお伝えできるよう、市民説明会で説明した内容の動画を公開しています。市ホームページからご覧ください。

※事業についての質問は市ホームページまたは、下記施設に設置されている「新庁舎質問箱」までお寄せください。

質問箱設置施設

▶市役所本庁舎玄関ロビー▶坂公民館▶北上文化プラザ▶中郷文化プラザ▶錦田公民館

問新庁舎整備推進室 ☎ 983・2694



▲動画は
こちら



▲質問箱は
こちら



▲市内を走る「きたうえ号」

問地域協働・安全課

☎ 983・2701

注 ジャンボタクシー車両は定員を超えた場合、追加便の到着まで時間がかかることがあります。

「コミュニティバス運賃無料デー」に合わせ、コミュニティバス運賃無料デーを実施します。

時 11月23日(日・祝)

対象路線 せせらぎ号、なかざと号、きたうえ号、ふれあい号、花のまち号

コミュニティバス運賃無料デー

シニア向け就職相談会のお知らせ

■仕事相談会

仕事を探している高齢者向けに、ミニセミナーや企業説明会、面談会を開催します。

時 11月26日(水)午後2時～4時30分

場 生涯学習センター3階

対 おおむね55歳以上の人

申 前日までに電話でしずおかジョブステーション ☎ 951・8229

29

■就業相談会

就職相談員が個別に面談し、就業についてアドバイスします。

時 12月8日(月)午前9時～午後4時

場 ハローワーク三島2階

第2・第3会議室

対 働く意欲のある55歳以上の人

※在職者も歓迎

申 電子申請または電話でしずおかジョブステーション

☎ 951・8229

中電

■共通事項

問 (公社) 三島市シルバー人材センター ☎ 972・9700

問 長寿政策課 ☎ 983・2609

静岡県外国人材受入相談窓口

外国人の受入・採用・定着・社内制度など様々な悩みをご相談ください。相談方法は来所、電話、メール、オンラインです。

申 ホームページより申請

問 静岡県外国人材受入企業相談窓口運営事業

☎ 050・5050・3774

問 商工観光まちづくり課

☎ 983・2655

同報無線(声の広報)を用いたJアラートの全国一斉試験の実施

時 11月12日(水)午前11時

※予備日 12月3日(水)

内 ①市内各所に設置の同報無線のスピーカーおよび防災ラジオから一斉に放送。チャイム音の後に「これはJアラートのテストです」と3回案内があり、その後チャイム音



▲詳細・申請
はこちら

② みしまるホットとメール・市公式LINE配信

③ 市役所の館内放送

問 危機管理課 ☎ 983・2650

11月25日は「女性に対する暴力撤廃の国際デー」

暴力、性犯罪、売買春、セクハラ、ストーカー行為など、女性に対する暴力は犯罪行為をも含む重大な人権侵害です。

■ 11月12日から25日は「女性に対する暴力をなくす運動」期間

この運動は平成13年から実施しているもので、三島市でもパルライトアップやパープルボンの着用などの取組みを行います。

問 政策企画課 ☎ 983・2711

■ ひとりで悩まないで相談を

▼市の窓口

こども未来課女性相談支援員

(平日)

午前9時～午後4時

☎ 983・2713

▼県の窓口

女性相談支援センター

(年末年始・祝日を除く)

午前9時～午後8時

☎ 054・286・9217



▲詳細は
こちら

【凡例】 時とき・場場所・内内容・講講師・費費用（記載なしは無料）・対対象・定定員・持持ち物・注注意事項・申申込み（記載なしは不要）・問問合せ

イベント

募集

講座・教室

お知らせ

令和8・9年度

入札参加資格申請の受付

市が発注する業務などの競争入札参加資格審査申請の受付を行います。

建設関連業務委託および物品役務

▼令和8・9年度の①事前受付、②定期受付

①事前受付

12月1日(月)～25日(木)

※事前受付は、建設関連業務委託および物品役務において、令和8年3月31日まで資格登録があり、更新する場合のみ対象

②定期受付

令和8年1月7日(水)～1月30日(金)

建設工事

▼令和8年度の追加受付

追加受付

令和8年1月7日(水)～1月30日(金)

※各受付期間中に申請書類を窓口または郵送で財政課契約係④

11・8666北田町4・47

※申請書類は、市ホームページ「業者向け」の「入札・契約」よりダウンロード

問 財政課 ☎ 983・2624



▲詳細はこちら

ボッチとニャンチの愛の伝言板

動物を譲りたい人、新しく飼いたい人の橋渡しをします。

伝言板の使い方

▼動物を譲りたい人

伝言票に必要事項を記入し、動物の写真を添付した上で、環境政策課へ提出

▼動物を譲り受けた人

伝言板の内容を確認し、譲りたい飼主さんに直接連絡

※譲り渡し、譲り受けが決まった場合、環境政策課まで連絡してください。

設置場所▼市役所本館1階・玄関受付付近▼生涯学習センター1階入口右手・情報コーナー三島市環境情報掲示板

※掲載期間は1カ月▼営利目的での利用不可▼トラブルには一切介入しません

問 環境政策課 ☎ 983・2646



▲詳細はこちら

生涯学習センター空調設備更新修繕工事に伴う完全閉館

経年劣化などにより老朽化した空調設備の更新修繕工事の実施に伴い、生涯学習センターを完全閉館します。

問 12月1日(月)～7日(日)

場生涯学習センター、図書館本館

図書館本館・児童センター・青少年相談室などを含めた全館が

休館、屋外立体駐車場及びロータリー部分も利用不可

問 生涯学習課 ☎ 983・0881

問 図書館 ☎ 983・0880



▲詳細はこちら

耐震改修利子補給制度が利用可能になりました

住宅ローンを組み、三島市の耐震改修補助金を利用して、耐震改修を行う場合、70歳以上の高齢者世帯は利子返済が不要となる耐震改修利子補給制度が利用可能になりました。

※詳細は市ホームページ

問 住宅政策課 ☎ 983・2644



▲詳細はこちら

納期をお忘れなく

■納期限12月1日(月)

▼国民健康保険税(普通徴収)第5期▼介護保険料第5期▼後期高齢者医療保険料第4期

口座振替のご案内

振替依頼用紙は市内各金融機関、郵便局、市役所へ

※金融機関、コンビニ、地方税統

一QRコードでも納付可

問 国民健康保険税

課税課 ☎ 983・2626

▼国民健康保険税納付

市税収納課 ☎ 983・2629

▼介護保険料全般

介護保険課 ☎ 983・2607

▼後期高齢者医療保険料全般

保険年金課 ☎ 983・2710

11月から3月は狩猟期間

静岡県内における今年度の狩猟期間は次のとおりです。

■イノシシおよびニホンジカ

11月1日(土)～令和8年3月15日(日)

■その他の狩猟鳥獣

11月15日(土)～令和8年2月15日(日)

入山時の注意事項

▼狩猟者に見えやすい目立つ服を着る(白や迷彩は避ける)▼ラジオや鈴を携帯し声を出して歩く▼「わな」の設置場所には

標識があるので近づかない

問 静岡県自然保護課

☎ 054・221・2719

問 農と食のまちづくり課

☎ 983・2652

善意ありがとうございます

■子育て支援のために

▼株式会社共同開発

50万円

11月9日(日)～15日(土)は秋季全国火災予防運動 身近に起きやすい火災と予防対策

近年増加している火災と予防対策を紹介します。
問合せ 富士山南東消防本部予防課 ☎ 972・5802

林野火災(山火事)

⚠ 鎮火までに数日必要なことも ⚠

林野火災(山火事)は、ひとたび発生すると燃えやすい下草や落ち葉を焼きながら強風や乾燥などの気象条件によって急激に燃え広がります。一度広範囲に燃え広がると消火は困難を極め、鎮火まで数日かかることもあります。

原因は、「たき火」、「火入れ」、「たばこ」など人為的な要因で発生するケースが多い状況です。

予防対策

- ▶ 空気が乾燥する時期は火の取り扱いに気をつける
- ▶ 枯草などがある火災が発生しやすい場所では、たき火をしない
- ▶ 強風時は、たき火や火入れをしない
- ▶ たばこをポイ捨てせずに、火の始末を必ず確認する

リチウムイオン電池

⚠ 電気製品小型化の裏に潜む危険性 ⚠

リチウムイオン電池は高温、衝撃、過充電などが原因で発火や爆発する危険性があるため、異常を感じた場合は、すぐに使用を中止してください。万が一、火花や煙が激しく噴出した場合は、勢いが収まってから、大量の水や消火器で消火しましょう。

廃棄する場合は他のごみと混ぜて捨てずに、正しく分別してください。

予防対策

- ▶ 衝撃を与えない。分解・修理・改造しない
- ▶ 製造事業者が指定する充電器を使用する
- ▶ 変形などの異常がある場合は使用しない
- ▶ 高温・多湿の場所で使用しない
- ▶ リコール対象製品を使用しない

重大な消防法令違反のある建物を公表

消防設備の未設置などの重大な消防法令違反が確認された建物について、市民の皆さんが施設を利用する際に安全性を考慮した判断ができるように、富士山南東消防本部のホームページで公表しています。



▲詳細はこちら

図書館からのお知らせ

- ☎ 図書館 (大宮町1・8・38)
☎ 983・0880、FAX 983・0876
- ☎ 中郷分館 (梅名353・1)
☎ 982・5102、FAX 982・5103
- 🌐 図書館ホームページ
<https://tosyokan.city.mishima.shizuoka.jp/>



▲図書館HP

11月の休館日

■本館・中郷分館
4日(火)、10日(月)、17日(月)、
25日(火)、28日(金)

催し

11月のおはなし会(事前申込不要)
① 2～3歳、② 3～5歳程度、
③ 0～2歳程度

③	②	①	ところ	とき
中郷文化プラザ ラザ子育て交流室	中郷分館 おはなしコーナー	本館 児童おはなしコーナー	本館	毎週水曜日 午前10時30分～ 午後4時～4時30分
11月18日(火) 午前10時30分～ 午後4時～4時30分	毎週水曜日 午後4時～4時30分	10時50分～ 午後4時～4時30分	中郷分館	毎週水曜日 午前10時30分～ 午後4時～4時30分

お知らせ

図書館本館休館のお知らせ

図書館(本館)は、図書特別整理のため休館します。

休館期間 12月1日(月)～9日(火)
休館中の返却 12月1日(月)～7日(日)は生涯学習センター設備

工事のため、ブックポストを使用できないため、8日(月)以降にご利用ください。

中郷分館・ジンタ号は通常どおり開館(本館で借りた資料の返却も可)

移動図書館ジンタ号

「ジンタ号」は、自動車に本を積み本の貸出をする「動く図書館」です。

絵本・小説・実用書など約3600冊を乗せ、市内35カ所を月に1回まわっています。貸出期間は、次の巡回日までの1カ月間です。(雨天巡回中止)

※貸出カードは図書館本館・中郷分館と共通。カードのない

人は本人確認書類を持参。詳細

は図書館ホームページ



▲「ジンタ号」



【電子申請はこちらから】

と記載の記事は、左記コードからオンライン申込みできます。詳しくは、市ホームページ
(<https://www.city.mishima.shizuoka.jp/shinsei.html>)

Health

いきいき健康

◎健康づくり課
(保健センター・健幸推進室)
☎ 973・3700、FAX 976・8896
㊟ 411・0832 南二日町8・35

【凡例】 時・とき・場場所・内内容・講講師・費費用 (記載なしは無料)・対対象・定定員・
持持ち物・注注意事項・申申込み (記載なしは不要)・問問合せ

講座・募集

NEWファミリーセミナー

妊娠・分娩中の経過、栄養の話、妊婦体操など、三島総合病院の助産師によるオンライン講話を行います。

12月6日(土)午前10時～11時30分

妊婦とその家族(夫、パートナー、祖父母、親戚など)

※一人でも参加可

Zoomが視聴できるネット環境が必要

12月2日(火)までに電子申請

健康づくり課

お知らせ

11月8日は、いい歯の日

11月8日(土)は、いい歯の日に制定され、さまざまな歯科保健啓発活動が行われています。

■始めていますか？予防歯科

歯や口は食事や会話などの日常生活を支え、歯の白さや口元のきれいさは清潔感や見た目の印象にも影響を与えます。令和6年度の調査では、過去1年間に歯科検診を受診した人は約6割、8020運動(80歳で20本

以上自分の歯を保つ運動)達成者は61・5%でした。症状がないうちから、かかりつけ歯科医をもち、歯科健診や歯のクリーニングを受ける「予防歯科」に取り組むことで、将来の歯を維持することに繋がります。

■500円で歯周病検診

12月20日(土)まで歯周病健診を500円で受けられます。(70歳のみ無料)

令和8年3月31日までに20・30・40・45・47・50・52・55・58・60・65・70歳の誕生日を迎える人

受診の際は受診券(はがき)が必要です。対象の人に今年の4月に受診券を送付しています。手元にない場合は保健センターで再発行できます。

■ポスターコンクール受賞作品

6月8日(日)に開催された「第39回歯と口の健康まつり」で表彰式が執り行われた受賞作品の一部を紹介します。



▲市長賞
上田彩寧さん
(北中学校)



▲他の
受賞作品

11月14日はWorld Diabetes Day (世界糖尿病デー)

世界各地で糖尿病の予防、治療、療養を喚起する啓発運動を推進することを目的として、11月14日が「World Diabetes Day (略称: WDD)」として制定されています。

■世界糖尿病デーからWDDへ

「糖尿病」のイメージを変えるため、英語で糖尿病を意味する「Diabetes(ダイアベティス)」が用いられ、昨年から「World Diabetes Day (ワールドダイアベティスデー)」に変更されました。

■ブルーライトアップ

11月14日(金)～16日(日)の間、楽寿園正門を糖尿病予防運動のシンボルカラーの青色にライトアップします。

健康づくり課

11月19日は世界COPDデー

11月19日(水)はCOPD(慢性閉塞性肺疾患)への関心を高めるための「世界COPDデー」です。COPDは世界的に死亡原因の上位となる病気です。

■原因と症状

階段の昇降で息切れが起こる、呼吸の度にゼーゼー、ヒュー

ヒューと音がする、長引く咳や痰などの症状が見られ、国内では原因の90%以上は喫煙と言われています。たばこなどの刺激で肺胞が少しずつ破壊され、進行すると呼吸困難になります。

一度壊れた肺胞は元には戻らないため、発症・進行の予防が大切です。

■予防方法

発症・進行予防で最も重要なのは「禁煙」です。喫煙している人は、ぜひ禁煙を検討してください。禁煙外来(条件あり)やニコチンガム、ニコチンパッチなどの禁煙補助薬を利用することもできます。特に40歳以上の喫煙歴がある人で、息切れなどの症状がある場合は、早めに医療機関に相談してください。

■受動喫煙防止について

学校や病院、行政機関などは敷地内全面禁煙、飲食店やオフィスなどは原則屋内禁煙です。望まない受動喫煙を避けるため、周囲への配慮をお願いします。

健康づくり課



■ 夜間・休日に急病になったときは

科目	内科・外科・小児科	外科	耳鼻科・眼科 産婦人科
担当 医療機関	三島メディカル センター (南本町4・31)	沼津夜間救急 医療センター (日の出町1・15)	三島消防署※当番医を紹介
連絡先	☎972・0711	☎926・8699	☎972・5800※問合せのみ
平日夜間	午後6時～10時	午後8時30分～ 翌日午前7時	午後10時～ 翌日午前9時
土曜日	午後2時～9時	午後6時～ 翌日午前7時	午後9時～ 翌日午前9時
日曜日 祝日	午前9時～ 午後9時		午前8時～ 午後5時
備考	119番での問合せはご遠慮ください。 番号をよく確かめておかけください。 受診時は、保険証を持参してください。		

夜間・休日相談先

- ・休日夜間対応医療機関電話案内サービス☎ 0570・000・692 (ナビダイヤル)
- ・救急安心電話相談☎ #7119、☎ 054・204・7119 (24 時間対応)
- ・子どもの救急電話相談☎ #8000、☎ 054・201・9910 (24 時間対応)
- ・精神科救急情報☎ 054・253・9905 (24 時間対応)
- ・救急協力医テレホンサービス☎ 983・0116
- ・三島メディカルセンター☎ 972・0711 (音声ガイダンス)

11月の休日歯科診療

11月2日(日)	山本歯科医院(本町)	☎ 975・0119
11月3日(月・祝)	芙蓉台デンタルクリニック(徳倉)	☎ 986・4818
11月9日(日)	わたなべ歯科(梅名)	☎ 984・1900
11月16日(日)	ヨシダ歯科医院(梅名)	☎ 977・4511
11月23日(日・祝)	米山デンタルオフィス (杵町田)	☎ 988・0666
11月24日(月・振休)	池田歯科診療所 (長泉町下土狩)	☎ 975・2719
11月30日(日)	渡辺歯科クリニック(萩)	☎ 980・6655

歯科診療時間 午前9時～午後4時



◀詳細は
こちら

■ 各種相談・健診・講習

事業	日	時間	対象・内容	会場
乳幼児健康相談会	11月11日(火) 12月9日(火)	予約制(電子申請) ※人数制限あり	身体計測、保健師相談、栄養相談、 歯科相談	保健センター
前期離乳食講習会	12月3日(火) 1月7日(火)	午前10時～11時30分 ※予約制(電子申請)	前期(満4～5カ月児)	
後期離乳食講習会	11月19日(火)		後期(満8～9カ月児)	
総合健康相談会	11月11日(火) 12月9日(火)	予約制(電子申請) ※人数制限あり	血圧・体脂肪・野菜摂取状況や骨強度の 測定・生活習慣病に関する相談など	
栄養個別相談会	11月12日(水)	午前9時～午後3時30分 ※要予約☎973・3700	大人の生活習慣病予防の食事や偏食・小食・ 過食などの食事に関する困りごとの相談	長寿政策課
精神保健福祉総合相談	11月10日(月)	※要予約 東部健康福祉センター福祉課☎920・2087	医師による心の病気や悩みについての 相談	
酒害相談	12月2日(火)	午前10時～正午 ※要予約 ☎973・3700 (緊急時は日程調整可)	本人や家族のアルコールによる悩み相談	
もの忘れ相談	11月18日(火)	午前9時～正午 ※要予約 ☎983・2689	もの忘れを心配している本人・家族を 対象とした、認知症地域支援推進員な どによる相談	東部健康福祉 センター
高次脳機能障害医療等 総合相談	11月11日(火)	※要予約 東部健康福祉センター福祉課☎920・2087	高次脳機能障害についての相談	
こころの電話相談	月～金曜日 (祝日を除く)	午前8時30分～11時45分、午後1時～4時30分 ※専用電話 東部健康福祉センター☎922・5562	こころの悩み相談	
ひきこもり個別相談	電話相談は随時、来所相談は要予約 東部健康福祉センター福祉課☎920・2087		ひきこもりに関する本人・家族のため の相談	静岡県精神保健 福祉センター
エイズ検査・梅毒検査 肝炎ウイルス検査など	検査により曜日・時間の指定あり ※要予約 東部健康福祉センター☎920・2109		各種採血検査など	
すみれの会	1月28日(火)		大切な人を自死で亡くした人が語り合う会	
依存相談	11月10日(月) 11月20日(木) 12月4日(木) 12月8日(月)	※要予約 静岡県精神保健福祉センター☎054・286・9245	アルコール、薬物、ギャンブルなどの 依存問題についての相談	県立沼津視覚 特別支援学校
子どもの不登校などの 相談	毎週 水・金曜日	午前9時～午後4時 ※要予約 県総合教育センター☎0537・24・9738	不登校・非行などの学校生活や家庭教 育または子どものこころに関する相談	

【凡例】時とき・場場所・内内容・講講師・費費用（記載なしは無料）・対対象・定定員・持持ち物・注注意事項・申申込み（記載なしは不要）・問問合せ

Sports

スポーツ情報

●市民体育館
☎ 987・7570 FAX 987・2909
●市民温水プール
☎ 980・5757 FAX 980・5775
●スポーツまちづくり課
☎ 987・7571 FAX 987・8550
☎ 411・0033 文教町2・10・57
●指定管理者ホームページ
<https://www.sports-info.jp/>

11月の休館日など

■市民体育館（体育館施設全般）
▼終日…11月17日（月）

■市民体育館
▼終日…11月17日（月）

■市民温水プール
▼夜間…11月3日（月・祝）、
23日（日・祝）

▼終日…11月17日（月）
■市民温水プール

■市民温水プール

募集

グラウンド抽選会（1月分）

時11月28日（金）

対象グラウンド

抽選会時間

長伏、
錦田グラウンド

午後6時30分

南二日町人工芝グ
ラウンド

午後7時

場・市民体育館

みしま市民ボウリング大会

時12月14日（日）午前9時30分～

場ジョイランドボウルみしま

（梅名308・6）

費1500円

対市内および近隣市町在住・在

勤または在学の人

定先着50人

申・12月7日（日）までにジョイ

ランドボウルみしま ☎ 98

2・0707

問三島市スポーツ協会 ☎ 96

0・6111

スポーツ健康都市宣言

記念イベント【第6弾】

ロードバイク講座&ワットバイ

ク体験会

時12月14日（日）

午後1時30分～3時30分

場市民体育館 大会議室

ロードバイク講座

内自転車競技の概要や解説、

チームブリヂストンサイクリ

ングについて座学

講チームブリヂストンサイクル

※当日は選手も参加予定

ワットバイク体験会

内ワットバイク講習および測

定・トレーニング（選手によ

るデモなど）

講サイクルスポーツセンター

Pick Up!!

アローズをもっと身近に！

東レアローズ静岡の選手を紹介します！

#3

やまぐちたくみ
山口拓海

◆リベロ

◆群馬県高崎市出身

◆身長170cm



副キャプテン就任の意気込みは？

前回副キャプテンを務めたときに悔しい思いをした部分もあるので、その経験も生かしながらチームをまとめられるように頑張りたいと思います！僕がアローズに入団して初めての試合の会場が三島市民体育館でした。思い入れのある会場で今シーズンも試合ができることを楽しみにしています！

三島の食べ物で好きなものは？

三島市のパン屋さんがお気に入りです。ハード系が好きで、休みの日によく巡っています。

試合の情報は
公式 LINE から▶



電子申請▶

対身長150センチ以上かつ小学5年生以上
定60人
※応募多数時抽選
※ワットバイクの測定は20人限定の体験（抽選）
持運動できる服装、屋内シューズ、飲み物、タオル
申12月7日（日）までに電子申請
問スポーツまちづくり課

8年ぶりの開催

令和8年春巡業大相撲三島場所

三島市制施行85周年

時令和8年4月9日（木）

開場…午前9時

打ち出し…午後3時ごろ

場市民体育館

市民優先予約

【申込期間】

11月10日（月）～16日（日）

【申込方法】

公式ホームページの専用
フォームから電子申請



▲申込専用
フォーム



▲詳細は
こちら

2025.11.15～26

「東京2025デフリンピック」日本代表

耳がきこえない・きこえにくい人のための国際スポーツ大会。1924年にパリで第1回デフリンピックが開催されてから100周年、そして日本での開催は初めてとなる記念すべき今大会に、市内在住の佐藤正樹さん（ケイアイチャレンジドアスリートチーム）と辻結名さん（日本大学国際関係学部ゴルフ部）が日本代表として出場します！



佐藤 正樹 (32歳)

SATO MASAKI

【競技】ろう者柔道

【開催日】▶66kg級：11月16日(日)

▶団体戦：11月18日(火)

【会場】東京武道館（東京都足立区綾瀬）



Judo



写真：@GLITTERS つなひろワールドより提供

辻 結名 (19歳)

TSUJI YUNA

【競技】デフゴルフ

【開催日】▶個人戦：11月18日(火)～20日(木)

▶団体戦：11月21日(金)

【会場】若洲ゴルフリンクス（東京都江東区若洲）



Golf

温水プール教室【教室日程】

令和8年1月6日(火)～3月14日(土)

スケジュール・参加料などの詳細はこちら



※各施設に設置のチラシでもご確認ください。

教室名	曜日	対象
大人		
スイムレッスン	火・水・金	15歳以上(中学生不可) 初心者～中級者
スイムマスター	水	15歳以上(中学生不可) 中級者～上級者
シニアスイム*1	木	60歳以上 初心者～
スイムレッスン・マスター	土	15歳以上(中学生不可) 初心者～上級者
膝・腰痛改善教室	火・木	60歳以上
水中ウォーキング	金	18歳以上(高校生不可)
子ども		
キッズスイム*2		4歳以上の未就学児
ジュニアスイムⅠ	火～金	小学1～3年生 初心者
ジュニアスイムⅡ		小学4～中学生 初心者～上級者

教室名	曜日	対象
水中運動自由教室*3		
TRYピクス	金	18歳以上(高校生不可)
オリジナルアクア	火	
かんたんアクア	水・金	
アクアマスター	火・木	
リズムウォーキング	金	
トレーニングアクア	木	
コアトレアクア	水	
すこやか水中ウォーキング	火	

- *1 ゆっくりと無理のないよう進めます
 *2 アームヘルパーが必要。(受付にて随時販売)
 *3 はがきでの申込みは不要。(当日受付・支払い)

【水泳教室の対象者の目安】

- ▶ 初心者…水に対して恐怖心がある、水泳をこれから始める
 ▶ 初級者…クロールを25m泳ぐことができる
 ▶ 中級者…クロール・背泳ぎを25m泳ぐことができる
 ▶ 上級者…クロール・背泳ぎ・平泳ぎ・バタフライを25m泳ぐことができる

申込締切（ハガキの場合は必着）

12月3日(水)

■ 申込方法

【オンライン】

左記の申込サイトから申込み（新規の人は会員登録が必要ですよ）

【往復はがき】

往信裏面に①氏名（ふりがな）、申込者が未成年の場合は、保護者の氏名も記入②メールアドレス③電話番号④性別⑤生年月日、年齢、学年⑥住所⑦緊急連絡先・氏名・続柄（本人以外）⑧希望教室名、曜日⑨前回受講していた教室名、曜日を記入。返信表面に自分の住所、氏名を記入し市民温水プールへ④411-0033文教町2・10・57

【窓口】

市民温水プールの窓口を設置している応募用紙に記入し提出
 ※当選通知用返信はがきが必要窓口で販売・85円

■ 注意事項

▶ 往復ハガキでの申込みは1つの教室につき1通

▶ 応募多数時抽選

※結果はメール（はがき・窓口で申込みの場合は返信はがき）にて連絡

▶ 12月17日(火)までに結果が届かない場合はご連絡ください

▶ キャンセルは要連絡

※教室開始後の返金不可

▶ 健康状態が不安な人は、事前に医師の許可を受けてください

■ 問合せ

市民温水プール ☎980・5757

オンライン申込





9月10日(水)

《三島消防庁舎》



救急自動車用タイヤの寄贈式

横浜ゴム株式会社三島工場から富士山南東消防組合へ救急業務の安全性と機動性向上を目的に、救急自動車用タイヤ 16 本を寄贈していただきました。

9月7日(日)

《市民文化会館》



第57 回三島市民合唱祭

市内や近隣市町で活動している多数の合唱団が出演する市内最大の合唱の祭典「三島市民合唱祭」が開催されました。

9月18日(木)

《市長応接室》



山本建設株式会社からの寄附受領

山本建設株式会社より、ふるさとの緑保全基金として 100 万円のご寄附をいただき、市役所で受領式が行われました。

9月12日(金)

《東幼稚園》



講演会「子どもと私と音楽」

シンガーソングライターのたなかみどりさんを講師に迎え、公立幼稚園の保護者を対象とした講演会「子どもと私と音楽」が開催されました。

9月22日(月)

《市長応接室》



栗原薫さん「令和7年度交通安全功労者表彰」受賞

市在住の栗原薫さんが、静岡県交通指導員会連合会顧問や三島市交通指導員会会長を長年務め、交通安全功労者表彰を受賞し、報告会が行われました。

9月18日(木)

《市民文化会館》



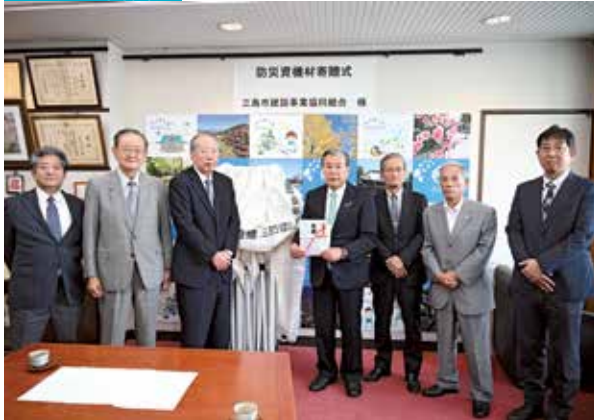
第 60 回シニアクラブ三島芸能祭

シニアクラブ三島（三島市老人クラブ連合会）会員による「第 60 回シニアクラブ三島芸能祭」が開催されました。



10月1日(水)

《市長応接室》



防災資機材の寄贈（三島市建設事業協同組合）

組合創立 50 周年を迎える三島市建設事業協同組合より、避難所や訓練用の防災資機材としてクイックテント 2 張を寄贈していただきました。

9月24日(水)

《南小学校通学路》



通学路を安全に！ストップマーク設置作戦

南小 6 年生の児童が自分たちで通学路を点検し、見つけた危険個所にステッカーを貼り付ける「ストップマーク設置作戦」が行われました。

10月2日(木)

《北小学校》



絵本作家・宮西達也さんの絵本読み聞かせ

宮西達也さんによる楽しいお話と読み聞かせが行われ、先生方も参加したアドリブ満載の読み聞かせに、児童の笑い声と笑顔があふれました。

10月1日(水)

《市長応接室》



三島陸上ジュニアクラブ 東海大会・全国大会へ出場

三島陸上クラブ所属の内山昂亮選手と松浦陽夢選手が東海大会に出場し、増汐飛和選手が全国大会への出場を決め、市役所で報告会が行われました。

10月5日(日)

《市民文化会館》



第 63 回三島市民芸術祭

市民芸術祭「日本舞踊の部」が開催され、舞台では各団体が日ごろの稽古の成果を披露し、観客席からは大きな拍手が送られました。

10月5日(日)

《楽寿園駅前口・白滝公園ほか》



令和 7 年度三島市総合防災訓練

市民の皆さんの防災に関する意識や技能の向上を目指し、大規模災害を想定した「三島市総合防災訓練」が各会場で行われました。

歴ゆ小箱

No.439

郷土ゆかりの作家

北山 敏 (きたやま びん)

楽寿園内の郷土資料館では、企画展「学校の美術品展 Part 2」を令和8年2月8日まで開催中です。展示解説は11月1日(出)・12月6日(出)午前11時・午後1時30分。12月6日は作家・北山敏さんがゲスト参加します。

学校には、卒業生や地域の人たちから寄贈された郷土ゆかりの芸術家の作品を中心に、多くの美術資料が今まで受け継がれています。それらは玄関や廊下、会議室などに飾られ、学校に通う子どもたちがいつでも見られるようになっていきます。

今回は、現在開催中の企画展「学校の美術品展 Part 2」で取り扱う作家の中から北山敏さん(サイエンティスト&アーティスト、安曇野ビンサンチ美術館館長)について紹介します。

北山さんは昭和二十四年(一九四九年)に三島市で生まれました。子どもの頃から理科と絵が大好きで、高校時代には画家・芹沢晋吾(せうざしんご)に師事し、本格的に絵の世界へと進みました。その後、現代美術や版画、ガラスエナメル彩などを複数の師の

もとで学び、版画工房の助手として版画の摺りに携わるなど、表現の幅を広げていきます。

また、大学院では分光学や結晶学を学び、三十歳から七年間、「学習院エコトキシコロジー研究所」の主任研究員(環境毒性生態学)としてつとめるなど、環境科学の分野でも活躍しました。こうした科学と芸術の融合から生まれた「マイクロクリスタルアート」(Micro Crystal Art)作品は、一滴のコーヒーマシンやワイン、醤油などが結晶化する過程を観察し、その一瞬の美をカメラで切り取ることで芸術作品に昇華したものです。これらの作品は、ポーランドやスペインをはじめとする海外の展覧会で高い評価を得ています。

そんな北山さんの作品の中には「自然」をテーマにしたものもあります。この作品制作には、子どもの頃に楽寿園や三嶋大社などで自然観察をして遊んだ体験が強い影響を与えています。市内の小中学校、発達支援センターに寄贈されたふくろうの絵もその一つです。妻・早苗さん

と協力して描いた作品であり、散歩で拾った落ち葉などの自然素材をスキャンして取りこんだ色や形を使い、CG(コンピュータグラフィックス)として制作したものです。

最近、北山氏はこのふくろうの絵にAR(拡張現実)という新たな命を吹きこみました。専用アプリをインストールしたタブレットを作品にかざすと、作品中のフクロウやマイクロの結晶が飛び出してきました。企画展の会期中に行う展示解説では実演もしますので、ぜひ郷土資料館にお立ち寄りください。



▲『ふくろうの学校』平成24年制作 坂小学校

郷土資料館(楽寿園内) ☎ 971・8228

わたしの
おじいちゃんおばあちゃん

当番 すずき さや

私のおじいちゃん・おばあちゃん
は自慢できることがあります。
私のおじいちゃんはいつも楽しい
です。子どもの頃に帰ったようにゲ
ームをしたり面白いことをして笑わ
せてくれたりします。おばあちゃん
は私の趣味のおかし作りと一緒にし
てくれます。おばあちゃんはカップ
ケーキを作るのが得意で、焼きたて
のカップケーキを食べるのが大好き
です。私にとって二人は宝物です。
いつまでも健康で元気でいてね!
この先もよろしくね!



11月30日(日)まで

菊まつり開催中

今年のテーマは、御鎮座130年の「平安神宮」

問合せ 楽寿園 ☎975・2570

夜菊鑑賞

昼間の楽寿園の雰囲気とは違った幻想的な空間をお楽しみください。

【とき】 11月7日(金)～9日(日)、14日(金)～16日(日) 午後5時～9時

※午後5時以降は入園無料、駅前口のみ入場可

「梅御殿・桜御殿・楽寿館・常盤の森」特別公開

旧小松宮別邸の「楽寿館」「梅御殿」「桜御殿」及び未公開エリアの「常盤の森」を特別公開（自由見学）します。

【とき】 11月30日(日) 午前10時～午後3時

菊まつり関連イベント（会場：楽寿園）

🌻 三島麦空 (MISHIMA MUGISORA)

時 11月15日(土)午前10時～午後8時

11月16日(日)午前10時～午後4時

内 空の下で味わう、極上のクラフトビールと厳選地元グルメをお楽しみください。

🌻 おにぎりが好き 7

時 11月22日(土)午前10時～午後3時30分

内 「おにぎり」がテーマとなり、おいしいおにぎり、かわいいおにぎり雑貨などのお店が並びます。

🌻 三島フードフェスティバル&

愛と平和の梅御殿（入園無料）

時 11月23日(日・祝)午前10時～午後3時

内 市街で行われるフードフェスティバルを、楽寿園会場を開放して開催。梅御殿では雑貨販売などがあります。

【菊の無料配布】

今年の菊まつりで使用したスプレー菊を配布します。（なくなり次第終了、持ち帰り用袋持参）

時 12月6日(土)午前9時～ 場 楽寿園駅前口事務所前広場

🌻 LUANA MARCHE（ルアナマルシェ）

時 11月24日(月・振休)午前10時～午後4時

内 ハワイアンの雰囲気を楽しめるルアナマルシェで、音楽とグルメを満喫しませんか？お子さま大喜びのお菓子まきも♪

🌻 三島ぎょうざまつり

時 11月29日(土)午前10時～午後4時

11月30日(日)午前10時～午後4時

内 毎年恒例の三島ぎょうざまつり。さまざまな種類の餃子を食べ比べができます。29日は「おとらくえん」とコラボ、30日は「子ども秋まつり」とコラボします。



◀ イベントの詳細



◀ 菊まつりの詳細