



花壇コンクール入賞者発表 3

叙勲受章おめでとうございます 4

東大場花の会のみなさん



全国コンクールで最上位の農林水産大臣賞を受賞



「東大場花の会」は、平成17年に発足し、集会所に隣接する用地を地域の皆さんの憩いの場にしようと花壇作りに取り組んできました。現在は、8人の会員の皆さんが水やりや除草、花の手入れなどを行い、年間で約80種類の花を咲かせています。昨年には、レベルの高い花壇を維持している点などが評価され、「全国花のまちづくりコンクール」で最上位の農林水産大臣賞を受賞しました。

代表を務める小西昇さんは、「今年の花の植え付けには、会員だけでなく、町内から30人の方に参加していただきました。このオープンガーデンは、人と人、地域とのつながりを持つ場になることを目指しています。ぜひ多くの皆さんに来ていただきたいです。」と話しました。

今回紹介した東大場をはじめ、市内には100箇所近い地域花壇があります。皆さんの熱心な取り組みで、きれいな景観が保たれています。

※写真は4月17日に撮影

COVER PHOTO

表紙

5月13日(火)、山田小5年生の皆さんが、「山田川自然の里」の復元された棚田で田植え体験を行いました。10月には稲刈りを行う予定。お米がたくさんできるといいですね。

広報みしまをスマホでも！

無料アプリ「マチイロ」から！▶



入賞者発表 3
めどうございます 4

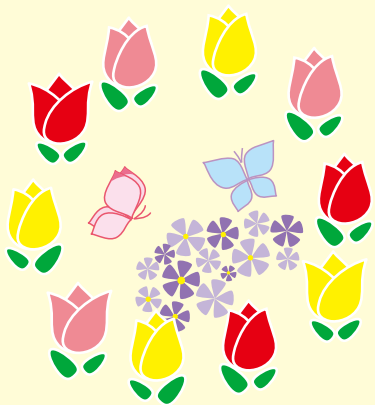
CONTENTS

目次

- 2 三島のまちを支えるサポーター
- 3 花壇コンクール入賞者発表
- 4 叙勲受章おめでとうございます
- 5 こども誰でも通園制度
- 6 主な幹線道路の整備状況をお知らせします
- 8 各種補助制度をご活用ください / 6月23日～29日は『男女共同参画週間』
- 9 みしま情報便 (information)
- 14 お知らせアラカルト
- 21 スポーツ情報 / 健幸マイレージ
- 22 いきいき健康
- 23 保健カレンダー
- 24 フォトマイタウンみしま
- 26 市民活動団体応援コーナー
- 27 地域学校協働活動 / わたしのおじいちゃんおばあちゃん
- 28 第41回三島ホテルまつり・リメンバー六反田

▶▶次回発行は7月号

折り込み (はずしてお読みください)
「エコライフみしま」



花壇コンクール入賞者発表

問：みどりと水のまちづくり課 ☎ 983・2642

春の花壇を対象とした花壇コンクールの審査結果を、市長賞を受賞した花壇の写真とともにお知らせします。

※会長賞…三島市緑化運動推進協議会会長

市長賞

保育園の部

恵明キッズフヨウビレッジ



会長賞 恵明キッズ
サクラビレッジ
議長賞 青木保育園
努力賞 恵明キッズ
コスモスビレッジ
特別賞 フラワー保育園
光ヶ丘保育園

市長賞

幼稚園の部

松本幼稚園



会長賞 星園幼稚園
議長賞 東幼稚園
教育長賞 南幼稚園
努力賞 沢地幼稚園
特別賞 大場幼稚園
北幼稚園

市長賞

小学校の部

坂小学校



会長賞 北小学校
議長賞 西小学校
教育長賞 錦田小学校
努力賞 東小学校
特別賞 山田小学校

市長賞

中学校の部

北中学校



会長賞 中郷中学校
議長賞 南中学校
教育長賞 中郷西中学校
努力賞 北上中学校

市長賞

団体の部

三島市老人福祉センター



会長賞 東大場花の会
議長賞 株式会社電業社機械製作所
努力賞 大場花の会
特別賞 つりがねにんじんクラブ

市長賞

個人の部 (エキスパート)

大木和代さん (中)



会長賞 渡邊順子さん (西若町)
議長賞 藤田弘子さん (青木)

市長賞

個人の部

李平さん (徳倉)



会長賞 郷佳延さん (佐野見晴台)
議長賞 伯耆史乃さん (芙蓉台)
努力賞 河合久美子さん (東本町)
特別賞 西島哲治さん (中島)
新人賞 望月節子さん (加茂)



叙勲受章 おめでとうございます

国家や公共に対して功労のある人や、社会の各分野で優れた功績のある人などを表彰するものです。叙勲には、春秋叙勲や危険業務従事者叙勲のほかにも、文化勲章などいくつかの種類があります。

問合せ 秘書課 ☎ 983・2619

令和7年春の叙勲

旭日小綬章

— 産業振興功労 —



石渡浩二さん

芝本町

現 三島商工会議所会頭

瑞宝中綬章

— 教育研究功労 —



五條堀孝さん

沢地

情報・システム研究機構
国立遺伝学研究所名誉教授

瑞宝双光章

— 教育功労 —

鈴木三喜さん

若松町

元 公立高等学校長

※ご本人の希望により、
お名前と町名、ご功績のみ
紹介します。

瑞宝双光章

— 消防功労 —



水口勇さん

幸原町

元 三島市消防団団長

第44回危険業務従事者叙勲

瑞宝双光章

— 防衛功労 —



柿島孝哉さん

本町

元 航空自衛隊2等空佐

瑞宝双光章

— 消防功労 —



鈴木修一さん

新谷

元 富士山南東消防組合
消防司令長

瑞宝双光章

— 防衛功労 —

早水巖さん

元 陸上自衛隊2等陸尉

※ご本人の希望により、
お名前とご功績のみ紹介
します。

はじまります
7月

こども誰でも通園制度

詳細はこちら
(市ホームページ)



問合せ
こども保育課
☎ 983・2611

『お子さんに新しい出会いと体験を』…こども誰でも通園制度は、こどもたちの育ちを応援し、さまざまな働き方やライフスタイルに対応した支援を行うため、就労などの要件がなく、保育園に通っていないこどもでも預かり保育を利用できる制度です。

三島市では令和8年度の本格実施を見据え、試行的に市内の一部施設で利用を開始します。

対象

利用できる人は？

保育園などに在園していない、市内在住の0歳6カ月～満3歳未満のこども



期間

いつ利用できる？

7月1日(火)～令和8年3月31日(火)のうち実施施設の利用可能日(下表)

※ひとり月10時間まで



実施施設


どこで利用できる？

園名	加茂川町保育園
施設種別	公立保育園
住所	加茂川町5・30
利用曜日	月～金曜日 (祝日・年末年始などの休園日を除く)
利用時間	午前9時～正午、午後1時～4時 ※1時間単位で預かり可
利用料	1時間 300円
問合せ先	専用ダイヤルは市HPに掲載 (月～金 午前9時～午後4時) ※つながらない場合は☎ 975・3609

園名	Hatepika Kids (ハテピカキッズ)
施設種別	複合型学童支援施設
住所	柳郷地9
利用曜日	火・水・木曜日 (祝日・年末年始などの休園日を除く)
利用時間	午前9時～正午、午後1時～4時 ※3時間枠のみでの預かり
利用料	1枠(3時間) 1,200円 利用登録料(初回) 500円
問合せ先	☎ 928・7720 (月～金 午前9時～午後4時)



申込方法

- 施設初回利用の前に、こども保育課の窓口または電子申請で「利用認定申請」をしてください。

電子申請
- 審査後、こども保育課にて利用者登録をします。
※申込から登録完了まで2週間程度かかりますので、余裕をもってお申込みください。
- 利用者(アカウント)登録完了のメールが届きましたら、利用希望施設に初回面談を予約してください。

- 初回面談終了後、予約システムから利用仮予約を行ってください。
※仮予約は利用日の2週間前(午前8時30分)から可能です。
- 施設で仮予約の内容を確認後、予約完了メールが送られます。

予約完了

- ① は制度利用開始時のみ。
③ は利用施設ごと初回のみ。

整備状況をお知らせします

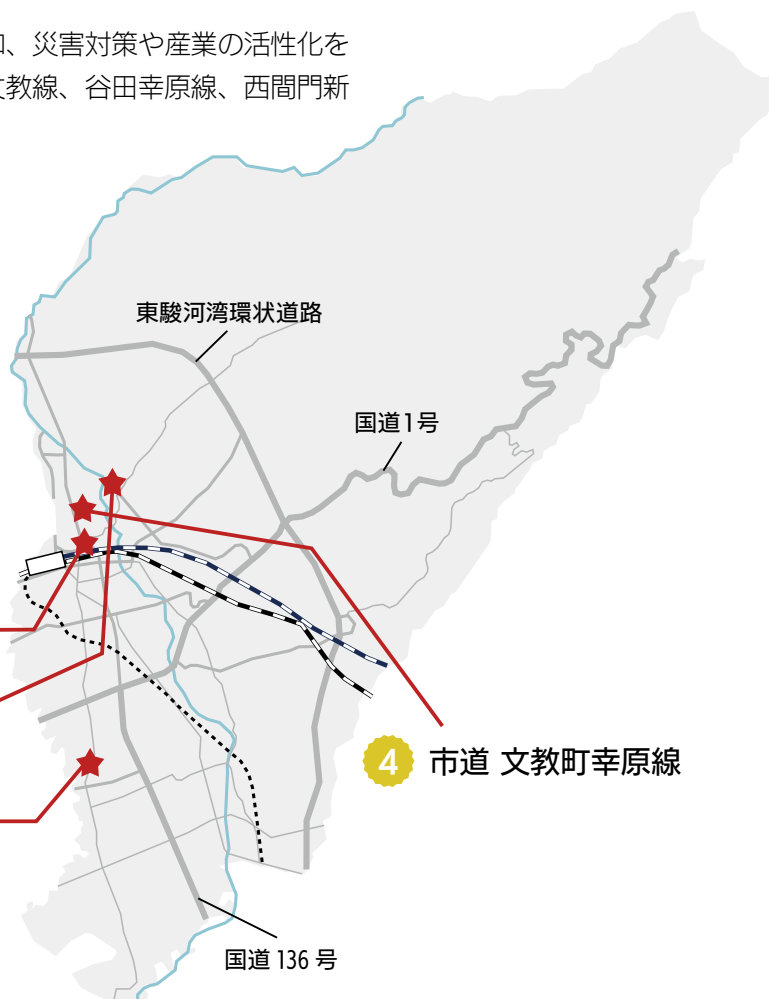
----- 問合せ ①②…都市整備課 ☎ 983・2634、③④…土木課 ☎ 983・2637 -----

市では、交通ネットワークを構築し、交通混雑の緩和、災害対策や産業の活性化を図る目的で都市計画道路の整備を進めており、下土狩文教線、谷田幸原線、西間門新谷線の3路線で事業を実施してきました。これに加え、通学時における児童などの安全を確保するため、文教町幸原線などで歩道新設などの通学路の整備を進めています。

主要な幹線道路の整備は、国の交付金を活用し計画立案から用地測量、現況測量、詳細設計、道路用地の買収、道路埋設物(水道管など)の移設調整などを経て工事着手となる非常に時間のかかる事業です。

現在の整備進捗状況を皆さまにお知らせします。

- ① 都市計画道路 下土狩文教線
- ② 都市計画道路 谷田幸原線(徳倉工区)
- ③ 都市計画道路 西間門新谷線
- ④ 市道 文教町幸原線



1

都市計画道路
下土狩文教線

完成

長泉町境(文教町)～県道三島裾野線(文教町)
延長 0.6km 代表幅員 21m 2車線

令和6年度に主要地方道三島裾野線との交差部分に右折車線を設置するなどの工事を実施し、令和7年3月に市内全区間が完成しました。本路線が完成したことで、三島駅北口とのアクセスが向上し、三島駅の交通結節点機能の強化につながります。



2

都市計画道路

谷田幸原線（徳倉工区）

徳倉文教線(吉町田)～幸原富士ビレッジ線(徳倉)

延長 0.4km 代表幅員 25m 4車線

令和6年度は幸原寺門川にボックスカルバート（埋設型水路）設置などの工事を実施しました。今後も引き続き、令和7年度の完成に向けて工事を進めます。



3

都市計画道路

西間門新谷線

清水町境(平田)～国道136号(新谷)

延長 0.9km 代表幅員 25m 4車線

令和6年度は市道新谷14号線から国道136号まで(第2工区)の用地買収と工事を実施しました。今後は、国道136号の道路管理者である静岡県と連携して早期完成を目指します。



4

市道

文教町幸原線

東レ鎧坂社宅北側～幸原富士ビレッジ線(文教町

2丁目) 延長 0.5km 代表幅員 9.25m 2車線




令和6年度は上岩崎公園付近(第2工区)の工事や用地買収に関する委託を実施しました。今後も引き続き、早期完成に向けて用地買収や工事を実施します。



各種補助制度をご活用ください！

問：①・②は政策企画課 ☎ 983・2698

③は一緒に描く未来室 ☎ 983・2755

	① 移住・就業支援補助金	② 奨学金返還支援補助金	③ 結婚新生活支援補助金
内 容	東京圏から移住し、所定の働き方に当てはまる人に補助金を交付	1ターン、Uターンなど市内に住みながら働く人に、奨学金の返還を支援	新婚世帯の住宅取得や賃借、引越、リフォームに係る費用を補助
補助金額	・単身世帯 60 万円 ・2人以上の世帯 100 万円 ※申請年度の4月1日時点で18歳未満の子どもと移住する場合は、子ども1人につき100万円を加算	1年あたり上限12万円 ※最初の補助金交付年度から最長5年間、最大60万円	1世帯あたり30万円 ※婚姻日における夫婦の年齢がいずれも29歳以下の場合は60万円
申請期限	令和8年1月30日(金)まで	10月1日(水)～令和8年1月30日(金)	原則令和8年2月27日(金)まで ※それ以降の申請は要相談
主な要件	<ul style="list-style-type: none"> ■申請日において移住後1年以内 ■移住直前の10年間のうち5年以上、かつ直前の1年以上東京23区に在住または東京圏（東京・千葉・埼玉・神奈川）に住み東京23区に通勤 ■マッチングサイト掲載の中小企業への就職やテレワーク、関係人口（市内の学校を卒業もしくは居住経験があり、保育士やバス運転手などに就職）など対象の働き方にあてはまる その他要件の詳細はこちら▶ 	<ul style="list-style-type: none"> ■現在、市内に住んでいて、正規雇用され就業している ■保育士、看護師など、資格に基づき事業所で働いている ■交付申請年度において満30歳以下 その他要件の詳細はこちら▶ 	<ul style="list-style-type: none"> ■令和7年1月1日から令和8年3月31日までの間に婚姻届を受理 ■申請時における直近の世帯の所得が500万円未満で、婚姻日における夫婦の年齢がいずれも39歳以下 ■申請日に夫婦の双方または一方が、当該住宅に住所を有している その他要件の詳細はこちら▶ 

三島信用金庫では、管理職候補の女性を対象とした「スキルアップ研修」を月1回、約半年間にわたり開催しています。次世代のリーダーに求められるビジネススキルやマインドの習得を目的とし、キャリアアップやビジネス思考力向上のプログラムのに加え、他信用金庫の視察や将来のビジネスモデルの検討など、新たな視点の獲得や人的ネットワークの構築支援に繋がっています。参加者のスキルアップへの取組みは、組織全体の成長に寄与しています。



市内先進企業の紹介

【三島信用金庫】

平成11年6月23日に「男女共同参画社会基本法」が施行されたことから、毎年6月23日からの1週間は、法の目的や基本理念について考える期間とされています。性別に関係なく、誰もが自分らしく活躍できる社会を目指して、この機会に自分にできることを一緒に考えてみませんか？

6月23日～29日は『男女共同参画週間』

誰でも、どこでも、自分らしく

政策企画課 ☎ 983・2711

えるぼし・くるみんの取得を目指しませんか？

厚生労働大臣の認定のくるみん（子育てサポート企業）とえるぼし（女性活躍推進企業）の認定を受けることで、企業イメージやブランドが向上し、優秀な人材確保の期待に繋がります。



認定マーク

認定マーク	取得企業
子育てサポート企業	プラチナくるみん プラス くるみん アルムメディカルサポート(株) 加和太建設(株) (株)電業社機械製作所
女性活躍推進企業	プラチナえるぼし えるぼし (株)Z会 (株)サンリッチ三島 アルムメディカルサポート(株) 加和太建設(株) 三島信用金庫

▲市内取得企業（詳細は静岡労働局雇用環境・均等室 ☎ 054・252・5310）

情報

期限までに忘れずに申請を
物価高騰対策生活支援給付金

エネルギー・食料品価格などの物価高騰による負担増をふまえ、特に家計への影響が大きい住民税非課税世帯に対し、物価高騰対策生活支援給付金を支給しています。

該当する世帯（ピンク色の書類が届いた世帯）のうち、まだ申請手続きをしていない世帯は、期限までに申請をしてください。

■基準日（令和6年12月13日）時点で市の住民基本台帳に登録されている世帯のうち、令和6年度の住民税が課税されていない世帯（住民税課税者に税法上扶養されている人のみで構成される世帯を除く）

■6月30日（月）

■臨時給付金給付室 ☎ 957・7301

■受付状況・振込日について ☎ 050・3537・0513



◀詳細はこちら

募集

魅力的なまちづくりを目指して
スモールスタート事業募集

市では中心市街地を歩いて楽しめる「ウォーカブルな街」にすることを目指し「三島市まちなかりノベーション推進計画」を策定し、15の戦略を設定しています。

この戦略に基づき、民間企業や各種団体、個人などが実施する「スモールスタート事業」について、市民の皆さんや市外からお越しの皆さんが市へ訪れたいようなイベントや企画を実施する事業を募集し、市が実現に向けて補助金などの支援を行います。

■募集期間

6月9日（月）～7月11日（金）

■応募条件

どなたでも応募可

※個人での応募以外に学生同士やグループ、団体での応募可

■市ホームページから過去の取り組み事例がご覧いただけます。

■申・問7月11日（金）までに電子申請または電話で
商工観光まちづくり課 ☎ 983・2655



◀詳細はこちら

情報

職場づくりに必要な経費の一部を補助します
職場環境ウェルビーイング推進事業費補助金

市内の中小企業などにおける多様な人材の確保や就労の促進、従業員の働きやすい職場づくり拡大のため、職場環境の整備に要する経費の一部を補助します。

■中小企業基本法第2条第1項に規定する中小企業者および同条第5項に規定する小規模企業者で、下記に該当する事業者

- ▶市内に本店または支店の事業所を有する
- ▶市税の滞納がない
- ▶常用雇用者を1人以上雇用している
- ▶国・県および他の自治体から同様の補助を受けていない

■補助対象事業と補助内容

- ①就業規則などを整備するための事業
 - ▶社会保険労務士への委託料、報酬
- ②良好な労務環境を実現するための事業
 - ▶雇用関係助成金などの申請手続きに係る社会保険労務士への費用

- ③働きやすい職場環境づくりを進めるための事業
 - ▶社内研修または外部研修の費用

■補助限度額

上限額：最大10万円（補助率は1/2以内）

■▶補助限度額内であれば、補助対象事業①～③の複数の事業を申請可▶1事業者、年度内に1回まで

■申請書類を直接商工観光まちづくり課（大社町1・10大社町別館2階）

※申請書類は、市ホームページからダウンロードまたは大社町別館2階に配布

■商工観光まちづくり課 ☎ 983・2655



◀詳細はこちら

【凡例】 時とき・場場所・内内容・講講師・費費用（記載なしは無料）・対対象・
定定員・持持ち物・注注意事項・申申込み（記載なしは不要）・問問合せ

情報

研修受講料などの一部を助成
介護職員初任者研修等補助金

介護職員初任者研修課程または介護福祉士実務者研修を修了した人の研修受講料、教材費の一部を助成します。

対次の①～⑤のすべてに該当する人

- ①市の住民基本台帳に記録されている
- ②申請が研修を修了した日の翌日から1年以内
- ③研修修了日の翌日から3カ月以上継続して介護職員として市内の同一の介護施設などに就労し、申請時点で引き続き就労している
- ④申請日以前に納期が到来した市税を完納している
- ⑤研修の受講にあたり、国・他の地方公共団体から経費の助成を受けていない

補助金額 研修経費の2分の1（上限5万円）

希望する場合は、申請前に
連絡をお願いします。

申・問申請書に必要書類を添付し、
直接、介護保険課☎ 983・2607



▲詳細は
こちら

情報

通知を必ずご確認ください
戸籍にフリガナが記載されます

行政サービスのデジタル化促進などのため、戸籍にフリガナが記載されます。本籍地の市区町村長から記載する予定のフリガナの通知が郵送されますので、必ず確認の上で、記載されたフリガナに誤りがある場合は手続きをお願いします。

郵送時期 6月～8月

手続き 令和8年5月25日(月)までに電子申請（マイナポータル）、郵送、または直接市民課窓口
※手続きの詳しい方法は、郵送された通知書をご確認ください。

注誤りがない場合は手続きは不要です。通知に記載されたフリガナが戸籍に記載されます。

問市民課☎ 983・2603



▲詳細は
こちら

情報

支払いが困難なときはご利用ください
国民年金保険料の免除・納付猶予制度



◀詳細はこちら

「失業した」「所得が少ない」などの理由で国民年金保険料の納付が困難な場合、申請が承認されれば、保険料の全額または一部が免除、または納付猶予となる制度があります。保険料を未納のままにしておくと、将来、老齢基礎年金や障害基礎年金、遺族基礎年金を受け取れない場合があります。

■令和7年度免除・納付猶予申請の受付

時7月1日(火)～

対7月～令和8年6月分の保険料

※免除の割合とその対象となる所得基準額は下表のとおりです。原則、基準額を下回る必要があります。

	免除・納付猶予制度所得基準額(前年の所得)
全額免除 納付猶予	(扶養親族等の数+1)×35万円+32万円
3/4免除	88万円+扶養親族等控除額+社会保険料控除額等
半額免除	128万円+扶養親族等控除額+社会保険料控除額等
1/4免除	168万円+扶養親族等控除額+社会保険料控除額等

場保険年金課または日本年金機構三島年金事務所（寿町9・44）

持身分証明書、雇用保険被保険者離職票または雇用保険受給資格者証の写し（失業による申請の場合のみ）

注①免除制度を利用した場合、期間に応じて年金受取額が減額されます。（10年以内に追納すると全額納付と同じ）

②免除は、本人、配偶者、世帯主それぞれが、納付猶予は、本人と配偶者双方が所得基準額を下回ることが必要（※）です。

③免除された保険料は、10年以内であれば後から納付できます。（2年を過ぎると加算額あり）

④一部免除は、減額された保険料を納付しないと未納扱いとなります。

※基準額を超えていても、失業などの理由により保険料が免除される場合があります。

問保険年金課☎ 983・2606

問日本年金機構三島年金事務所☎ 973・1166

情報

市立幼稚園に遊びにきませんか？ ようちえん de あそぼう会

市立幼稚園では、各幼稚園において未就学園児を対象に「ようちえん de あそぼう会」を開催します。園児の生活を見ることで、幼稚園がどんなところか理解するきっかけにもなります。教育相談も行っていますのでぜひご利用ください。

時 午前9時30分～10時30分

場 東、南、北、錦田、徳倉、松本、大場、沢地幼稚園

内 絵本の読み聞かせ、親子で楽しむ簡単な遊び

対 令和6年4月1日までに生まれた子どもとその保護者

申 電子申請または各園に電話

注 ▶ 完全予約制

▶ 予約多数時受け入れができない場合があります

▶ 駐車場はありません

問 各幼稚園またはこども保育課

☎ 983・2611



▲ 詳細・申込み
はこちら

情報

「夏休み期間のみ」の利用を受付 放課後児童クラブ申込み

市内の全小学校に設置している放課後児童クラブの通年利用に加えて、夏休み期間のみの利用申込みを受け付けます。

時 7月22日(火)～8月25日(月) 午前7時30分～午後6時30分（土曜・日曜・祝日を除く。8月12日(火)～15日(金)は一部のクラブのみ開所）

費 児童1人につき17,000円

対 就労などで保護者が昼間家庭にいない小学生で入会条件を満たす人（入会審査あり）

※ 各クラブで定員に余裕がある場合に受け入れます。

申 6月13日(金)までに申請書（市ホームページからダウンロード可、または各児童クラブで配布）と必要書類を添え、直接各児童クラブ

※ 開館中（午後1時～6時）のみ受付
問 放課後児童クラブ運営事務局（トヨタエンプライズ） ☎ 941・7601



▲ 詳細は
こちら

募集

未経験の人でも安心してご応募ください 令和7年国勢調査の調査員を募集

10月1日を基準日として、全国一斉に実施される国勢調査の調査員を募集しています。日本国内に居住しているすべての人と世帯を調査の対象とする、国の最も重要な統計調査です。調査の開始前には説明会を開催しますので、未経験の人でも安心してご応募ください。

調査期間 9月1日～10月31日までの2ヵ月間

■ 業務内容

- ▶ 調査員説明会への参加
- ▶ 担当する地域の確認と地図などの作成
- ▶ 対象世帯の訪問、調査内容の説明と書類の配布
- ▶ 調査票の回収、未提出世帯の訪問
- ▶ 調査票の整理と市への提出

■ 応募資格 次のすべての条件に該当する人

- ▶ 責任をもって調査事務が遂行でき、調査に伴う秘密を守ることができる
- ▶ 原則として20歳以上
- ▶ 警察および選挙に直接関係がない
- ▶ 暴力団員その他の反社会的勢力に該当しない

■ 待遇 総務大臣が任命する非常勤の国家公務員となり、調査中のけがなどは公務災害補償が適用されます。

■ 報酬 総務省が定める支給基準に基づき調査終了後に報酬を支給します。

▶ 1 調査区担当 50,000円程度

▶ 2 調査区担当 93,000円程度

※ 調査世帯数により報酬額は異なります。

申 6月20日(金)までに電子申請または「調査員応募用紙」（市公式ホームページからダウンロード可）に記入の上、直接政策企画課

問 政策企画課 ☎ 983・2711



▲ 詳細・申込み
はこちら

【凡例】 時とき・場場所・内内容・講講師・費費用（記載なしは無料）・対対象・
定定員・持持ち物・注注意事項・申申込み（記載なしは不要）・問問合せ

募集

あなたのデザインで、この事業をもっと素敵に彩りませんか？ 「ハッピーマリッジ事業」プロモーションロゴマーク募集

令和7年度にスタートする三島市独自の少子化対策「ハッピーマリッジ事業」を盛り上げるロゴマークを募集します。

■事業のキャッチフレーズ

「～来い×恋三島～」

三島に「来て」、自然・文化歴史・まちなみ・食・人など、三島の魅力を存分に堪能し良さを知ってもらうことで、三島に「恋する」という意味合いと、魅力ある水の都三島で生涯の「恋」を探し、見つけてもらいたいという思いで名付けたものです。

■ロゴマーク募集

内「～来い×恋三島～」をイメージできるロゴマークのデザイン

対高校生以上で市内在住、在勤、在学の人および団体
※プロ、アマチュアを問いません。

※1人（1団体）2点まで応募可能

選考方法 審査員による厳正な審査を行い受賞作品を決定

賞品 最優秀賞1点に選ばれた人には記念品（商品券3万円分）を贈呈

申6月30日(月)必着で電子申請またはメールと一緒に描く未来室 ✉kodomomirai@city.mishima.shizuoka.jp

※募集要項（ホームページ、市役所、公民館備え付け）を応募前に確認してください。

問一緒に描く未来室 ☎ 983・2755



◀ 詳細・応募
はこちら

募集

三嶋大祭り 頼朝公旗挙げ行列参加者募集

頼朝公役を務める俳優の金子貴俊さんと一緒に旗挙げ行列に参加しませんか。

募集人員 ▶女性役(政子・桔梗・楓)3人▶徒歩武者役5人▶裏方スタッフ5人程度(高校生以上・報酬あり)

対市内在住・在勤・在学で、8月16日(出)に必ず参加できる、反社会的勢力と関係のない人

※応募多数時、書類選考で決定

申6月27日(金)までに記入事項を記載した用紙を直接または郵送で三島商工会議所（☎411・8644一番町2・29頼朝公旗挙げ行列係）

▶記入事項：希望役名、住所、氏名、年齢、身長、足のサイズ、自宅連絡先、携帯電話、メールアドレス、勤務先(学校名)、自己PRに写真（顔写真と全身が写る写真2枚）



▲金子貴俊さん

問三島商工会議所 ☎ 975・4441

問商工観光まちづくり課 ☎ 983・2656

募集

仲間たちと過ごす5日間 チャレンジスクール

時7月27日(日)～31日(木)（4泊5日）

場箱根の里・南伊豆臨海学園（南伊豆町）

内班別研修、シーカヤック・カッター訓練、キャンプファイヤーなど

費1人19,000円※医療費は自己負担

対25m以上泳げる市内在住の小学4～6年生で、7月6日(日)の児童事前研修、保護者説明会に必ず出席できる人

※アレルギーの種類・程度によっては参加できない場合があります。

定48人※応募多数時抽選

申6月13日(金)までに電子申請

問箱根の里 ☎ 985・2131

電子申請▶
はこちら



▲シーカヤック訓練



富士山南東消防本部からのお知らせ



◀富士山南東消防本部
ホームページ

上級救命講習

■ 7月19日(土)午前9時～午後5時

■ 三島消防署 3階消防センター(南田町4・40)

■ 成人・小児・乳児に対する心肺蘇生、AEDの取扱い、
気道異物の除去、傷病者の管理、搬送法、外傷の手
当など

■ 三島市・裾野市・長泉町に在住・在勤・通学の中学
生以上

■ 定先着30人

■ 持筆記用具、動きやすい服装と靴

■ 駐車場はありませんので、公共交通機関、二輪車、
徒歩などでお越しください。

■ 6月15日(日)午前8時30分～7月12日(土)の間に富
士山南東消防本部警防救急課救急係 ☎972・5803、ま
たは三島消防署救急係 ☎972・5800

6月8日(日)～14日(土)は危険物安全週間です

■ 令和7年度危険物安全週間推進標語

「危険物 無事故へ挑む ゴング鳴る」

危険物は、ガソリン、灯油、軽油などの燃料や、塗
料、プラスチック、化学繊維などの原料として、また、
リチウムイオンバッテリーなど私たちの生活の中で幅
広く利用されています。しかし、ひとたび取り扱いを
誤ると大きな事故を招く危険性があるため、安全に取
り扱い、事故を防ぎましょう。

■ 富士山南東消防本部予防課 ☎972・5802



情報

動画で知る市の取り組みと魅力

「三島市公式 YouTube チャンネル」掲載動画を紹介します

三島市公式 YouTube チャンネル掲載中の動画の中から、おすすめの動画を紹介します。☎広報広聴課 ☎983・2620



■ お得に買い物！『タベスケ』とは？

市が導入したフードシェアリングサービス「タベス
ケ」。お買い物を楽しみながら食品ロス削減につなが
る取り組みにぜひご参加ください。



■ 三島の歴史を探索～三島測候所～

昭和5年に建築以来、長い間、気象観測が行われ
てきた「三島測候所」の役割や観測の状況など、勤務
されていた皆さんの証言を交えながら振り返ります。



■ キャンペーンソング♪水の都三島

市内在住のシンガーソングライターのたなかみどり
さんと一緒に伊豆佐野保育園・徳倉幼稚園の皆さんに
歌って踊ってもらいました！



■ みんなで踊ろう！みしまコロッケ音頭！

みんな大好き「みしまコロッケ」を食べて、歌って、
踊って、楽しく盛りあがりましょう！

【凡例】 ■時とき・■場所・■内容・■講師・■費用（記載なしは無料）・■対象・
■定員・■持ち物・■注意事項・■申込み（記載なしは不要）・■問合せ

à la carte

お知らせアラカルト

イベント

6月のおはなし会

対象	ところ	とき
2歳以上	図書館本館 児童おはなしコーナー	毎週水曜日 午前10時30分 ～10時50分
3～5歳 程度	中郷分館お はなしコー ナー	毎週水曜日 午後4時 ～4時30分
0～2歳 程度 （赤ちゃん おはなし 会）	中郷文化プ ラザ子育て 交流室	6月17日（火） 午前10時30分 ～10時50分

図書館本館 ☎ 983・0880
中郷分館 ☎ 982・5102

市民活動フェスティバル

時 6月15日（日）午前11時～午後4時
場 生涯学習センター3階

ところ	内容	とき
市民ギヤ ラリー	パネル展	午前11時～ 午後3時30分
多目的 ホール	ワークショップ& 体験	午後3時30分～
講義室	演奏&活動紹介動 画 講演会&ワーク ショップ 「こどもの居場所 のあり方」	午前11時～ 午後1時 午後1時30分～ 午後3時30分

講 渡部達也さん（NPO法人ゆ
め・まち・ねっと）

問 ぎざなづくり推進室
☎ 983・2708

Pick Up!!

楽寿園 6・7月のイベント・展示

■ イベント

とき	内容
① 6月15日（日） 午前10時～ 午後4時	N's マルシェ ティラノサウルスが出現する、県東部や楽寿園でも定番のフードや雑貨の大人気マルシェ。
② 6月22日（日） 午前10時～ 午後4時	Mishima Craft Beer Marche（三島クラフトビアマルシェ） ビールに合うフードやクラフト雑貨など大人から子どもまで楽しめるマルシェ。
③ 6月29日（日） 午前10時～ 午後4時	anmmer marche（アンマーマルシェ） おいしい・可愛い・楽しいが集結するカワイイ雑貨やフードのマルシェ。
④ 7月6日（日） 午前10時～ 午後4時	セタまるしえ 「まめのまるしえ」によるセタイイベント。フードや雑貨などのお店が並びます。
⑤ 7月12日（土） 午前10時～ 午後4時	おとらくえん フード出店と地元アイドルや実力派シンガーによる音楽ステージ（ステージは正午から）。
⑥ 7月13日（日） 午前10時～ 午後4時	MAKE MY DAY マーケット vol. 1 肉料理と個性豊かなクラフトビールを贅沢に楽しむ1日。大人も子どもも楽しめる、美味しさ満載のイベント。
⑦ 7月13日（日） 午前10時～ 午後3時	小松宮別邸と常盤の森特別公開「開園記念感謝デー」入園無料 旧小松宮別邸の「楽寿館」「梅御殿」「桜御殿」、そして「常盤の森」を特別公開します。

■ 展示会（場所・展示場）

とき	内容
① 6月13日（金）～15日（日） 午前9時～ 午後4時30分 （15日は午後4時まで）	羽蝶蘭・山野草展 羽蝶蘭、風蘭、セッコクなどの山野草の展示、栽培相談、即売など

問 楽寿園 ☎ 975・2570



楽寿園イベント
一覧、SNSなどの
リンク集

プラネタリウム一般公開

時 6月22日（日）①午前10時30分
②午後2時（各回40分程度）

場 箱根の里

内 箱根の里から見える夏の星座
と天文現象

費 1人50円
（市外の方は100円）

定 78人※中学生以下保護者同伴

持 室内履き

申・問 電子申請または電話で箱
根の里 ☎ 985・2131

第73回三島市美術展

時 7月1日（火）～5日（土）午前10時
～午後5時（最終日午後7時）

場 生涯学習センター3階市民
ギャラリーほか

内 日本画、洋画、写真、書道、 総合美術・工芸の展示

問 文化のまちづくり課
☎ 983・2756



▲詳細はこちら

中郷公民館主催

三島市民吹奏楽団 サマーコン
サート

時 7月27日（日）▼開場：午後1時
30分 ▼開演：午後2時

場 中郷文化プラザ多目的ホール

対 市内在住・在勤の人

定 110人※応募多数時抽選

持 室内履き、下足を入れる袋

申 6月25日（水）までに電子申請また
は直接中郷公民館（休館日・祝
日を除く午前9時～午後5時）
☎ 中郷公民館 ☎ 982・5100

坂もの野菜祭り「夏野菜フェス」

夏野菜スカイウォークに大集合！
時 7月6日（日）

■ 三島スカイウォーク
時 午前9時～午後1時

内 ▼三島とうもろこしの模擬収
穫体験とゆでたとうもろこ
しが味わえるイベント

▼三島とうもろこし、三島馬
鈴薯、ヤマツ葉しょうが、
箱根枝豆など夏野菜の販
売、旬の野菜を使用した料
理を提供

■ みしまるかん

時 午前9時～午後4時

内 夏野菜をたっぷり揃えて販売
問 農と食のまちづくり課
☎ 983・2652



【電子申請はこちらから】

と記載の記事は、左記コードからオンライン申込みができます。

詳しくは、市ホームページ (<https://www.city.mishima.shizuoka.jp/shinsei.html>)

Pick Up!!

市民文化会館

「ゆうゆうホール友の会」会員募集

市民文化会館「ゆうゆうホール友の会」の会員を募集しています。

	無料会員	プレミアム会員
会費	入会金：無料 年会費：無料	入会金：無料 年会費：有料 (2,000円)
会員期間	期間の定めなし	年会費の入金確認日を含む月を「ご入金月」とし、翌年の同月末日まで(自動更新なし) ※入会月の前月に更新の案内を送付
会員特典	①インターネットでのチケット購入可 ②市民文化会館での自主文化事業・開催公演(指定公演)チケット優先販売 ③メールマガジン「友の会ゆうゆうPRESS」の配信	①～③無料会員同様 ④市民文化会館での自主文化事業(指定公演)チケットの会員価格で購入可 ⑤④チケットのコンビニ手数料無料 ⑥会員限定プレゼントへ応募可 ※指定する公演のうち、アーティストのサイン色紙などを抽選でプレゼント

市民文化会館チケット予約サイトから申請または直接市民文化会館

市民文化会館 ☎ 976・4455

市民文化会館自主文化事業

①富士山静岡交響楽団

第132回定期演奏会

時 7月27日(日) ▼開場：午後0時

45分 ▼開演：午後1時30分

出演(敬略) 下野竜也(指揮)、小林海都(ピアノリスト)ほか

費 全席指定 S席5500円、

A席4500円(学生2000円)、B席3500円(学

生1500円)

②春風亭昇太・林家たい平二人会

時 7月10日(休) ▼開場：午後2時

30分 ▼開演：午後3時

出演(敬略) 春風亭昇太、林家

たい平、桂小すみ ほか

費 全席指定3800円

■共通事項

場 市民文化会館 大ホール

※駐車場はありません

未就学児入場不可

申 WEB購入または直接市民文

化会館

市民文化会館

☎ 976・4455

講座

里山時間

どろんこ池の生き物調査 初夏

時 6月15日(日)午前9時30分～正午

場 山田川自然の里

内 どんこ池の生き物調査

講 加須屋真さん(元常葉大学講師)

費 500円(保険料ほか)

対 小学生以上

※3年生以下保護者同伴

定 10組程度※応募多数時抽選

持 長袖、帽子、飲み物ほか

申 6月10日(火)までに電子申請

問 農と食のまちづくり課

☎ 983・2652

親子クラブのリトミック

時 6月19日(休)午前10時～10時45分

場 市民生涯学習センター2階

児童センター

内 音楽に合わせてさまざまな遊び

講 岩塚咲子さん(リトミック・ピ

アノ教室講師)

費 300円(材料費)

対 市内在住未就園児とその保護者

定 先着15組

持 クレヨン、タオル、水筒

問 児童センター

☎ 983・0890

植物観察会

時 6月28日(土)午前10時～正午

場 楽寿園※雨天中止

内 園内に自生した植物の観察

講 鈴木礼さん(樹木医)

対 小学生以上※小学生保護者同伴

定 20人※応募多数時抽選

持 筆記用具

申・問 6月25日(水)までに電話で

楽寿園 ☎ 975・2570

創業応援塾受講者募集

時 7月12日～8月2日各土曜日

午前9時30分～午後4時30分

場 三島商工会議所

内 創業の心構え、基礎知識の学習

費 5000円

対 創業を考えている人ほか

定 先着20人

※定員になり次第、締め切り

申・問 電話またはメールで三島

商工会議所 ☎ 975・4444

1 info@mishima-cci.or.jp

問 商工観光まちづくり課

☎ 983・2655

夏休みボランティア体験

夏休み期間にボランティア活

動ができる中高生を募集します。

※参加者には「ボランティア参

加証明書」を発行します。

時 7月下旬～8月下旬(夏休み

期間)に指定する1日

場 申請団体による※応募多数時

抽選

対 市内在住または在学の中高生

申 7月6日(日)までに電子申請

問 きずなづくり推進室

☎ 983・2708

雑誌スポンサー募集

図書館本館の雑誌コーナーに

広告を出しませんか。雑誌スポ

ンサーになる企業には、提供雑

誌の最新号カバーと雑誌架に広

告を掲示します。

※詳細は図書館ホームページ

問 図書館 ☎ 983・0880



▲詳細はこちら



▲詳細・申請はこちら

【凡例】 時とき・場場所・内内容・講講師・費費用（記載なしは無料）・対対象・定定員・持持ち物・注注意事項・申申込み（記載なしは不要）・問問合せ

三島カウセリング研究会公開講座

時①6月29日(日)②7月13日(日)

各回午後2時～4時

場市民活動センター4階

内公開講座「子どものこころの

SOSに気づく」

講櫻井類さん(クリニックカラ

フル院長・児童精神科医)

費2000円(資料代)

対①②どちらも受講できる人

定先着50人※当日参加不可

申・問6月15日(日)、16日(月)、22

日(日)、23日(月)に電話で三島カ

ウンセリング研究会 ☎97

3・8101

問生涯学習課 ☎983・0883

夏期語学講座開催

とき

7月 4日(金)、8日(火)、11日(金)、15日(火)

18日(金)、25日(金)、29日(火)

8月 1日(金)、5日(火)、8日(金)、19日(火)

22日(金)

※各回午後7時～8時30分

場生涯学習センター5階

内中国語、韓国語、スペイン語入門

対市内在住、在勤、在学の中

生以上の人または協会員

定各20人※応募多数時抽選

費一般4000円、協会員30

00円(別途テキスト代)

申・問6月16日(月)までに電子申

請またはメール、郵送で三島

市国際交流協会 ☎411・8

666 中央町5・5 ☒kokus

ai@city.mishima.shizuoka.jp

☎976・1020 (中電子)

みしませせらぎ川床イベント

利用事業者募集

設置期間7月1日(火)～9月30日(火)

利用可能時間

午前10時～午後9時(完全撤収)

費5000円(会議所会員)

2万円(非会員)

申原則、利用希望月の前月10日

までに電子申請

問三島商工会議所

☎975・4441

問商工観光まちづくり課

☎983・2655



◀詳細・申込みはこちら

介護予防体操サポーター養成講座

時6月30日、7月7日、14日、28日

各月曜日午後1時30分～3時

場保健センター東館1階

内みしまるつと体操

対市内在住・在勤でサロンなど

の活動に体操を取り入れてみ

たい人、体操を覚えたい人

定10人程度※応募多数時抽選

問長寿政策課 ☎983・2759

介護予防教室(7月)

時7月2日～30日(毎週水曜日)

午前10時～11時20分

場坂公民館講堂

内ストレッチ、筋トレ、脳トレ体操

対市内在住の65歳以上で運動に

支障がない人(先着15人)

時飲み物タオル、室内履きほか

申・問6月9日(月)午前10時から

電話でデイサービスセンター

ヴィターレ・ソラーレ ☎98

7・0310

問長寿政策課 ☎983・2759

7月の郷土教室

時7月5日(土)午前10時～正午

場郷土資料館(楽寿園内)

内昔のあそび(紙ツバメづくり)

費楽寿園入園料のみ

定10人※応募多数時抽選

申・問6月10日(火)までに電子申

請または電話で郷土資料館 ☎

971・8228 (中電子)

里山時間 竹の間伐と竹羊羹

時7月6日(日)午前9時30分～正午

(受付・午前9時20分)

場山田川自然の里

内青竹の香り漂う竹羊羹の作成

費500円(材料費、保険料)

定5組程度※応募多数時抽選

注小学生以下保護者同伴

時散策のできる靴、長袖ほか

申6月20日(金)午後5時までに電

子申請 (中電子)

問農と食のまちづくり課

☎983・2652

親子でるんりトミック(年少)

時7月6日(日)午前9時45分(受

付・9時30分)

場児童センター

講岩塚咲子さん(リトミック・

ピアノ教室講師)

費800円(材料費)

対市内在住の3歳児とその保護者

定15組※応募多数時抽選

時タオル、クレヨン、水筒ほか

申6月15日(日)までに電子申請 (中電子)

問児童センター

☎983・0890

静岡県立がんセンター公開講座

会場

三島市民文化

会館小ホール

プラサヴェルデ

時各回午後1時開始

※オンライン参加の場合You

Tube 視聴、詳細は静岡が

んセンターホームページ

申・問電子申請または郵送で静

岡新聞社・静岡放送東部総局

☎962・0381

問商工観光まちづくり課


☎983・2655



◀電子申請はこちら



【電子申請はこちらから】

と記載の記事は、左記コードからオンライン申込みができます。

詳しくは、市ホームページ (<https://www.city.mishima.shizuoka.jp/shinsei.html>)

フレンドシップ2025

交流学生・ホストファミリー募集

姉妹都市パサデナ市の研修生と一緒に活動する人および、ホストファミリーを募集します。

滞在期間 7月27日(日)～8月1日(金)

■交流学生募集

■参加費 30000円

■富士山散策、市内散策ほか

■市内在住、在学の中高校生10人

■オンライン事前交流実施予定

■ホストファミリー

■10世帯程度

■6月10日(火)までに電子申請

■三島市国際交流協会

☎976・1020

第57回三島市民合唱祭出演団体募集

■9月7日(日)

■市民文化会館 大ホール

■1団体5000円(当日の録音CD・写真データ代)と参加費用

■団体参加費用

■大人団体 1団体5000円

■児童団体 1団体2500円

※小・中・高等学校がクラス・部活動単位などで参加する場合、参加費無料

■市内近隣市町合唱団、サークル

■6月16日(月)までに電子申請

■または申込書を直接文化のまちづくり課

☎983・2756



▲電子申請はこちら

スマホに慣れて上手に使う！

■7月～10月の第2・4金曜日

■午後1時30分～3時30分

■場 錦田公民館

■LINEの使い方など基本的な操作方法の学習(全8回)

■講 大村昇さん(スマホアドバイザー)

■費 4000円(初回集金)

■市内在住または在勤の人

■定 10人※応募多数時抽選

■持 スマートフォン、タブレット

■申 6月20日(金)までに電子申請または直接錦田公民館窓口

■問 錦田公民館 ☎973・0308

☎973・0308

いきいき健康講座

■日程

■内容

■講師

■8月

■7月

■4日(月)

■18日(月)

■28日(月)

■14日(月)

■7日(月)

■慢性痛のセルフマネジメント

■健康寿命のための健診のすすめ

■①腎臓リハビリテーション

■②おうちのことを考えよう(健口に過すために)

■はつらつ元気な体のための食

■不眠を考える

■寺田孝志さん

■海野優子さん

■(管理栄養士)

■(理学療法士)

■寺田孝志さん

■島総合病院副院長

■廣田俊子さん

■(保健師)

■①石川平さん

■(理学療法士)

■②武政英子さん

■(言語聴覚士)

■(管理栄養士)

■寺田孝志さん

環境・エコ

三島市エコパートナー

「環境パトロール」

一緒にごみ拾いをしながら、普段とは違う道を歩きませんか。

■6月14日(土)午前9時～10時30分

■※雨天中止

■場 市役所(集合) ↓佐野美術館

■前 ↓三島梅花藻の里 ↓中央水道跡公園

■道 跡公園ほか ↓市役所(解散)

■持 軍手、ごみ袋、ごみばさみ(持っている人)

■問 環境政策課 ☎983・2647

☎983・2647

空き地・空き家の草木の適正管理

空き家・空き地の所有者または管理者は、条例により、敷地内の草木を繁茂させないように適正に管理しなければなりません。

みだりに草木を繁茂させると、お隣りへの越境、見通しの悪化による交通事故や火災が起る危険性が生じます。

周りの人への迷惑とならないよう、定期的に草刈りや剪定を行うなど適正管理をお願いします。

■問 空き家について

■環境政策課 ☎983・2646

☎983・2646

■空き地について

■みどり水のまちづくり課

☎983・2643

犬の糞尿の後片付けは飼い主の最低限のマナーです

犬の糞尿が放置されていると、苦情が多く寄せられています。

周囲を不快にさせるだけでなく、感染症が発生する危険性があるなど衛生的にも問題となります。

※水できれいに洗い流すなど、必ず飼い主の責任で後片付けをしましょう。

■問 環境政策課 ☎983・2646

☎983・2646

令和7年度中小企業者地球温暖化対策事業費補助金

地球温暖化対策のための設備更新・導入を行う中小企業者に対し補助金を交付します。

■市内の中小企業者

■※個人事業主も対象

■【対象設備】

■既存の省エネ設備の更新

■再エネ設備の導入など(売電目的は対象外)

■※令和8年3月31日までに工事および支払いが完了

■【補助金額】 各設備上限20万円

■※先着順(予算がなくなり次第終了)

■申 環境政策課

☎983・2647

☎983・2647

■詳細はこちら

■☎983・2647

■☎983・2647

■☎983・2647

■☎983・2647

■☎983・2647

■☎983・2647

■☎983・2647

■☎983・2647

■☎983・2647

■☎983・2647

■☎983・2647

■☎983・2647

■☎983・2647

【凡例】 時とき・場場所・内内容・講講師・費費用（記載なしは無料）・対対象・定定員・持持ち物・注注意事項・申申込み（記載なしは不要）・問問合せ

福祉

令和7年度前期分

介護者手当を支給します

※6月30日(月)までに6カ月以上継続して市に住民票があり、介護保険の要介護3・4・5に該当する65歳以上の人と同居し、かつ生計を同じくして在宅で介護した人

※6カ月の期間中に1カ月に11日以上、入院・入所（ショートステイを含む）をした場合は対象外
手当額 5万円※9月末支給

※①介護を受けている人の介護保険被保険者証②介護者の印鑑と振込口座が分かるもの

※申請 7月1日(火)～31日(木)までに長寿政策課に備付けの申請書（市ホームページからダウンロード可）を直接、長寿政策課 ☎983・2609

重度心身障害者援護金支給申請はお済みですか

※令和7年4月30日時点で、1年以上三島市に住んでおり、現在も市内在住の人で、次のいずれかを所持する人
※障がい者施設、介護保険施設などに入所、長期入院中の人は除く

▼身体障害者手帳：1～4級
▼療育手帳：A、B（一部の該当者）▼精神障害者保健福祉手帳：1、2級

※郵送で申請書を提出

※障がい福祉課 ☎983・2612

三島地区更生保護女性会の募金にご協力ください

三島地区更生保護女性会は、矯正施設や社会福祉施設などにお届けする「募金活動」を行っています。令和6年度は10万785円のご協力をいただきました。募金箱は、市役所など市内各所に設置しています。皆さまからの善意の募金をお待ちしています。

※福祉総務課 ☎983・2610

高齢者および介護者向け福祉サービスをご利用ください

■訪問美容サービス

※要介護1以上または身体障害者手帳1・2級を持つ65歳以上の高齢者

※理美容院が自宅まで出張。出張費用4回分を助成。

■寝具類クリーニング費用助成

※市県民税非課税世帯で、75歳以上の単身者、高齢者のみの

世帯または要介護3以上の人
※クリーニング費用の9割（上限4500円）を助成。

■給食サービス

※要介護者・要支援者・事業対象者で、疾患などにより安否確認が必要かつ身体的理由などにより食事の用意ができないひとり暮らしの高齢者など

※昼食を自宅へ配送し、安否確認を行う。※利用者負担あり

■はり灸マッサージ治療費の助成

※要介護1以上の人を常時介護している人

※治療費助成券（1枚1000円）を年6枚交付。

【利用方法】

※所定の申請書および添付資料を長寿政策課へ提出

※サービスの詳細は市ホームページを

ご確認ください。



▲詳細はこちら

※長寿政策課 ☎983・2609

お知らせ

図書館（本館・中郷分館）

6月の休館日

※2日(月)、9日(月)、16日(月)、23日(月)、27日(金)、30日(月)

※図書館 ☎983・0880

「市長が語る2025三島」

市長が次のテーマについて、コミュニケーションFMボイス・キュー（FM77・7MHz）で話します。

※午後0時40分から・午後5時20分から（5分間）

7月		6月	
2日(火)	30日(月)	25日(火)	23日(月)
活動など	校対策事業 小中学校施設補修整備事業、部活動など	移住・定住の支援	坂もの野菜祭り
			地域の生活交通（自主運行バス）

※過去の放送は市ホームページ「FM市長室」掲載

※秘書課 ☎983・2619

不用品活用バンクをご利用ください

※不要になった生活用品を登録し、譲りたい人と譲ってほしい人の合意が成立すると商品の受け渡しや受け取りができます。

※市内在住・在学・在勤で営利を目的としない人

※申請・問い合わせ、窓口、FAXまたは電子申請で市民生活相談センター ☎983・2621

FAX 983・2753



▲詳細はこちら



【電子申請はこちらから】

と記載の記事は、左記コードからオンライン申込みができます。

詳しくは、市ホームページ (<https://www.city.mishima.shizuoka.jp/shinsei.html>)

令和7年度課税(所得)証明書はコンビニでも取得できます

■課税(所得) 証明書発行時期

令和6年度	令和7年度
6月9日(月)午後11時まで	6月11日(水)午前6時30分から

※6月10日(火)終日発行不可

令和7年1月1日以前から証明書の取得日まで継続して市に住民票があり次のいずれかに該当する人

- ①市に給与(年金)支払元から報告書の提出があった人
- ②確定申告・住民税申告を行った人

■発行可能店舗(専用端末設置)

セブンイレブン、ローソン、ファミリーマート、ミニストップ

手数料1通200円(市の窓口は300円)

マイナンバーカード必須

問課税課 ☎ 983・2625

8月1日以降の国民健康保険資格確認書などの受け取り方法

毎年7月に新しい国民健康保険証を送付していましたが、今年からマイナ保険証登録済の人には「資格情報のお知らせ」、未登録の人には「資格確認書」を送付します。直接受け取りたい場合は事前に窓口へ申請してください。

受取日 7月24日(木)以降

※受け取り方法は世帯ごと同一

国民健康保険証もしくは資格確認書または資格情報のお知らせ(手続きは同一世帯の人に限り)

申・問6月27日(金)までに直接、保険年金課 ☎ 983・2604

納期をお忘れなく

納期限6月30日(月)

市県民税(普通徴収)第1期

※納税通知書は6月10日(火)に発送予定

口座振替が便利です

振替依頼用紙は市内各金融機関、郵便局、市役所にあります。

金融機関、コンビニ以外にも地方税統一QRコード(eLQR)での納付ができます

納付できる税目

市県民税(普通徴収)、固定資産税・都市計画税、軽自動車税、国民健康保険税(普通徴収)

納付方法の詳細は「地方税お支払サイト」をご確認ください

市県民税(普通徴収)

課税課 ☎ 983・2626

納付について

市税収納課 ☎ 983・2629



▲地方税お支払サイト



▲納付方法詳細

公用車への広告掲載について

市では、財源の確保と地域経済活性化を目的に、市の公用車へ企業広告を掲載する広告主を募集します。

広告掲載募集車両 公用車のうち、広告未掲載車両20台

広告掲載料金 1台につき年額5万4000円(広告作成、貼り付け経費などは含まない)

掲載期間 広告掲載日から1年間(更新可)

広告の作成および掲載、修復、撤去作業などに係る費用、三島市のロゴの移設が必要な場合の費用などは、すべて広告主負担

申随時受付。申込書や募集車両などの詳細は、市ホームページをご覧ください。

問行政課 ☎ 983・2616

詳細はこちら



▲詳細はこちら

令和7年度三島市戦没者追悼式

三島市出身の戦没者に対し、追悼の誠を捧げ、恒久平和の確立を祈念するため、戦没者追悼式を挙行します。

時7月2日(水) 午後1時30分～2時30分

場社会福祉協議会4階 大会議室 問福祉総務課 ☎ 983・2610

税務職員採用試験受験者募集

試験日 ▼第1次:9月7日(日) 第2次:10月15日(水) 24日(金)までのうち、いずれか指定する日

※受験資格:人事院ホームページ

6月13日(金)午前9時～25日(水)(受信用効)までに人事院ホームページから電子申請

問名古屋国税局 ☎ 052・951・3511

人事院HP



▲人事院HP

ひとり親家庭などの医療費を助成します

令和6年分の所得税が非課税で、20歳未満の児童を扶養する以下のいずれかの世帯に該当する人

- ▶未婚か配偶者と死別・離婚し、現在婚姻をしていない
- ▶配偶者の生死が不明
- ▶配偶者が海外にいて扶養を受けられない
- ▶配偶者が精神・身体に障がいがあり、長期間労働力を失っている

※6月1日現在すでに受給している人には6月中旬までに書類を郵送します。

問6月30日(月)までに必要書類を添えて返信用封筒にて郵送または直接こども未来課

注7月以降に申請した場合、資格発生は受付日の翌日からとなります。

問こども未来課 ☎ 983・2712

Pick Up!!

加齢性中等度難聴者 補聴器装用モニター助成実証事業

補聴器の装用による社会活動や就労状況の変化についての調査に協力していただける人に、補聴器購入費用の一部を助成します。

次のすべてに該当する人

- ▶補聴器の装用が初めて▶市内に住民票を有する40歳以上▶両耳の聴力レベルが40dB以上70dB未満で補聴器相談医に補聴器の装用が有効であると認められている▶市税を滞納していない▶アンケート調査(全2回)に協力できる▶聴覚障害の身体障害者手帳の交付対象とならない

【助成内容】 補聴器購入費の1/2以内

※上限：片耳2万円、両耳4万円

※補聴器本体以外の費用は対象外

【受付開始日】 6月2日(月)

【申込について】

「補聴器適合に関する診療情報提供書」の発行を受け、フィッティング完了後・購入前の申請が必要です。詳細は市ホームページをご確認ください。

問長寿政策課 ☎ 983・2609



▲市HP

【凡例】 時とき・場場所・内内容・講講師・費費用 (記載なしは無料)・
対対象・定定員・持持ち物・注注意事項・申申込み (記載なしは不要)・問問合せ

令和7年度

高次脳機能障害医療等総合相談会

時 7月8日、9月9日、11月

11日、令和8年1月13日、3

月10日(火曜日)

午後1時30分～4時30分

場 静岡県東部総合庁舎(沼津市

高島本町1・3)

対 高次脳機能障害と診断を受けて

いる、もしくは診断されて

いないが、日常生活や社会生

活を送ることに問題を抱えて

いる本人および家族

申 各相談日の1週間前までに電

話で静岡県東部健康福祉セン

ター福祉課 ☎ 920・2087

問 障がい福祉課

☎ 983・2691

シニア向け就業相談会

時 6月27日(金)午前9時～午後4時

場 ハローワーク三島2階

第2・第3会議室

対 働く意欲のある60歳以上の人

申 専用サイトから電子申請または

電話でしずおかジョブステー

ション ☎ 951・8229

問 シルバー人材センター

☎ 972・9700

問 長寿政策課 ☎ 983・2609



▲専用サイト

相談窓口でのプライバシーの配慮へつなげていきますのでご利用ください。

問 長寿政策課 ☎ 983・2609

農業危害防止運動実施中

6～8月は、農薬の使用が増える時期です。農薬を適正に使用し、安全・安心な農産物の生産、農薬使用者および周辺住民の安全、そして周辺環境の保全を確保していきましょう。

① ラベルをよく確認し、記載事項を守りましょう

② 有効期限の切れた農薬は、使用しないようにしましょう

③ 無登録農薬の疑いのある資材を、使用しないようにしましょう

④ 手袋、マスク、防除衣などの保護具を必ず着用しましょう

⑤ 土壌くん蒸剤を使用する際は、被覆を行うなど、揮散に注意しましょう

⑥ 農薬が周囲に飛散しないよう、風向きなどに十分注意しましょう

⑦ 住宅地などで農薬を使用する際は、周辺住民に十分配慮しましょう

⑧ 養蜂が行われている地域では、事前に農薬使用の情報提供をするなど危害防止対策を行しましょう

⑨ 農薬は、安全な場所に施設して保管しましょう

⑩ 農薬は、他の容器(飲料用容器など)へ移し替えないようにしましょう

問 農と食のまちづくり課

☎ 983・2652

第1回狩猟免許試験

時 8月24日(日)午前9時～

場 ①わな猟…東部総合庁舎(沼津

市高島本町1・3) ②第一種銃

猟・第二種銃猟…富士総合庁舎(富士市本市場441・1)

因 知識試験、適性試験および技能試験

能試験

申 申込み詳細については県自然保護課ホームページ

☎ 920・2169

問 東部農林事務所森林整備課

☎ 920・2169

問 農と食のまちづくり課

☎ 983・2652



▲詳細はこちら

技能功労者および優秀技能者表彰の候補者推薦について

技能者の模範となる人・優秀な若年技能者を推薦してください。

■技能功労者表彰

大工職、左官職、造園工、整備士、写真師、時計修理、調理師、美容師、理容師などの技術職全般で、三島市内で同一職種に30年以上従事し、令和7年10月1日時点で60歳以上の人が優秀技能者表彰

「職業能力開発促進法」に基づく

国家検定制度において認定を受けた人

技能五輪など各種競技会で金・銀・銅を獲得した人、事業所内の特許取得者で特許が商品化され事業成績に著しく貢献した技術者などで、令和7年10月1日時点で40歳以下の人

【推薦方法・問合せ】

7月25日(金)までに商工観光まちづくり課 ☎ 983・2655

【凡例】 ① とき・② 場所・③ 内容・④ 講師・
⑤ 費用（記載なしは無料）・⑥ 対象・⑦ 定員・
⑧ 持ち物・⑨ 注意事項・⑩ 申込み（記載な
しは不要）・⑪ 問合せ

⑨市民体育館（受付は営業しています）
☎ 987・7570 FAX 987・2909
⑩市民温水プール
☎ 980・5757 FAX 980・5775
⑪指定管理者ホームページ
<https://www.sports-info.jp/>

Sports

スポーツ情報

⑨スポーツまちづくり課
☎ 987・7571 FAX 987・8550
〒411・0033 文教町2・10・57

アローズをもっと身近に！

東レアローズ静岡の選手を紹介します！

#10

しげと たけし
重藤トビアス 越

- ◆キャプテン
- ◆アウトサイドヒッター
- ◆神奈川県鎌倉市出身
- ◆身長 191cm



最近のマイブームは？

読書、「イヤミス」系が好きで、最近
は新書も読みます。あとは、ゴルフやサ
イクリングなど。自転車で伊豆半島を一
日で一周したいと計画中です。

三島でのお気に入りの場所は？

大場川にサイクリングに行ったり、白
滝公園を散歩したりするのが好きです。

オフに三島で楽しみたいものは？

もちろんゴルフ！

三島の食べ物で好きなものは？

イタリアン！三島には美味しいお店が
多いですね！

グラウンド抽選会（8月分）	
時 6月30日（月）	対象グラウンド
南二日町人工芝グラウンド	午後7時
長伏、錦田グラウンド	午後6時30分
抽選会時間	

募集

6月の休館日

■市民体育館（体育館施設全般）

▼終日…6月16日（月）

■市民温水プール

▼終日…6月16日（月）

※7月7日（月）～18日（金）は空調
設備更新修繕のため休館。

生活筋力向上づくりプログラム

日時（7月）

水曜日	火曜日
30日、16日、23日、2日、9日	1日、8日、15日、29日
②午前11時～正午	①午後1時～2時
②午前9時30分～10時30分	②午後2時30分～3時30分

場市民体育館2階 大会議室

内日常生活に必要な筋力を向上
させる運動プログラム

費1回500円※当日支払い

対40歳以上の入

定①②各先着15人

申開催日の2週間前から電子申

請予約開始

場市民体育館



▲電子申請

6月から始まります！

健幸マイレージ

健幸マイレージとは？

「運動の目標を立てる」「健診
を積極的に受ける」などの健康
づくりで気軽に貯めたポイント
で、豪華景品が当たる抽選に参
加できます。

※詳細は各公共施設備え付けの
リーフレット参照

期間 6月1日（日）～

令和8年1月31日（出）

対象 市内在住・在勤・在学の人

■応募方法

【初回】リーフレットに付いてい
る「初回応募用ポイントカード」

にポイントを入れて応募

【2回目以降】初回応募後に郵送
される登録番号と氏名を書き、

ポイントを入れて応募

景品	当選人数
食で健康コース （野菜など購入クーポン）	50人
つまみ食いコース （市内飲食店など利用クーポン）	40人
スポーツで健康コース （運動施設利用クーポン）	30人



◀詳細はこちら
（市ホームページ）

フリガナ	(生年月日)	男性・女性
氏 名	明・大・昭・平・令	年 月 日
住 所	□□□□□□	
(勤務・通学先)	三島市	
電 話	()	
応募コース どれか1つを○で囲ってください。		
食 ・ つまみ食い ・ スポーツ		
※記載された個人情報等は当事業以外には使用しません。		
※希望コースが不明確な場合、食コースでの応募とします。		
➔この健幸マイレージが健康づくりにつながりましたか？ はい・いいえ		

健幸マイレージ

ポイントカード

初回応募用

応募期間・ポイントをつける期間
令和7年6月1日（日）～令和8年1月31日（土）

ポイントをためて、
景品をゲットしよう！

▲切り取ってお使いください（初回応募用ポイントカード）

問健康づくり課 ☎ 973・3700

健康づくり課
(保健センター・健幸推進室)
☎ 973・3700、FAX 976・8896
☎ 411・0832 南二日町8・35

【電子申請はこちらから】



と記載の記事は、左記コードからオンライン申込みができます。

詳しくは、市ホームページ

(<https://www.city.mishima.shizuoka.jp/shinsei.html>)

講座・募集

沐浴体験セミナー

時 7月12日(土) 午前9時～②午
前10時30分

場 保健センター東館

内 沐浴人形を使った実習

対 市内在住の妊婦とその夫など

定 各回10組

時 母子健康手帳、筆記用具、タ
オル

申 6月12日(木)～7月3日(木)の間

に 電子申請

問 健康づくり課

子育てセミナー

時 7月5日(土) 午前10時～11時30分

内 産後の育児と生活、赤ちゃん

のスキンシップ体操などにつ

いての助産師によるオンライ

ン講話

対 産後4カ月までの産婦と家族

注 Zoom視聴環境が必要

申 6月13日(金)～7月1日(火)の間

に 電子申請

問 健康づくり課

慢性腎臓病(CKD)予防講座

時 7月5日(土)

午後1時30分～3時

場 保健センター東館

内 医師の講話、栄養士の講話

家庭の味噌汁の塩分濃度測
定(希望者のみ)

対 人工透析にならない人

講 桜井俊一朗さん

(桜井内科クリニック)

定 30人

時 希望者は味噌汁(少量)を入
れた容器

申 6月27日(金)までに電子申請

または電話で健康づくり課

電子申請

お知らせ

6月は食育月間です

国では、毎年6月を「食育
月間」と定めています。食育
の主役は家庭です。「いただき
ます」「ごちそうさま」のあい
さつや、箸の持ち方を教える
など食事に関するマナーを伝
えるのも食育です。

■毎月19日は「みしまおうち
ごはんの日」

市では、毎月19日の食育の
日を「みしまおうちごはんの
日」としています。楽しく食
卓を囲む「共食」を心掛けま
しょう。

箱根西麓二島野菜レシピ

管理栄養士が監修した野菜
をたくさんとれるレシピを市
のホームページで紹介してい

ます。からだに優しい食事作
りの参考にしてみてください。

問 健康づくり課



▲レシピは
こちら

歯と口の健康まつり

口の健康について楽しく体験
しながら学ぶイベントです。

時 6月8日(日) 午前9時30分～正
午(11時30分最終受付)

場 生涯学習センター3階・5階

内 園児・児童・生徒が書いた
図画やポスターの展示

▼石こう手形づくり

▼歯科衛生士体験

▼お薬なんでも相談コーナ
ー

▼ゲーム、クイズコーナ
ー

▼歯科医師によるオーラルフ
レイルチェック

注 歯科健診は行いません

問 三島市歯科医師会

☎ 981・6101

問 健康づくり課



▲詳細はこちら

【凡例】

時 とき・場 場所・内 内容・講 講師
費 費用(記載なしは無料)・対 対象
定 定員・持 持ち物・注 注意事項
申 申込み(記載なしは不要)
問 問合せ

記入方法/ウオーキング→「歩」 ボランティア地域活動→「ボ」 健診→「健」 スポーツ→「ス」
通勤方法の変更→「通」 健康情報→「情」 食事→「共」 歯磨き→「歯」

1	2	3	4	5
6	7	8	9	10
11	12	13	14	15
16	17	18	19	20

【記入例】

歩

7/20

ボ

7/26

み

↑

スタンプの場合は
日付不要

注意:このポイントカードは初回応募用です!
次回からの応募は、「2回目以降応募用ポイント
カード」に登録番号を記入し、応募してください。
自己申告のものは日付が記載されていない
と無効です。

20ポイント貯まったら応募しましょう!!

応募BOX設置場所 市役所本館1階(健康づくりコーナー)、
保健センター、北上文化プラザ、中郷文化プラザ、坂公民館、
錦田公民館、生涯学習センター、街中ほっとサロン、
社会福祉会館、老人福祉センター、静岡県健康福祉交流プラザ、
市民体育館

▲健幸マイレージのポイントカードです。詳細は裏面をご覧ください。

保健カレンダー

夜間・休日に急病になったときは

科目	内科・外科・小児科	外科	耳鼻科・眼科 産婦人科	休日の歯科診療		
担当医療機関	三島メディカルセンター (南本町4・31)	沼津夜間救急医療センター (日の出町1・15)	三島消防署 ※当番医を紹介	6月1日(日)	杉山歯科医院(八反畑)	☎971・3230
連絡先	☎972・0711	☎926・8699	☎972・5800※問合せのみ	6月8日(日)	鈴木歯科クリニック(徳倉)	☎987・5798
平日夜間	午後6時～10時	午後8時30分～ 翌日午前7時	午後10時～ 翌日午前9時	6月15日(日)	鈴木歯科医院(中央町)	☎975・0023
土曜日	午後2時～9時	午後6時～ 翌日午前7時	午後9時～ 翌日午前9時	6月22日(日)	鈴木歯科医院(御園)	☎977・6678
日曜日・祝日	午前9時～ 午後9時		午前8時～ 午後5時	6月29日(日)	広小路だいたう歯科 (広小路町)	☎975・0214
備考	119番での問合せはご遠慮ください。 番号をよく確かめておかけください。 受診時は、保険証などを持参してください。					

夜間・休日相談先

- ・休日夜間対応医療機関電話案内サービス☎0570・000・692 (ナビダイヤル)
- ・救急安心電話相談☎#7119、☎054・204・7119 (24時間対応)
- ・子どもの救急電話相談☎#8000、☎054・201・9910 (24時間対応)
- ・精神科救急情報☎054・253・9905 (24時間対応)
- ・救急協力医テレホンサービス☎983・0116
- ・三島メディカルセンター☎972・0711 (音声ガイダンス)

歯科診療時間 午前9時～午後4時

※詳細は市ホームページの「歯科休日診療当番表」をご覧ください。



◀詳細は
こちら

ほけんの相談・健診・講習

事業	日	時間	対象・内容	会場
乳幼児健康相談会	6月10日(火)	予約制(電子申請) ※人数制限あり	身体計測、保健師相談、栄養相談、歯科相談	保健センター
前期離乳食講習会	6月4日(火) 7月2日(火)	午前10時～11時30分 (受付:午前9時45分から) ※予約制(電子申請)	前期(満4～5カ月児)	
後期離乳食講習会	6月18日(火) 7月16日(火)		後期(満8～9カ月児)	
総合健康相談会	6月10日(火)	予約制(電子申請) ※人数制限あり	血圧・体脂肪・野菜摂取状況測定 生活習慣病に関する相談など	
栄養個別相談会	6月11日(火)	午前9時～午後3時30分 要予約☎973・3700	大人の生活習慣病予防の食事や偏食・小食・過食などの食事に関する困りごとの相談	長寿政策課
精神保健福祉総合相談	7月7日(月)	要予約 東部健康福祉センター☎920・2087	医師による心の病気や悩みについての相談	
酒害相談	6月3日(火) 7月1日(火)	午前10時～正午 ※要予約 ☎973・3700(緊急時は日程調整可)	本人や家族のアルコールによる悩み相談	
もの忘れ相談	6月17日(火)	午前9時～正午 ※要予約 ☎983・2689	もの忘れを心配している本人・家族を対象とした、認知症地域支援推進員などによる相談	東部健康福祉センター
高次脳機能障害医療等総合相談	7月8日(火)	要予約 東部健康福祉センター☎920・2087	高次脳機能障害についての相談	
こころの電話相談	月～金曜日 (祝日を除く)	午前8時30分～11時45分、午後1時～4時30分 ※専用電話☎922・5562	こころの悩み相談	
ひきこもり個別相談	電話相談は随時、来所相談は要予約 東部健康福祉センター☎920・2087		ひきこもりに関する本人・家族のための相談	静岡県精神保健福祉センター
エイズ検査・梅毒検査 肝炎ウイルス検査など	検査により曜日・時間の指定あり ※要予約 東部健康福祉センター☎920・2109		各種採血検査など	
すみれの会	7月30日(火)	要予約 静岡県精神保健福祉センター☎054・286・9245	大切な人を自死で亡くした人が語り合う会	
依存相談	6月5日(木) 9日(月)、19日(木)		アルコール、薬物、ギャンブルなどの依存問題についての相談	県立沼津視覚特別支援学校
子どもの不登校などの相談	毎週 水・金曜日	午前9時～午後4時 ※要予約 県総合教育センター☎0537・24・9738	不登校・非行などの学校生活や家庭教育または子どものこころに関する相談	



4月15日(火)

《市長応接室》



ヤングバレーボール新人大会優勝

「U14 PROGRESS CUP ヤングバレーボール新人大会」にて、IZULU U14 バレーボールクラブが優勝を果たし、報告のため市役所を訪れました。

4月15日(火)

《市長応接室》



田中晴仁さん 重奏コンテスト本大会最高賞受賞

田中晴仁さん（東海大付属静岡翔洋高3年）が、中部日本個人・重奏コンテスト本大会高校個人部門で最高賞を受賞し、報告のため市役所を訪れました。

4月23日(水)

《市長応接室》



ボードゲーム『みしま de eco さんぽ』完成

三島市消費者連絡協議会が「子どもたちがみんなで楽しく環境について学ぶ」をテーマに制作したすごろくゲームが完成し、報告に市役所を訪れました。

4月15日(火)

《市長応接室》



「CHEERS FACTORY」全国大会第1位

チアダンスグループ「CHEERS FACTORY」が全国大会で第1位を獲得するなど優秀な成績を残し、報告のため市役所を訪れました。

5月5日(月・祝)

《大通り商店街》



春の大通り商店街まつり

大通り商店街は多くの人でにぎわい、ちびっこ広場をはじめ、児童による「水の都三島で子育て」キャンペーンソングの踊りなどが披露されました。

5月1日(木)

《総合防災センター》



大地震に備えて「三島市職員参集訓練」

総合防災センターにて「令和7年度職員参集訓練」が実施され、オフロードバイク隊の出動などを行い、災害発生からの初動体制を確認しました。



5月8日(木)

《市長応接室》



東レアローズ静岡 2024-25シーズンの熱戦を報告

男子バレーボールチーム、東レアローズ静岡が「2024-25 大同生命 SV.LEAGUE」と「令和6年度天皇杯」の結果報告のため市役所を訪れました。

5月7日(水)

《市長応接室》



的あてゲーム「59ZUBAAN！」全国の小学校へ

株式会社JP21の社員有志による団体「アスタワークス」の皆さんが、的あて遊具の全国展開に向けた取り組みの報告のため市役所を訪れました。

5月11日(日)

《桜川・御殿川・蓮沼川》



三島の川をきれいにする奉仕活動

市内3河川で、地域や各種団体の皆さん、市職員など約1200人が協働で空き缶や雑草などの除去を行い、回収量は約12トンとなりました。

5月9日(金)

《市長応接室》



静甲株式会社ソフトボール部「投げ方教室」開催

静甲株式会社ソフトボール部の関係者が、市内の小学校で「投げ方教室」を開催するにあたり、報告のため市役所を訪れました。

5月19日(月)

《市長応接室》



くふうハヤテベンチャーズ静岡 表敬訪問

愛鷹球場で開催されるファームリーグ公式戦に先立ち、三島市出身の松本陣選手をはじめ、チーム関係者が市役所を訪れました。

5月15日(木)

《桜川》



カルガモも「水の都三島で子育て」

今年もカルガモの赤ちゃんが誕生し、子育てが始まっています。桜川では10羽のひなが、親ガモに寄り添いながら一生懸命に泳いでいました。

市民活動団体 応援コーナー

このコーナーは、市内で活動する皆さんの主催するイベントや会員募集を紹介するものです。掲載申込みに関する詳細は市 HP をご覧ください。

☎広報広聴課 ☎983・2620

三島市 市民活動団体応援 検索

文化

2025 IZU アロハライブ

☎6月28日(土)午後1時～4時 ☎市民文化会館大ホール ☎アロハマングラズによるハワイアンソング、フラダンスチーム6団体の華やかなダンスほか ☎1,000円 ☎Halau Hula O Makalea・杉山 ☎972・7557

琴城流大正琴

伊豆琴慧会おさらい会 2025

☎6月28日(土)午後12時30分(開場:正午) ☎市民文化会館小ホール ☎年1回の全会員による演奏会。電気大正琴でのアンサンブル演奏 ☎琴城流大正琴 伊豆琴慧会・神田 ☎080・2621・4831

スポーツ・健康

校外部活、健康長寿の源として！

「杖道」参加者募集

☎毎週土曜日午前9時～正午、日曜日午後5時～7時20分 ☎西小学校体育館 ☎杖道(杖と木刀による型稽古を行う武道) ☎月会費:小学生300円、高校生500円、一般1,000円 ☎杖(杖道用)、木刀、稽古着(順次そろえてください) ☎・☎三島杖道会・山形 ☎972・5670

ラフターヨガ(笑いヨガ)

☎毎月第2火曜日午前11時30分～午後1時 ☎カフェ＆スペースほとり(和室) ☎笑いヨガの呼吸法を組み合わせた人気の健康法 ☎1回500円 ☎先着15人 ☎飲み物、動きやすい服装 ☎未就学児保護者同伴 ☎開催日の前日までに電子申請 ☎三島ラフターヨガくらぶ・濱野 ☎090・2773・7959

その他

三嶋暦手風鈴をつくってみよう

☎6月22日(日)午後1時～5時 ☎杉浦陶器店(店内ギャラリーせせらぎ内) ☎素手で粘土を触って制作し、いろいろな印華紋を組み合わせた陶器の風鈴づくり ☎2,300円(材料、焼成代) ☎小学校5年生以上 ☎6人 ☎きれいな雑巾、あればエプロン ☎・☎6月15日(日)午後5時までに電話で三嶋暦手三嶋茶碗の会・杉浦 ☎975・0219

第14回三島マジッククラブ発表会

☎6月29日(日)午後1時30分～3時40分 ☎市民文化会館小ホール ☎消失・出現・変化の演技による不思議で楽しいマジックの世界 ☎355人 ☎三島マジッククラブ・高田 ☎987・6334

講演会「デジタル時代こそ絵本を」

☎7月5日(土)午後2時～3時30分 ☎市民文化会館3階大会議室 ☎デジタル時代における科学絵本の魅力を探り読書の大切さを学ぶ講演会 ☎竹内美紀さん(東洋大学文学部国際文化コミュニケーション学科准教授) ☎高校生以上 ☎先着80人 ☎前日までに電子申請(定員になり次第締め切り) ☎三島絵本をたのむ会・山内 ☎090・4256・4878

不動産無料相談会

☎7月10日(日)午後1時30分～4時 ☎ブラサヴェルデ402会議室(沼津市大手町1・1・4) ☎相談員:弁護士、司法書士、税理士、協会員(土地家屋調査士、建築士、宅地建物取引士など資格保有者) ☎先着20人 ☎定員になり次第締め切り ☎契約書などの資料(ある人) ☎・☎6月13日(金)午前10時から電話で(公社)全日本不動産協会静岡県本部 ☎054・285・1208

みしまサンバ運営ボランティア

☎8月17日(日)午後2時～9時 ☎三嶋大社・大通り ☎イベント企画や広報、設営、進行などを行う新規運営ボランティア(登録制)を募集 ☎・☎7月31日(日)までの間に電話でみしまサンバ振興会ボランティア申込係 ☎070・8577・3838

中学2・3年生対象

英語と数学のきほん講座

☎毎週日曜日 ☎①午後1時～1時55分 ☎②午後2時～2時55分 ☎③午後3時5分～4時 ☎④午後4時5分～5時 ☎生涯学習センター5階研修室 ☎①中学3年英語 ☎②中学3年数学 ☎③中学2年数学 ☎④中学2年英語 ☎各回5人 ☎基本をおさえた中学2・3年生 ☎学校の教材 ☎・☎電話またはメールで平井 ☎080・9118・0076 ☎kyoue is24211@gmail.com

三島農兵節普及会会員募集

☎随時受付中 ☎市内周辺地域 ☎郷土芸能「農兵節」を一緒に踊れる人、踊り・演奏に興味のある人を募集 ※初心者歓迎 ☎1,000円(年会費) ☎農兵節、三島音頭の踊り、演奏に興味のある人 ☎高校生以下無料登録制度あり ☎・☎三島農兵節普及会事務局 ☎971・5000

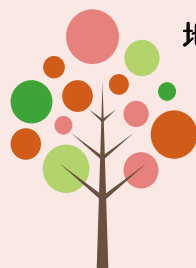
三島吹き矢同好会会員募集

☎月3回土曜日午後1時～4時 ☎市民体育館2階多目的室 ☎吹き矢の練習、月例会 ☎月800円 ☎15人 ☎運動できる服装 ☎・☎三島吹き矢同好会・渡辺 ☎971・4733

8月号への掲載の申込みは、6月13日(金)までに電子申請

※掲載できるのは、各月10日以降の事業(8月号に掲載する場合は、8月10日以降の事業)

【凡例】 ☎とき・☎場所・☎内容・☎講師・☎費用(記載なしは無料)・☎対象・☎定員・☎持ち物・☎注意事項・☎申込み(記載なしは不要)・☎問合せ



地域の子どもたち・学校を支える活動に参加してみませんか？

地域学校協働活動

問合せ 生涯学習課 ☎983・0883



市では、地域の皆さんと学校が手を取り合い、一緒になって子どもたちを育てていくため、市内全小中学校に「地域学校協働本部」を設置し、子どもたちとともに活動したり、学習環境を整える活動を行っています。

今回は、子どもたちの登下校を見守る**スクールガード**の活動を紹介します。

沢地小学校

沢地小地域学校協働本部では、安全安心な学習環境と多様な体験の場をつくるため、「スクールガード」「環境整備・花壇整備」「おやじと泊まろう（粋なおやじの会）」などを行っています。

特に、登下校の見守り活動「スクールガード」は20年以上行っている活動になりますが、15年以上活動を続けている人もいます。「おはよう！」「気を付けていってらっしゃい。」という温かな声掛けに背中を押され、子どもたちは毎日元気に学校に通うことができます。



北上小学校

北上小地域学校協働本部では、子どもの学びの充実と、安全安心な学習環境づくりのため「放課後学習支援」「スクールガード」「戦争体験講話」などを行っています。

特に、登下校の見守り活動「スクールガード」では、地域ボランティアの皆さんが、天候にかかわらず、毎日交通の要所に立ち、旗振り活動を行っています。また、左右の安全確認や手を挙げることの大切さなどを伝え、子どもたちは安全に登下校することができます。



合言葉は「できる人が、できるときに、できることを」

地域学校協働活動には、子どもたちや学校のために役立ちたいと考えていただける人であれば、どなたでも参加できます。子どもも大人も笑顔あふれる活動を、一緒に始めましょう！

申込み /



市川靖家(80才) かず美(74才)
砂川心香(長伏小 6年)

私のお願いは、私にとって宝物です。
おじいちゃん、いつもニコニコと私のことをやさしく見守ってくれて私が変顔をすると笑ってくれます。
おばあちゃんはダンスが得意で、私もダンスを習っているのと一緒に楽しくおどったり、体を動かしたりします。お菓子を作るのが上手で、おばあちゃんが作るチーズケーキは売っているものよりもおいしいです。
この先も、仲良く、楽しくたくさん一緒に笑って過ごしたいです。
元気で長生きしてね。大好きだよ。

わたしの
おじいちゃんおばあちゃん

当番 すながわ ほのか

第41回

三島ホタルまつり



全国でもめずらしい、

市街地でホタルを楽しめるまち三島。

幻想的な光と三島の湧水を、

ぜひお楽しみください。

問合せ…商工観光まちづくり課 ☎ 983・2656

リメンバー六反田



6月14日(土)

リメンバー六反田

(広小路笑栄会)

■ 時間 ■

午後5時～8時50分 ※小雨決行

■ 場所 ■

広小路笑栄通り(歩行者天国)

■ 内容 ■

- ▶ワゴンセール
- ▶ダンス演奏などのステージショー
- ▶うまいうまい市(テイクアウト) ほか

第41回三島ホタルまつり

(三島ホタルまつり実行委員会)

■ 時間 ■

午前10時～午後8時 ※雨天決行

■ 場所 ■

楽寿園(当日は入園無料)

※最終入園:午後7時45分

源兵衛川(ホタルの観賞)ほか

■ 内容 ■

- ▶イベントショー
- ▶模擬店・キッチンカー
- ▶先着200人にホタルをプレゼント(午後7時50分ごろ～)

詳細は
こちら

