

Ⅱ 三島市水道事業の現況

令和6年3月31日現在

1 上水道事業開始年月日

創設認可年月日 昭和23年12月21日

供用開始年月日 昭和24年8月1日

2 上水道施設の状況

(1) 行政区域内居住人口 (A) 105,552 人

(2) 給水区域内人口 (B) 102,793 人

(3) 現在給水人口 (C) 102,502 人

(4) 普及率 水道普及率 (C)/(A) 97.1 %

給水普及率 (C)/(B) 99.7 %

(5) 水源地及び水源地からの送水量

裾野市伊豆島田字赤石 深井戸 6本 令和5年度 1日平均 23,874m³

(6) 県営駿豆水道からの受配水施設及び受水量

北沢低区配水池 PC造り 4,200m³ 2池 令和5年度 1日平均 15,727m³

※平成14年度から二部料金制となり、①基本料金(平成21年5月分まで責任水量30,000m³×30円/日、平成21年6月分から平成22年3月分まで責任水量28,500m³×30円/日、平成22年4月から責任水量28,800m³×30円/日)と②使用料金(使用水量×6円/m³)の合計額となっている。

※平成24年4月分から責任水量30,000m³×30円/日

3 上水道業務の状況

(1) 配水能力 78,000 m³/日

(2) 年間総配水量(R5年度実績) 14,123,691 m³

(3) 1日最大配水量(R5.7.17記録) 41,743 m³

(4) 1日平均配水量(R5年度実績) 38,589 m³

(5) 1人1日最大配水量(") 407 リットル

(6) 1人1日平均配水量(") 376 リットル

(7) 年間有収水量(") 11,675,625 m³

(8) 有収率(") 82.7 %

(9) 給水件数 48,575 件

4 上水道事業の計画経営規模

(1) 給水区域

ア 佐野、沢地、川原ヶ谷、谷田、塚原新田、市山新田、三ツ谷新田及び笹原新田の
各一部並びに山中新田及び五輪を除く全市域

イ 函南町間宮及び塚本の各一部

(2) 計画給水人口 124,000 人

(3) 計画給水量

計画1人1日平均給水量 527 リットル

計画1人1日最大給水量 629 リットル

計画1日最大給水量 78,000 m³

(4) 水源

ア 伊豆島田浄水場 地下水 48,000 m³/日

(S48.12.10 裾野市との申合せ)

イ 県営駿豆水道 契約水量 30,000 m³/日 (平成21年5月分まで)
28,500 m³/日 (平成21年6月分から平成22年3月分まで)
28,800 m³/日 (平成22年4月分から)
30,000 m³/日 (平成24年4月分から)

(5) 配水系統

ア 伊豆島田系

水源区	1日最大給水量及び給水人口	9,400 m ³	(14,400人)
高 区	〃	17,200 m ³	(29,500人)
中 区	〃	21,400 m ³	(35,000人)
計	〃	48,000 m ³	(78,900人)

イ 駿豆水道系

低 区 (1)	1日最大給水量及び給水人口	8,000 m ³	(12,400人)
低 区 (2)	〃	13,800 m ³	(23,000人)
箱根区	〃	8,200 m ³	(9,700人)
計	〃	30,000 m ³	(45,100人)
合 計	〃	78,000 m ³	(124,000人)

5 上水道施設の概要

(1) 伊豆島田浄水場(昭和39年度建設・平成23～27年度改築)

ア 所在地 裾野市伊豆島田字赤石430ほか

イ 敷地面積 7,541.93㎡(2,285.43坪)

ウ 取水設備



名 称	標 高	構 造	
		深 井 戸	ポ ン プ
第 1 号 井	98.9m	φ 500mm×60m	水中モーターポンプ φ 250mm×6m ³ /min 32m×55kw
第 2 号 井	98.9m	φ 500mm×60m	水中モーターポンプ φ 250mm×7.4m ³ /min 32m×63kw
第 3 号 井	99.0m	φ 500mm×60m	水中モーターポンプ φ 250mm×6m ³ /min 38m×55kw
第 4 号 井	98.8m	φ 500mm×60m	水中モーターポンプ φ 250mm×7.4m ³ /min 38m×63kw
第 5 号 井	98.8m	φ 500mm×60m	水中モーターポンプ φ 250mm×7.5m ³ /min 38m×75kw
第 6 号 井	99.1m	φ 500mm×60m	水中モーターポンプ φ 250mm×7.5m ³ /min 38m×75kw

エ 導水設備 ダクタイル鋳鉄管 φ250mm 延長283m

オ 浄水設備

(ア) 着水池 SUS製 3.0m×5.5m×3.5m 1池

(イ) 配水池 SUS製 16.0m×23.0m×6.0m 2,000m³ 2池

緊急遮断弁 φ 800mm 1台

緊急遮断弁 φ 400mm 1台

(ウ) 滅菌機 次亜塩素酸ナトリウム溶液注入方式 2台

カ 送水設備 両吸込過巻ポンプ

φ 200mm×3.15m³/min 60m×55kw 3台

キ その他

(ア) 非常用発電設備 ガスタービン機関発電機 400KVA, 400V 1台

(イ) 管理棟 鉄筋コンクリート造り2階建 1棟 571.11m²

(2) 末広配水場(平成10年度建設)

ア 所在地 三島市佐野字末広山1647-277

イ 敷地面積 1,991.01m²(602.3坪)

ウ 配水池 PC造り 1,500m³ 1池

内層 100m³ 径 7.0m×6.7m 外層 1,400m³ 径 19.0m×6.7m

緊急遮断弁 φ 100mm 1台

緊急遮断弁 φ 150mm 1台

エ 計器室 RC造り 1棟 84.07m² (F1階、B1階)

オ 滅菌機 次亜塩素酸ナトリウム注入方式 2台 (追加塩素用)

カ 応急給水施設



(3) 水源区配水場(昭和48年度建設)

ア 所在地 三島市芙蓉台3丁目22-4ほか

イ 敷地面積 1,511.9m²(457.35坪)

ウ 配水池 PC造り 2,000m³ 1池

緊急遮断弁 φ 400mm 1台

エ 送水設備 水中モーターポンプ

φ 150mm×2.0m³/min 79m×45kw 2台

オ 応急給水施設



(4) 中区配水場(昭和44年度建設)

ア 所在地 三島市富士ビレッジ51-9ほか

イ 敷地面積 $3,842.11\text{m}^2$ (1,162.24坪)

ウ 配水池 PC造り $3,000\text{m}^3$ 2池

緊急遮断弁 ϕ 700mm 2台

エ 送水設備 水中モーターポンプ

ϕ 150mm \times $3.15\text{m}^3/\text{min}$ 80m \times 75kw 4台

オ 非常用発電設備 ディーゼル機関発電機 200KVA, 400V 1台

カ 管理棟 RC造り平屋建 1棟 72.15m^2

キ 応急給水施設



▲中区配水場

(5) 高区配水場(昭和45年度建設・令和2年3月改築)

ア 所在地 三島市富士見台4548-2ほか

イ 敷地面積 $3,720.08\text{m}^2$ (1,125坪)

ウ 配水池 SUS製 $18.0\text{m} \times 21.0\text{m} \times 5.53\text{m}$
 $1,500\text{m}^3$ 2池

緊急遮断弁 ϕ 250mm 2台

エ 計器室 RC造り 1棟 54.56m^2

オ 応急給水施設



▲高区配水場

(6) 北沢低区配水場(昭和49年度建設)

ア 所在地 三島市北沢378-2ほか

イ 敷地面積 $4,928.13\text{m}^2$ (1,490.76坪)

ウ 配水池 PC造り $4,200\text{m}^3$ 2池

緊急遮断弁 ϕ 500mm 1台



▼北沢低区配水場

緊急遮断弁 ϕ 450mm 1台

エ 管理棟 RC造り 1棟 386 m^2 (117坪 F1階、B1階)

オ 送水設備 うず巻ポンプ

ϕ 150mm \times 2.16 m^3/min 75m \times 45kw 3台

カ 非常用発電設備 ディーゼル機関発電機 250KVA, 400V 1台

キ 応急給水施設

(7) 北沢調圧槽(昭和50年度建設)

ア 所在地 三島市北沢372-6

イ 敷地面積 272.66 m^2 (82.48坪)

ウ 調圧槽 RC造り 200 m^3 1池



(8) 赤王山低区配水場(昭和56年度建設)

ア 所在地 三島市谷田字内割2272-1ほか

イ 敷地面積 3,605 m^2 (1,090.51坪)

ウ 配水池 RC造り 450 m^3 2池

エ 送水設備 水中モーターポンプ

ϕ 125mm \times 1.54 m^3/min 5.5m \times 15kw 3台



(9) 赤王山高区配水場(平成12年度建設)

ア 所在地 三島市玉沢字南山477-6

イ 敷地面積 1,681 m^2 (508.50坪)

ウ 配水池 PC造り 2,000 m^3 1池

緊急遮断弁 ϕ 300mm 1台



エ 加圧設備 配水ポンプ ϕ 40mm \times 0.2m³/min 30m \times 2.2kw 4台

オ 計器室 補強コンクリートブロック造り 1棟 26.22m²

カ 応急給水施設

(10) 玉沢中継ポンプ場(昭和53年度建設)

ア 所在地 三島市谷田字菖蒲沢2296-1307

イ 敷地面積 427m²(129.7坪)

ウ 中継池 RC造り 30m³ 2池

エ 送水設備 水中モーターポンプ

ϕ 100mm \times 1.39m³/min 83m \times 37kw 2台



(11) 阿部野配水場(昭和53年度建設)

ア 所在地 三島市谷田字カシラガシ2294-540ほか

イ 敷地面積 519m²(157坪)

ウ 配水池 RC造り 150m³ 2池

エ 送水設備 水中モーターポンプ

ϕ 100mm \times 1.11m³/min 52m \times 15kw 2台



(12) 市山配水場(昭和54年度建設)

ア 所在地 三島市谷田字台崎2300-364ほか

イ 敷地面積 473m²(143.08坪)

ウ 配水池 RC造り 100m³ 2池

エ 送水設備 水中モーターポンプ

ϕ 100mm \times 0.97m³/min 58m \times 15kw 2台



(13) 三ツ谷配水場(昭和55年度建設・平成29年度移転改築)

ア 所在地 三島市谷田字台崎2301-624ほか

イ 敷地面積 958㎡(289.80坪)

ウ 配水池 SUS製 250m³ 2池

エ 送水設備 横軸多段ポンプ

φ 65mm×0.35m³/min 67m×7.5kw 2台

オ 滅菌機 次亜塩素酸ナトリウム溶液注入方式 2台 (追加塩素用)



(14) 台崎配水場(昭和55年度建設)

ア 所在地 三島市谷田字台崎2302-52ほか

イ 敷地面積 769㎡(232.62坪)

ウ 配水池 RC造り 100m³ 2池

エ 送水設備 水中モーターポンプ

φ 40mm×0.14m³/min 77m×5.5kw 2台



(15) 笹原配水場(昭和55年度建設)

ア 所在地 三島市谷田字台崎2304-201ほか

イ 敷地面積 643㎡(194.51坪)

ウ 配水池 RC造り 100m³ 2池



(16) 富士見台配水場(昭和55年度建設・昭和60年度受贈)

ア 所在地 三島市富士見台10-4ほか

イ 敷地面積 $1,259\text{m}^2$ (380.85坪)

ウ 配水池 PC造り 650m^3 1池



(17) 富士見台ポンプ場(昭和55年度建設・昭和60年度受贈)

ア 所在地 三島市富士見台30-7

イ 敷地面積 199m^2 (60.20坪)

ウ 受水槽 RC造り 57m^3 1槽

エ 送水設備 水中モーターポンプ

ϕ $100\text{mm} \times 1.2\text{m}^3/\text{min}$ $42\text{m} \times 15\text{kw}$ 2台

(18) 塚原新田配水場(平成13年度建設)

ア 所在地 三島市塚原新田字下原129-1

イ 敷地面積 $2,240\text{m}^2$

ウ 配水池 RC造り $1,000\text{m}^3$ 2池



緊急遮断弁 ϕ 300mm 1台

エ 応急給水施設

(19) 川原ヶ谷中継ポンプ場(平成14年度建設)

ア 所在地 三島市川原ヶ谷字和田50-2ほか

イ 敷地面積 398.24m^2

ウ 送水設備 多段うず巻ポンプ



ϕ $125\text{mm} \times 1.91\text{m}^3/\text{min}$ $110\text{m} \times 75\text{kw}$ 2台

エ 非常用発電設備 ガスタービン機関発電機 300KVA, 400V 1台

6 市営簡易水道事業の規模・施設概要

(1) 山中新田簡易水道事業

ア 事業認可年月日 昭和61年2月26日

イ 給水区域 山中新田及び笹原新田の一部

ウ 計画給水人口 186 人

エ 計画1日最大給水量 203 m³

オ 業務の状況

(ア) 給水人口 183 人

(イ) 年間総配水量 37,267 m³

(ウ) 年間有収水量 35,879 m³

(エ) 有収率 96.3 %

(オ) 給水件数 47 件

カ 水源 地下水

キ 施設の概要

(ア) 山中新田取水場(昭和61年度建設)

a 所在地 三島市字エビノ木4745-8

b 敷地面積 382m²

c 設備



▲山中新田取水場

(a) 取水設備 深井戸 $\phi 250\text{mm} \times 300\text{m}$ 1本

取水ポンプ $\phi 50\text{mm} \times 0.123\text{m}^3/\text{min}$ 262m \times 11kw 1台

(b) 受水槽 RC造 25m³ 2槽

(c) 滅菌機 次亜塩素酸ナトリウム溶液注入方式 2台

(イ) 山中新田第2取水場(建設中・令和6年度完成予定)

a 所在地 三島市字施行平4737-37

(ウ) 山中新田配水場(昭和62年度建設)

a 所在地 三島市字施行平4737-1

b 敷地面積 282m²

c 設備 配水池 RC造り 50m³ 2池



(2) 佐野見晴台簡易水道事業

ア 事業認可年月日 平成17年10月20日

イ 給水区域 佐野見晴台1丁目・2丁目及び徳倉の一部

ウ 計画給水人口 3,619 人

エ 計画1日最大給水量 1,289 m³

オ 業務の状況

(ア) 給水人口 2,723 人

(イ) 年間総配水量 288,134 m³

(ウ) 年間有収水量 269,562 m³

(エ) 有収率 93.6 %

(オ) 給水件数 1,009 件

カ 水源 地下水

キ 施設の概要

(ア) 佐野見晴台配水場(平成3年度建設・平成17年度受贈)

a 所在地 佐野見晴台2-12-7

b 敷地面積 680m²

c 設備

(a) 取水設備 深井戸 φ 200mm×300m 1本

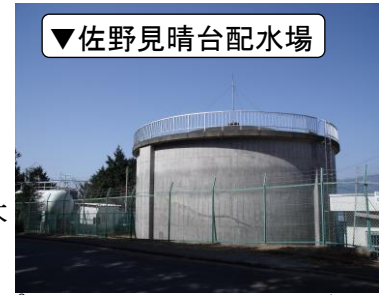
取水ポンプ φ 80mm×0.75m³/min 170m×37kw 1台

(b) 配水池 RC造 950m³ 1池

緊急遮断弁 φ 250mm 1台

(c) 滅菌機 次亜塩素酸ナトリウム溶液注入方式 2台

(d) 応急給水施設



(イ) 佐野見晴台取水場(平成3年度建設・平成17年度受贈・平成28年度改築)

a 所在地 佐野見晴台1-25-18

b 敷地面積 120m²

c 設備

(a) 取水設備 深井戸 φ 250mm×290m 1本

取水ポンプ φ 100mm×0.7m³/min 115m×30kw 1台

(b) 送水設備 送水ポンプ φ 80mm×0.7m³/min 67m×15kw 2台

(c) 受水槽 SUS製 54m³ 1槽

(d) 滅菌機 次亜塩素酸ナトリウム溶液注入方式 2台



7 水道料金の概要

(1) 水道料金について

ア 料金施行年月日 令和元年 10 月 1 日(消費税率引き上げによる)

イ 料金体系 口径別一部用途別逓増制

ウ 算出方法 基本料金+従量料金

エ 基本料金及び従量料金(税込)

基本料金(2箇月につき)			従量料金(1立方メートルにつき)	
量水器の口径	使用水量	料金	使用水量	料金
13ミリメートルから 25ミリメートルまで	20立方メートル まで	1,881円	20立方メートルを超え 40立方メートルまで	125円40銭
30ミリメートルから 50ミリメートルまで	20立方メートル まで	2,959円	40立方メートルを超え 100立方メートルまで	140円80銭
75ミリメートル以上	20立方メートル まで	10,527円	100立方メートルを超え 200立方メートルまで	147円40銭
			200立方メートルを超える分	155円10銭

(2) 水道料金の軽減制度

○漏水による水道料金軽減制度

三島市水道事業給水条例第 23 条により、水道の利用者は善良な管理者の注意をもって給水装置の管理に努めなければならない、本来ならば、漏水はその修繕費用から発生した水道料金にいたる一切の責任を利用者等が負うこととなる。しかし、その発生原因がすべての例において、必ずしも利用者等にあるとは限らず、不可効力的な要素によるもの、善良な管理においても発見が著しく困難であるもの等については、三島市水道事業給水条例第 37 条により水道料金の減免を行ない、利用者等の負担軽減を図っている。

(3) 口径別使用水量状況

(水量単位：m³)

年 度	13 ミリ	20 ミリ	25 ミリ	30 ミリ	40 ミリ	50 ミリ	75 ミリ	100 ミリ	合 計
令和元年度	件 数	17, 277	260, 833	16, 078	1, 504	877	622	143	30
	水 量	331, 756	9, 171, 445	1, 154, 883	374, 095	383, 646	492, 256	405, 364	12, 428, 338
令和2年度	件 数	17, 019	261, 886	16, 109	1, 517	889	623	138	298, 211
	水 量	327, 776	9, 480, 508	1, 112, 140	351, 780	367, 867	440, 013	364, 565	12, 551, 218
令和3年度	件 数	16, 777	263, 495	16, 092	1, 538	899	610	138	299, 579
	水 量	312, 309	9, 317, 894	1, 093, 366	358, 299	384, 063	452, 708	365, 523	12, 384, 887
令和4年度	件 数	16, 525	264, 805	16, 097	1, 535	907	606	138	300, 643
	水 量	294, 241	9, 077, 243	1, 073, 871	359, 002	376, 301	477, 771	368, 345	12, 124, 245
令和5年度	件 数	16, 351	265, 807	16, 105	1, 541	921	608	138	301, 501
	水 量	284, 059	8, 934, 073	1, 067, 256	350, 803	398, 582	477, 075	375, 311	11, 981, 066

※ 各年度3月31日現在の数値。

8 上水道水質検査の概要

(1) 基本的な方針

市では、水道水が水質基準に適合し、安全であることを保証するために、以下の方針で水質検査を行っている。

ア 水質検査地点

検査地点は、水源や浄水場などの系統ごと給水栓(蛇口の水)で行う。

そのほか、水源の原水や浄水場の浄水で検査を行う。

イ 水質検査項目

検査項目は、水道法で検査が義務づけられている水質基準項目と、水質管理上留意すべきとされている水質管理目標設定項目及び水質管理上必要と判断した項目について行う。

ウ 検査頻度

検査頻度は、水道法及び過去の検査結果などに基づき、項目に応じて設定し実施する。

エ 検査方法

毎日行う検査項目は、民間に委託し行う。

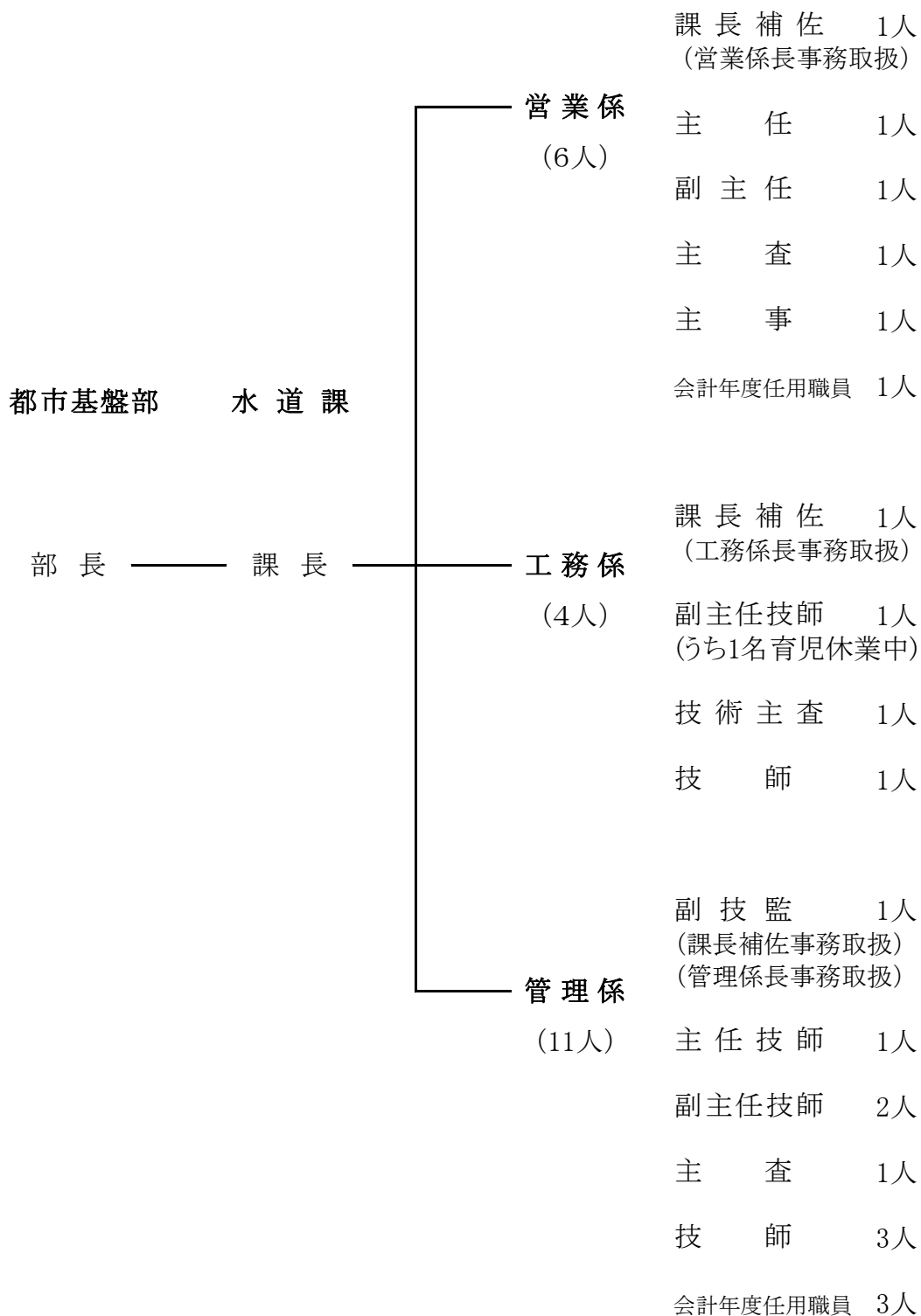
そのほかの項目については、水道法第20条第3項による厚生労働大臣の登録を受けた検査機関に委託する。

(2) 水質検査結果

令和5年度の水質検査結果は三島市ホームページに掲載。

三島市ホームページアドレス <http://www.city.mishima.shizuoka.jp/>

9 組織及び職員数 令和6年4月1日現在



職員数 23人